



- I Voormalig gevangenenkamp
- II Voormalige barakken
- III Gedenkplaats

## WEGWIJZER VOOR DE Gedenkplaats Buchenwald

Stiftung Gedenkstätten  
Buchenwald und Mittelbau-Dora



## Dit kunt u allemaal bezichtigen in de gedenkplaats Buchenwald

- ① Poortgebouw / kamppoort
- ② Appelplaats, gedenkplaat
- ③ Gevangenenkantine
- ④ Crematorium, gedenkzaal
- ⑤ Goethe-Eik
- ⑥ Depotgebouw, gebouwen met kledingsmagazijn en bewaardepot
- ⑦ Desinfecteergebouw
- ⑧ Barak 50. Hygiëne-instituut van de Waffen-SS
- ⑨ Klein kamp. Monument 'Kleines Lager'
- ⑩ Barak 46. Vlektyfusproefstation
  
- ⑪ Houten barak (1945; in 1994 weer opgebouwd)
- ⑫ Gevangenenlazaret, gedenksteen
- ⑬ Werkplaatsten, daarvoor speciaal kamp 1939/40. Gedenksteen.
- ⑭ Barak 17. Gedenksteen voor geallieerde legerleden
- ⑮ Speciaal kamp voor Sovjet-Russische krijgsgevangenen. Gedenksteen
- ⑯ Werkplaatsen, daarvoor speciaal kamp Novemberpogrom 1938. Gedenksteen.
- ⑰ Isolatiebarak (voor prominente gevangenen).  
Rudolf-Breitscheid-gedenkplaats
- ⑱ Barak 45. Gedenkstenen voor Bulgaarse gevangenen, dienstweigeraars en deserteurs van de weermacht, Jehova's getuigen, homoseksuelen (zogenaamde *gevangenen met de roze driehoek*), leden van de geallieerde luchtmacht, Spaanse republikeinen
- ⑲ Barak 22. Joods gedenkteken
- ⑳ Barak 14. Monument voor vermoorde Sinti en Roma
  
- ㉑ SS-legerkazernes, gedenkplaats voor Dietrich Bonhoeffer, Friedrich von Rabenau en Ludwig Gehre.
- ㉒ Gedenksteen voor de vrouwen in het concentratiekamp Buchenwald
- ㉓ Station Buchenwald
- ㉔ 'Carachoweg'
- ㉕ Dierentuin van de SS
- ㉖ Wapenfabriek „Deutsche Ausrüstungswerke“ (DAW)
- ㉗ Paardenstal (executieplaats voor Sovjet-Russische krijgsgevangenen). Gedenksteen
- ㉘ Wapendepot, SS-fanfare, transformatorstation
- ㉙ Steengroeve
- ㉚ Asgraf 1944/45
  
- ㉛ SS-Valkenhof
- ㉜ Terrein met comfortabele woningen voor de hogere SS'ers – de 'SS-Führersiedlung'
- ㉝ SS-kazernes
- ㉞ Begraafplaats speciaal kamp nr. 2, 1945-1950
- ㉟ Gedenkstenen voor naar het concentratiekamp gedeporteerde kinderen en jongeren

## WEGWIJZER VOOR DE Gedenkplaats Buchenwald

### Colofon

Stichting „Gedenkstätten Buchenwald und Mittelbau-Dora“

Redactie Dr. Philipp Neumann-Thein met ondersteuning  
van Sandra Siegmund

Vertaling Duits-Nederlands door M. Scheffel,  
[www.scheffel-sprachen.de](http://www.scheffel-sprachen.de)

Vormgeving Frieder Kraft, [www.werkraum-media.de](http://www.werkraum-media.de)

Fotografieën Naomi Tereza Salmon

(Claus Bach: p. 1, 4, 5, 14, 18, 28, 29; Sandra Starke: p. 1, 8, 29;

Katharina Brand: p. 1, 9, 12, 16, 19; Peter Hansen: p. 29;

Klaus Leidorf luchtopname op de kaft)

Plannen Peter Wentzler, Hinz & Kunst – Graphische Werkstatt und  
Verlags GmbH, Braunschweig

Druk Druckerei Schöpfel, Weimar

Gesteund door de afgevaardigde van de Bondsregering voor  
cultuur en media op basis van een besluit van de Duitse Bondsdag  
en door de Staatskanselarij van de deelstaat Thüringen.

Wijzigingen, met name voor wat betreft de rondleidingen, de  
prijzen of de openingstijden kunnen zich op korte termijn voordoen.  
De gegevens in deze publicatie zijn daarom onder voorbehoud.

Kijk a.u.b. voor actuele meldingen op  
[www.buchenwald.de](http://www.buchenwald.de)

7e oplage, Weimar 2019

- 5 Gedenkplaats Buchenwald
- 7 Tussen Weimar en Buchenwald
- 12 Concentratiekamp Buchenwald (1937 – 1945)  
Voormalig gevangenenkamp
- 15 Monumenten en gedenktekens
- 18 Voormalig SS-terrein
- 22 Het Sovjet-Russisch speciaal kamp nr. 2  
(1945 – 1950)
- 24 Het DDR-Monument
- 28 Permanente tentoonstellingen
- 30 Bezoekersdienst



Stiftung Gedenkstätten  
Buchenwald und Mittelbau-Dora





Buchenwald. Sociale uitsluiting en geweld, 1937 tot 1945  
Afbeeldingen uit de nieuwe permanente tentoonstelling over de geschiedenis van het concentratiekamp Buchenwald: links replica's van meubels van Friedrich Schiller en kisten voor vervoer en de veilige bewaring van culturele goederen uit het Goethemuseum, die door de gevangenen in de fabrieken van Deutsche Ausrüstungswerke (DAW) moesten worden gemaakt. De fabrieken behoorden toe aan de SS; rechts: kleding van gevangenen in het revalidatiepunt 'Kleding en uniformen'.



#### Gedenkplaats Buchenwald

Het concentratiekamp Buchenwald werd in 1937 in directe nabijheid van Weimar gebouwd, de stad van de Duitse klassieken. De SS deporteerde mannen, jongeren en kinderen voor wie geen plaats in de nationaalsocialistische volkerengemeenschap was naar het concentratiekamp op de Ettersberg; daaronder bevonden zich politieke tegenstanders van het Naziregime, zogenaamde asociale en criminelen, homoseksuelen, Jehova's getuigen, joden of Sinti en Roma. Met het begin van de Tweede Wereldoorlog deporteerden de nationaalsocialisten uiteindelijk mensen uit nagenoeg alle Europese landen naar Buchenwald. 95% van de gevangenen was op het tijdstip van de bevrijding van het kamp niet uit het Duitse Rijk afkomstig. Van 1937 tot 1945 werden er in totaal ruim 280.000 mensen uit meer dan 50 landen gevangen gehouden.

In het hoofdkamp Buchenwald en zijn in totaal 139 buitenkampen werden de gevangenen meedogenloos uitgebuit. In 1944 nam de SS-administratie van Buchenwald ook kampen over waar vrouwen en meisjes gedwongen werden om werk voor de Duitse oorlogsindustrie te verrichten. Er kwamen ongeveer 56.000 mensen om het leven in Buchenwald en de bijbehorende buitenkampen. Zij werden willekeurig gedood, kwamen om van de honger, overleden aan ziektes of aan de gevolgen van medische proeven. Sommige gevangenen, zoals de in totaal meer dan 8.000 Sovjet-Russische krijgsgevangenen werden gericht vermoord door de SS.



Door het isoleren van gevangenen en deportatie naar de Nazi-vernietigingskampen was ook het concentratiekamp Buchenwald betrokken bij de NS-moordpolitiek: vanuit Buchenwald vertrokken vernietigingstransporten met kinderen en zieke gevangenen naar Auschwitz en toen de SS begin 1945 de kampen in het Oosten ontruimde, gingen talloze massatransporten in richting Buchenwald. Vlak voor het einde van de oorlog probeerde de SS het concentratiekamp Buchenwald te 'evacueren' en dwong 28.000 gevangenen op 'dodenmarsen'. Toen het derde Amerikaanse leger het concentratiekamp Buchenwald op 11 april 1945 bereikte, vluchtte de SS en gevangenen van de geheime verzetsorganisatie openden het kamp. 21.000 gevangenen, waaronder meer dan 900 kinderen en jongeren werden bevrijd.

In juli 1945 volgden eenheden van het Rode Leger de uit Thüringen vertrekkende Amerikaanse legereenheden op. In het voormalige concentratiekamp Buchenwald richtte de Sovjet-Russische geheime politie het speciaal kamp nr. 2 in. Van 1945 tot 1950 werden in Buchenwald ongeveer 28.500 mensen geïnterneerd, waaronder 1.000 vrouwen. Dit gebeurde zonder gerechtelijk vonnis en voor onbepaalde tijd. Het overgrote gedeelte van de gevangenen waren mannen in de leeftijd tussen de 40 en 60 jaar. De meesten waren lid van de NSDAP geweest of bekleedden functies in de partij en de bijbehorende organisaties, voornamelijk op lokaal niveau; of ze waren actief geweest in het bestuursapparaat van de nationaalsocialisten, bij de politie of in het justitieel apparaat. De omstandigheden voor de gevangenen in het speciale kamp Buchenwald waren



uiterst slecht. In totaal kwamen er meer dan 7.100 mensen om het leven. De doden werden ten noorden van het kamp en in de buurt van het station in massagraven bijgezet.

Na de opheffing van het speciaal kamp werd het kamp in 1950 na een besluit van het politiebureau van de SED voor een groot gedeelte ontmanteld en in 1958 werd er een gedenkteken op de zuidkant van de Ettersberg opgericht. De 'Nationale Mahn- und Gedenkstätte Buchenwald' werd de grootste Duitse gedenkplaats voor concentratiekampen.

Tegenwoordig maakt de na 1990 nieuw ontworpen gedenkplaats deel uit van de stichting 'Stiftung Gedenkstätten Buchenwald und Mittelbau-Dora', die door de Bondsrepubliek Duitsland en de Duitse deelstaat Thüringen wordt gefinancierd.

Aan de hand van vier permanente tentoonstellingen en een omvangrijk aanbod aan informatie kunnen de bezoekers van de gedenkplaats op uiteenlopende wijze kennis maken met de geschiedenis van Buchenwald. Op het terrein geven informatieborden toelichting bij gebouwen en resten van de kampen.

De folder leidt de bezoekers naar een aantal van deze plekken en biedt een beknopte uitleg die uitnodigt tot een diepgaandere studie van de geschiedenis van Buchenwald.

### Tussen Weimar en Buchenwald

#### Centraal station en goederenstation

Gedenkplaten bij de oostelijke ingang van het centraal station en voor het vroegere goederenstation herinneren aan het feit dat er aan het begin van de Tweede Wereldoorlog mensen uit



## Zum Gedenken

### Den Häftlingen des KZ Buchenwald

Mit Beginn des Zweiten Weltkrieges wurden Menschen aus ganz Europa in Güterwagen nach Weimar verschleppt. Hier, auf dem einstigen Güterbahnhof, kamen über 50.000 der Gefangenen an. Im KZ Buchenwald und in seinen Außenlagern mussten sie für die deutsche Rüstungsindustrie Zwangsarbeit leisten.

### Den ermordeten Juden Thüringens

In die Vernichtungskampfen am Güterbahnhof verschleppte die Gestapo im Mai 1942 Juden aus ganz Thüringen. Unter ihnen waren auch Bürger Weimars. Von diesem Stammort aus wurden die Kinder, Frauen und Männer in das Ghettio Belzyca bei Lódz deportiert. Fast alle wurden am 10. KZ Majdanek ermordet.

*Wenn der Zug fährt, wird das Geräusch und Todesröcheln vom Rattern der Räder übertönt. Mehrere Tage schon ist der Zug unterwegs. Manchmal hält er eine Nacht lang auf einem Abstellgleise, nahe einer Brücke, auf der Zivilisten vorüberhasten und scheus Blicken hinunterwerfen auf den Zug. Offene Waggons, vollgestopft*

Gedenkbord bij het voormalige goederstation Weimar



Gedenksteden voor de naar het concentratiekamp gedeporteerde kinderen en jongeren

heel Europa via de treinstations van Weimar naar het concentratiekamp Buchenwald werden gedeporteerd. De plattegrond en de multimedialgide „Weimar im Nationalsozialismus“ (Weimar tijdens het nationaalsocialisme) bevatten nog talrijke andere plaatsen en gebouwen in Weimar die verwijzen naar misdrijven van het nationaalsocialistische regime. Beide zijn verkrijgbaar in de gedenkplaats Buchenwald of in de boekhandel resp. in het kantoor van de toeristeninformatie.

➔ zie ook [www.weimar-im-ns.de](http://www.weimar-im-ns.de)

### ‘Bloedstraat’

Dit is de door de gevangenen zelf verharde toegangsweg naar het kamp. Door de SS gewelddadig en meedogenloos aangedreven, moesten de gevangenen vanaf medio 1938 tot de late herfst 1939 op het traject van een oude boslaan een ongeveer 5 kilometer lang verbindingsstuk van de rijksweg Weimar-Ramsla naar het concentratiekamp doortrekken. Dit traject werd door hen de ‘Bloedstraat’ genoemd. Een gedeelte van de betonnen weg is nog in oorspronkelijke staat behouden gebleven.

### ‘Gedenkgweg Buchenwald-Bahn’

Voetpad van de obelisk (uit het jaar 1961) naar het toenmalige station van het concentratiekamp Buchenwald. Evenwijdig aan de in 1939 gebouwde ‘Bloedstraat’ verliep sinds 1943 een door de gevangenen aangelegde spoorlijn. Deze diende in eerste instantie voor de verzorging van de wapenfabrieken naast het kamp. Treinen die volgens de dienstregeling reden, konden ook door de bevolking worden gebruikt. Tegenwoordig volgt de ‘Gedenkgweg Buchenwald-Bahn’ (2007) het voorma-

lige spoorwegtraject. Begin: 100 m na de obelisk (bij de afslag van de Ettersburger Straße). Een korter traject kan bij de halte ‘Gedenkgweg’ (buslijn 6) worden gekozen, waar op verzoek wordt gestopt. Langs de weg tussen de optionele halte en het toenmalige station van het concentratiekamp worden sinds 2009 individuele gedenksteden geplaatst voor de 2.000 naar Buchenwald gedeporteerde kinderen en jongeren. Het project is grotendeels tot stand gekomen door burgerinitiatieven en wordt door vrijwilligers uit de hele wereld ondersteund.

➔ zie ook [www.gedenksteine-buchenwaldbahn.de](http://www.gedenksteine-buchenwaldbahn.de)

### ‘Tijdcorridor’

Wandelpad (1999) dat het voormalige concentratiekamp Buchenwald met het kasteel Schloss Ettersburg verbindt. Het pad is ontstaan door een oude jagerscorridor (‘Grünehausallee’) die tijdens de bouw van het concentratiekamp Buchenwald als referentie lijn had gediend. In het kasteel Schloss Ettersburg bracht hertogin Anna Amalia tussen 1776 en 1781 de zomermaanden door. Goethe zelf heeft hier aan een voorstelling van zijn toneelstuk Iphigenie meegewerkt.

### ‘Wachtpostweg’

Ongeveer drie kilometer lange rondweg rondom het voormalige gevangenenkamp. Route van de SS-wachters ter bewaking van het concentratiekamp. Het uitzicht op de in het dal gelegen dorpen en de zichtbaarheid van het concentratiekamp op de Ettersberg tonen o.a. aan dat het concentratiekamp Buchenwald geenszins volledig geïsoleerd bestond. Begin van de rondweg bij het Poortgebouw van het voormalige concentratiekamp.



**WEIMER**

Luchtopname van het concentratiekamp  
Buchenwald na de bevrijding.  
V.S. luchtverkenning, eind april 1945.  
(National Archives, Washington)





①

### Concentratiekamp Buchenwald (1937 – 1945) Voormalig gevangenenkamp

#### Poortgebouw (1937)

Hoofdwachtoren, in de zijvleugels van het gebouw bevonden zich arrestcellen ('bunkers') waar SS-bewakers in opdracht van de Gestapo en de kampcommandant gevangenen martelden en vermoordden. Daar bevonden zich ook dienstvertrekken van de SS-kamplleiding. De kamppoort met het opschrift „Jedem das Seine“ (Ieder het zijne) vormde de grens tussen het SS-gedeelte en het gevangenenkamp. ①

#### Kampomheining en wachttorens

Van 22 wachttorens zijn er nog twee volledig intact (toegang verboden).

#### Appelplaats

Plein waar iedere ochtend en avond de gevangenen werden geteld, waar straffen werden uitgedeeld en executies plaatsvonden. Op het terrein daarachter bevonden zich de gevangenenbarakken, deze werden begin jaren vijftig ontmanteld, hun locaties zijn door middel van stenen die voorzien zijn van de respectievelijke baraknummers, gekenmerkt. De plattegronden werden in 1975 door middel van koperslak op de grond gemarkeerd. ②



④

#### Gevangenenkantine (1941)

Door de SS geleid teneinde steungeld van familieleden van de gevangenen te incasseren. Geboden werd vaak slechts inferieur voedsel. ③

#### Crematorium (1940)

Voormalige pathologische afdeling, gedenkzaal; verbrandingsinstallatie van het bedrijf Topf und Söhne, Erfurt; lijken executiekelder; reproductie van de nekschotinstallatie (uit de jaren zestig). ④

➤ zie ook [www.topfundsoehne.de](http://www.topfundsoehne.de)

#### Stenenkar en hangpaal (reproducties)

In de buurt van het crematorium.

#### Goethe-Eik

Een oude eik op het kampterrein, die door de gevangenen 'Goethe-Eik' werd genoemd. In augustus 1944 geveld toen de eik door rondvliegende vonken na het bombardement van de fabriekshallen door de geallieerden vlam had gevat. De boomstronk is behouden gebleven. ⑤

#### Depotgebouw (1939)

Magazijn voor de kleding en persoonlijke bezittingen van gevangenen, vandaag de plaats voor de permanente tentoonstelling over de geschiedenis van het concentratiekamp. ⑥

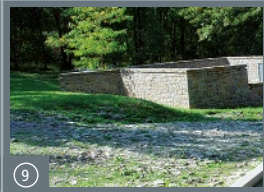




5



6



9



2

#### Desinfecteergebouw (1942)

Hier moesten de gevangenen hun burgerkleding inleveren, ze werden kaalgeschoren en gedesinfecteerd. Desinfecteeruimtes; vandaag is dit de plek van de permanente kunsttentoonstelling. ⑦

#### Vlektyfusserum-instituut (1939/1943)

Een voormalig stenen gebouw (barak 50), waarin het Instituut voor Hygiëne van de Waffen-SS vlektyfusserum produceerde; fundamenten opgegraven. ⑧

#### 'Kleines Lager'

In 1942 werd het kleine kamp als quarantainekamp opgericht. Na de massadeportaties van gevangenen uit de kampen in het oosten in 1944/45 fungeerde het als sterf- en ziekenkamp, waar duizenden Joodse gevangenen gehuisvest waren; sinds 1991 weer opgegraven en toegankelijk gemaakt. ⑨

#### Vlektyfusproefstation (1942)

In de voormalige barak 46 (proefstation van het Instituut voor Hygiëne van de Waffen-SS) vonden proeven op mensen plaats. De plattegrond is zichtbaar gemaakt. ⑩

#### Houten barak

Een voormalige functiebarak van het gevangenenlazaret (1945). In 1993 in Tambach-Dietharz teruggevonden, in 1994 teruggeplaatst op het terrein van de gedenkplaats. ⑪

#### Gevangenenlazaret (1938)

Het lazaret werd binnen het concentratiekamp niet uitsluitend voor de medische verzorging gebruikt. In 1941 vonden op deze plek selecties plaats voor vernietigingstransporten naar de 'euthanasie'-moordvestigingen Sonnenstein en Bernburg. In de bijvertrekken van de 'operatiekamer II' en in de ziekenzalen vermoordden SS-artsen talloze gevangenen door middel van injecties. De fundamenten van sommige barakken werden in de afgelopen jaren opgegraven. ⑫

#### Monumenten en gedenktekens

##### Monument voor alle gevangenen van het concentratiekamp Buchenwald (1995)

Stalen plaat met de namen van meer dan 50 landen op de voormalige appelplaats. Op deze plek hadden de gevangenen vlak na de bevrijding een houten obelisk, het eerste monument opgericht. In een herdenkingsplechtigheid op 19 april 1945 herdachten zij hun gedode maten en legden de zogenaamde 'Eed van Buchenwald' af. ②

Ten tijde van de DDR, in het bijzonder in de jaren vijftig, werden op het terrein van het voormalige concentratiekamp gedenkstenen geplaatst. Na 1990 kwamen er gedenktekens voor slachtoffergroepen bij die voorheen geen aandacht hadden gekregen.



19



20

Van 1953 tot 1955

Ernst-Thälmann-gedenkplaat (bij het crematorium) <sup>4</sup>

Gedenksteen voor de slachtoffers van het speciale kamp van 1939/40 <sup>13</sup>

Gedenksteen 'voor vermoorde Engelse, Franse en Canadese parachutisten' <sup>14</sup>

Gedenksteen bij het voormalige gevangenenlazaret <sup>12</sup>

Gedenksteen voor Sovjet-Russische krijgsgevangenen <sup>15</sup>

Gedenksteen 'Paardenstal. Moordplaats van 8.483 Sovjet-Russische soldaten' <sup>27</sup>

Gedenksteen voor de slachtoffers van de Novemberpogrom (1938) en het Joodse speciale kamp (1954; Hebreeuwse inscriptie: 1988) <sup>16</sup>

Na 1955

Rudolf-Breitscheid-gedenkplaats (1960) <sup>17</sup>

'Gedenksteen politieke gevangenen uit Bulgarije' (1970) <sup>18</sup>

Na 1990

Joods gedenkteken (1993) <sup>19</sup>

Monument voor de vermoorde Sinti en Roma (1995) <sup>20</sup>

Gedenkplaats voor Dietrich Bonhoeffer, Friedrich von Rabenau en Ludwig Gehre (1999) <sup>21</sup>

Gedenksteen voor dienstweigeraars en deserteurs van de Wehrmacht (2001) <sup>18</sup>

Gedenksteen voor Jehova's getuigen (2002) <sup>18</sup>

Monument 'Kleines Lager' (2002) <sup>9</sup>

Gedenksteen voor de vrouwen in het concentratiekamp Buchenwald (2003) <sup>22</sup>

Gedenksteen voor de 'Gevangenen met de roze driehoek (*Rosa-Winkel-Häftlinge*)' (2006) <sup>18</sup>

Gedenkstenen voor naar het concentratiekamp gedeporteerde kinderen en jongeren (sinds 2009) <sup>35</sup>

Gedenksteen voor leden van de geallieerde luchtmacht (2014) <sup>18</sup>

Gedenksteen voor Spaanse republikeinen (2015) <sup>18</sup>





23

## Voormalig SS-terrein

### Station Buchenwald (1943)

Restanten van het station Buchenwald, opgegraven in 1993 (bestemming van de 'Gedenkweg Buchenwald-Bahn'). 23

### 'Carachoweg'

Toegangsweg naar het kamp (tussen station en kamppoort). Van de gebouwen langs deze weg staan de volgende nog overeind: middenvleugel van het hoofdkwartier met kennel (1938); tankstation met garages (1938). 24

### SS-dierentuin (1938)

Het recreatiegebied voor de gezinnen van SS-leden naast het gevangenenkamp. Behouden zijn de berenkuil (in 1994 opgegraven) en nog wat structuren van het park. 25

### Deutsche Ausrüstungswerke GmbH (DAW) (1940)

Voorheen werkplaatsen van het kamp; ruïnes van het voormalige SS-bedrijf, waar gevangenen van het concentratiekamp moesten werken voor de oorlogsindustrie; een gedeelte van dit terrein is via de 'Tijdcorridor' (Buchenwald/ Ettersberg) toegankelijk. 26



24

### Paardenstal (1940)

Automatische schietinstallatie voor Sovjet-Russische krijsgevangenen; fundamenten zijn behouden (model van de nekschotinstallatie in het bijgebouw van het crematorium). Tegenover de paardenstal zijn fundamenten van de overdekte manege (1940) van commandant Koch bewaard gebleven. 27

### Wapendepot, SS-fanfare, transformatorstation

Restanten van gebouwen langs de weg naar de steengroeve. 28

### Steengroeve

De kalksteengroeve leverde het bouw materiaal voor gebouwen en wegen en was een voorwaarde voor de oprichting van het kamp op de Ettersberg; tevens executieplaats en plaats van zwaarste lichamelijke uitbuiting en mishandeling van gevangenen door de SS. 29

### Asgraf (1944/45)

Kuil in onmiddellijke nabijheid van het terrein met de comfortabele woningen voor de hogere SS'ers - de 'SS-Führersiedlung'. De SS liet as uit het crematorium daar naartoe brengen; in 1965 herontdekt, in 1967 vormgegeven en ingewijd, later verwaarloosd; in 1993/94 weer opgegraven en voorzien van MEMENTO-stenen afkomstig uit het 'Bos der eer' (Ehrenhain) daterend uit 1949. 30





#### SS-Valkenhof (1938)

Valkerij die geopend was voor het publiek. In het valkeniershuis werd vanaf 1943 o.a. de Franse Minister-president Léon Blum gevangen gehouden. Restanten van het gebouw zijn nog zichtbaar. 31

#### SS-Führersiedlung (1937)

Villa's van de SS-leiders en hun gezinnen. De fundamenten zijn sinds 1992 opgegraven. 32

Illustratie: overblijfselen van de SS-villa's, resten van een tuinvijver.



## Historische kaart

(In de tijd van het Sovjet-Russische speciaal kamp 1945 – 1950)

- I Gevangenenkamp
- II Garnizoensgedeelte
  
- 1 Station
- 2 Kazernes
- 3 Hoofdgebouw (voormalig hoofdkwartier)
- 4 Kamppoort
- 5 Appelplaats
- 6 Bakkerij
- 7 Terrein met werkplaatsen
- 8 Keuken
- 9 Desinfectie
- 10 Magazijn
- 11 Vrouwenbarakken
- 12 Isolator
- 13 „Kultura“
- 14 Vrouwenlazaret
- 15 Lazaret
- 16 Stallen en schuren
- 17 Grafvelden

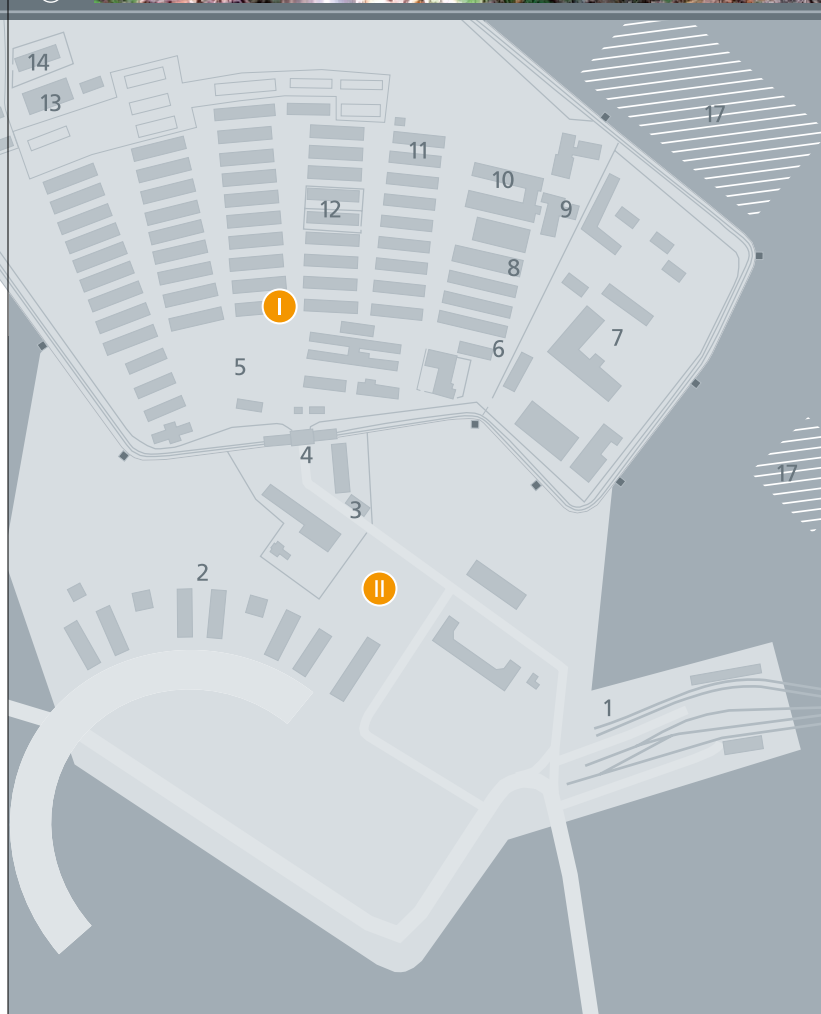


## Het Sovjet-Russische speciaal kamp nr. 2 (1945 – 1950)

Van de panden van het Sovjet-Russische speciaal kamp, dat voor het grootste gedeelte in de gebouwen van het concentratiekamp Buchenwald werd ondergebracht, zijn thans nog maar weinig sporen overgebleven. In de DDR werd dit kamp niet herdacht. De historische kaart hiernaast toont het terrein ten tijde van het Sovjet-Russische speciaal kamp met de respectievelijke functies.

In een bosperceel nabij het voormalige depotgebouw evenals achter het station Buchenwald bevinden zich massagraven uit de tijd van het Sovjet-Russische speciaal kamp (historische plattegrond nr. 17). Na 1990 werden deze bospercelen veranderd in begraafplaatsen, grafzuilen markeren de massagraven (1995). Er bevindt zich een rouwplaats met een hoog kruis aan de rand van de begraafplaats in het bos. Er leidt een pad naar een individueel rouwoord binnen de bosbegraving (daterend uit 1990).

Voor de permanente tentoonstelling over de geschiedenis van het Sovjet-Russische speciaal kamp werd tegenover de bosbegraving (in 1997) een eigen expositiegebouw neergezet. <sup>34</sup>





Straat der Naties

### Het DDR Monument

Naar aanleiding van een besluit van de regering van de DDR werd in 1954 de 'Nationale Gedenkplaats Buchenwald' (*Nationale Mahn- und Gedenkstätte Buchenwald*) opgericht. Tot 1958 ontstond aan de zuidkant van de Ettersberg een indrukwekkend nationaal monument waarbij drie grote massagraven werden geïntegreerd.

In het didactisch concept van het complex staat de weg van de dood naar het leven centraal: vanuit het crematorium leidt het pad door het kamp naar beneden naar de graven en vervolgens weer naar boven naar de klokkentoren die het symbool is van vrijheid en licht.

#### Toegangspoort

Hier begint de afdaling naar de graven.

#### Pad langs de reliëfs

Het pad is aan weerskanten omzoomd met zeven reliëfs die elk scènes uit het alledaagse leven in het kamp ter herinnering weergeven (beeldhouwers: René Graetz, Waldemar Grzimek en Hans Kies; teksten op de achterkant: Johannes R. Becher).

#### Ringgraven

In natuurlijke aardekommen liet de SS in maart/april 1945 ongeveer drieduizend doden begraven. Drie van de grafrechters werden in de vorm van ringgraven aangelegd.

### Straat der Naties

Langs een brede weg die de ringgraven met elkaar verbindt, staan gemetselde gedenkzuilen met de namen van 18 naties.

#### Beeldengroep

Via een brede, licht geplaveide trap bereikt men de wereldberoemde beeldengroep die door Fritz Cremer is gemaakt.

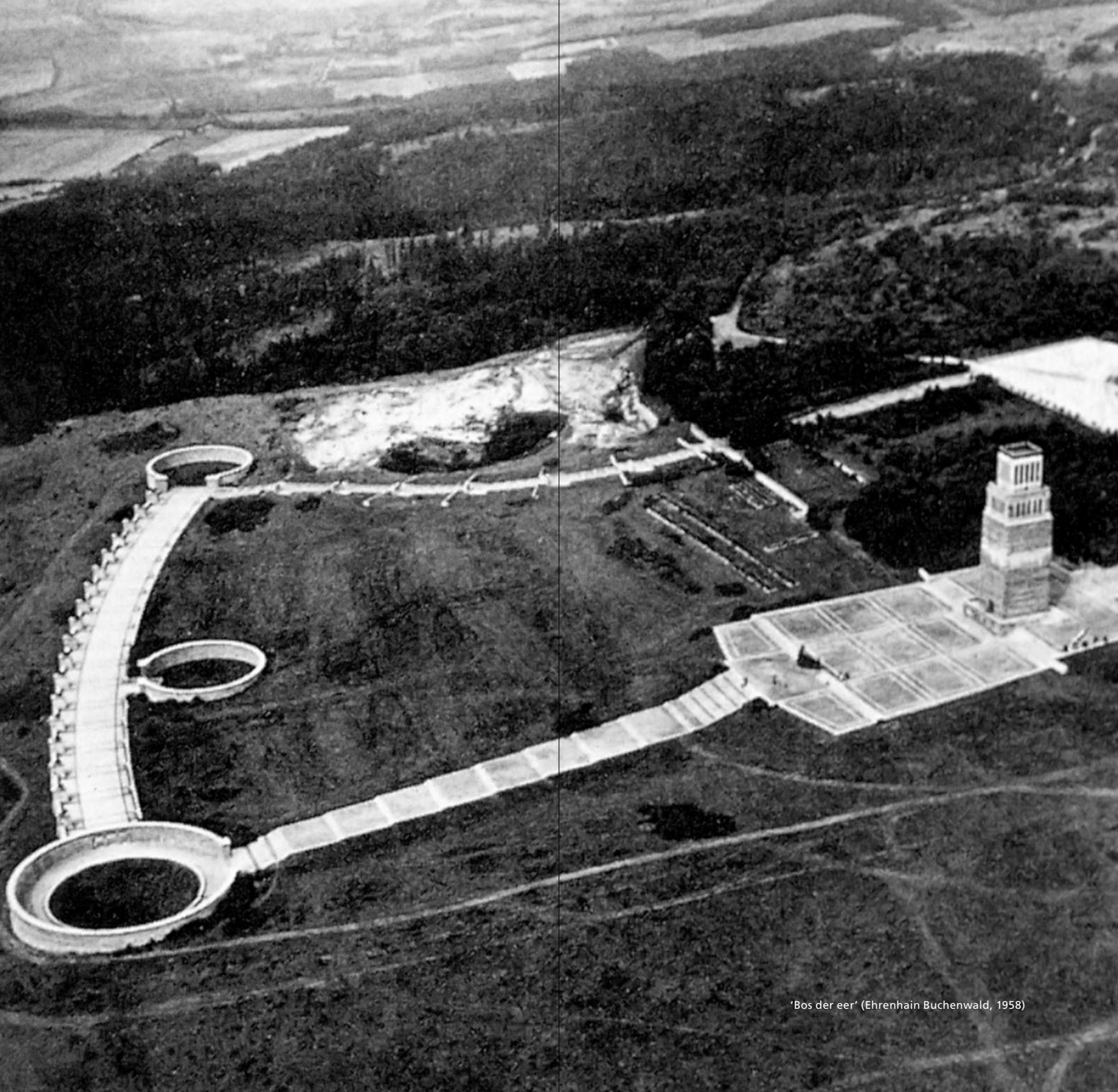
#### Klokkentoren

Binnenin bevinden zich onder een bronzen plaat aarde en as uit andere concentratiekampen en andere oorden van verschrikking. De verzamelplaats diende ten tijde van de DDR bij massademonstraties o.a. als plaats van zelflegitimatie.

#### Begraafplaats

Na de bevrijding van het concentratiekamp overleden nog veel mensen aan de gevolgen van hun gevangenschap in het kamp. Tot juni 1945 werden zij in lange grafreesen aan de zuidkant van de Ettersberg bijgezet. Sinds 1996 worden op de nieuw ontworpen en aangelegde begraafplaats de namen van de doden vermeld. De as die in 1997 tijdens restauratiewerkzaamheden in het crematorium werd gevonden, werd hier eveneens bijgezet.





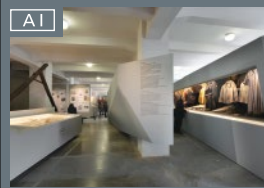
'Bos der eer' (Ehrenhain Buchenwald, 1958)



AI 6



AI 7



AI



AIII



AIV

## Permanente tentoonstellingen

### Buchenwald. Sociale uitsluiting en geweld, 1937 tot 1945

De in 2016 nieuw geopende permanente tentoonstelling (ca. 2000 m<sup>2</sup>) bevindt zich in het voormalig depotgebouw van het concentratiekamp. Het kernidee van de tentoonstelling is de nationaalsocialistische interpretatie van het Romeinse beginsel van gelijke behandeling „*Jedem das Seine*“ (Ieder het zijne). Door de tentoonstelling wordt de intensieve verstrengeling van kamp en maatschappij verduidelijkt, waarvoor juist ook het zo vanzelfsprekend naast elkaar bestaan van Weimar en Buchenwald een indrukwekkend voorbeeld vormt: het concentratiekamp werd zonder meer bestanddeel van de stad. Het ziekenhuis en het crematorium stonden ter beschikking aan de SS voor hun doeleinden. Ambachtslieden, vervoerders, handelaren uit de stad Weimar deden zaken met de SS. Zij boden goederen en diensten aan of profiteerden van de gevangenen als dwangarbeiders. In voorbeelden laat de tentoonstelling in volglucht aan de hand van originele overblijfselen, foto's en documenten zien, wat de geschiedenis van het concentratiekamp in zijn geheel inhoudt. De levensverhalen en portretten van gevangenen uit heel Europa verlenen aan alle groepen van slachtoffers bij wijze van voorbeeld een stem en een gezicht. AI 6

Er is een catalogus van de tentoonstelling verkrijgbaar.

### Overlevingsmiddelen – getuigenis – kunstwerk – herdenking met beelden

Plaats van de permanente kunsttentoonstelling (ca. 400 m<sup>2</sup>) is het voormalige desinfectiegebouw. In de tentoonstelling wor-

den kunstwerken van voormalige gevangenen evenals werken van huidige kunstenaars gepresenteerd die zich bezig houden met de civilisatiebreuk door het nationaalsocialisme. AI 7

Er is een catalogus van de tentoonstelling verkrijgbaar.

### Sovjet-Russisch speciaal kamp nr. 2, 1945 tot 1950

Voor de permanente tentoonstelling over het Sovjet-Russische speciaal kamp in Buchenwald (ca. 300 m<sup>2</sup>) werd op het kampterrein een eigen gebouw ingericht. Met documenten, persoonlijke verslagen en relictten besteedt de tentoonstelling aandacht aan de redenen voor de arrestatie, de levensomstandigheden in het speciaal kamp en de samenstelling van de 'kampmaatschappij'. AIII

Verkrijgbaar zijn ook een catalogus en een begeleidende folder bij de expositie.

### Geschiedenis van de gedenkplaats Buchenwald

De permanente tentoonstelling over de geschiedenis van de gedenkplaats Buchenwald (ca. 250 m<sup>2</sup>) bij het parkeerterrein van het gedenkteken maakt duidelijk hoe het concentratiekamp ten tijde van de Sovjet-Russische bezetting resp. in de tijd van de DDR sinds 1945 werd herdacht. AIV

Er is ook een begeleidende folder bij de tentoonstelling verkrijgbaar.

### Openingstijden van de tentoonstellingen

april tot oktober: 10.00 – 18.00 uur / laatste toegang 17.30 uur

november tot maart: 10.00 – 16.00 uur / laatste toegang 15.30 uur

Op maandag gesloten

gesloten op 24 t/m 26 december, 31 december en 1 januari



## Bezoekersdienst

### Informatiecentrum voor de bezoekers

In het informatiecentrum bij het parkeerterrein kunt u voorafgaand aan uw bezoek informatie verkrijgen over de gedenkplaats. Hier vindt u informatiemateriaal, u kunt multimedialguides lenen en in de aangesloten boekhandel uitgebreide vakliteratuur kopen.

### Rondleidingen voor groepen

De gedenkplaats Buchenwald biedt uitsluitend rondleidingen voor aangemelde groepen aan (scholieren vanaf 15 jaar). De kosten voor groepsrondleidingen (tot en met 30 personen) bedragen € 80,00. Leerlingen, studenten, personen met een handicap, 65-plussers en andere personen die in aanmerking komen voor korting betalen € 40,00 (prijs per groep). Vanwege de grote vraag verzoeken wij u de groep vroegtijdig bij ons informatiecentrum aan te melden.

### Rondleidingen voor particuliere bezoekers

De vereniging ter herinnering aan het concentratiekamp Buchenwald (*Förderverein Buchenwald e.V.*) biedt rondleidingen voor particulieren aan:

november en maart 10.30 uur en 13.30 uur / december tot februari 11.30 uur / april tot oktober 10.30 uur, 11.30 uur, 12.30 uur, 13.30 uur en 14.30 uur

Ontmoetingspunt: informatiecentrum bij het parkeerterrein.

Wilt u contact opnemen met het informatiecentrum?

telefoon +49 (0) 3643 430 200 / fax +49 (0)3643 430 102

e-mail [informatie@buchenwald.de](mailto:informatie@buchenwald.de)

Contactgegevens boekenwinkel:

telefoon +49 (0) 3643 430 151. U kunt ook online bestellen via de onlineshop op [www.buchenwald.de](http://www.buchenwald.de)

### Internationaal ontmoetingscentrum voor jongeren

Indien een groep van plan is om meerdere dagen in de gedenkplaats Buchenwald te verblijven, bestaat er de mogelijkheid om gebruik te maken van de faciliteiten van het ontmoetingscentrum voor jongeren. Ook hier willen wij u om een tijdige aanmelding verzoeken, omdat er veel belangstelling voor de faciliteiten bestaat.

Contactgegevens van het ontmoetingscentrum voor jongeren:

telefoon +49 (0) 3643 430 190 / fax +49 (0) 3643 430 102

e-mail [jbs@buchenwald.de](mailto:jbs@buchenwald.de)

### Multimedialguide

Wanneer u een individuele rondgang door de gedenkplaats wilt maken, kunt u met een multimedialguide extra informa-

tie over de geschiedenis van deze plek opvragen. De multimedialguide biedt historische foto's en persoonlijke verhalen van voormalige gevangenen van het concentratiekamp. Duur: telkens ongeveer 110 min. In het informatiecentrum kunt u de audioguides lenen. Prijs per persoon: € 5,00. Kortingen voor groepen. De volgende talen staan op dit moment ter beschikking: Duits, Engels, Frans, Italiaans, Nederlands, Russisch, Spaans en gebarentaal. Voor boekingen vooraf en vragen over de uitleen kunt u terecht in het informatiecentrum. Bovendien kunt u in de gedenkplaats ook de multimedia-stadsrondleiding 'Weimar im Nationalsozialismus' (Weimar in de tijd van het nationaalsocialisme) boeken. Prijs per persoon: € 5,00 (iPod touch met weergave van beeldmateriaal).

### Film

In de bioscoop van de gedenkplaats wordt van maandag tot zondag meermaals per dag een film getoond over het concentratiekamp Buchenwald (duur: 30 min.). En – indien van te voren aangemeld – ook een film over het Sovjet-Russische speciaal kamp nr. 2.

### Museumcafé

Contactgegevens (ook voor reserveringen):

telefoon +49 (0) 3643 430 300

### Bibliotheek en archief

Er kunnen afspraken gemaakt worden voor het gebruik van het archief en de bibliotheek. Het gebruik van het archief is verbonden met onkosten. Overlevenden van de kampen en nabestaanden hoeven niet te betalen.

Contact met het archief:

telefoon +49 (0) 3643 430 154 | [archiv@buchenwald.de](mailto:archiv@buchenwald.de)

Contact met de bibliotheek:

telefoon +49 (0) 3643 430 160 | [bibliothek@buchenwald.de](mailto:bibliothek@buchenwald.de)

### Barrière vrijheid

Alle expositiegebouwen zijn barrière vrij (er zijn liften en wc's voor rolstoelgebruikers volgens de Duitse norm DIN). Maar het terrein is voor rolstoelgebruikers slechts gedeeltelijk zonder barrières toegankelijk. Hulp is in het informatiecentrum verkrijgbaar, waar u ook voor de volgende informatie terecht kunt: beknopte informatie in brailleschrift, multimedialguides met gebarentaal, een ondertitelde film in de bioscoop met een introductie over het concentratiekamp Buchenwald speciaal voor mensen met een auditieve handicap en speciale rondleidingen voor mensen met een auditieve of visuele handicap, voor blinden en voor mensen die niet volledig mobiel zijn.

## Uitgebreide vakliteratuur

### **Buchenwald. Ausgrenzung und Gewalt, 1937 bis 1945**

Uitgegeven door Gedenkstätte Buchenwald, Göttingen 2016.

### **Überlebensmittel – Zeugnis – Kunstwerk – Bildgedächtnis.**

Die ständige Kunstaussstellung der Gedenkstätte Buchenwald. Denkmale auf dem Lagergelände, uitgegeven door Gedenkstätte Buchenwald, Weimar 2005.

### **Weimar im Nationalsozialismus. Ein Stadtplan.**

uitgegeven door Rikola-Gunnar Lüttgenau in opdracht van Förderverein Buchenwald e.V. en in samenwerking met de stichting 'Stiftung Gedenkstätten Buchenwald und Mittelbau-Dora', Weimar 2011.

### **Das sowjetische Speziallager Nr. 2 1945-1950.**

Katalog zur ständigen historischen Ausstellung, uitgegeven door Bodo Ritscher, Rikola-Gunnar Lüttgenau, Gabriele Hammermann, Wolfgang Röll en Christian Schölzel in opdracht van Gedenkstätte Buchenwald, Göttingen 2008.

## Films

### **KZ Buchenwald/Post Weimar.**

Film door Margit Eschenbach (1999).

De DVD omvat naast de hoofdfilm o.a.: historisch filmmateriaal van de US-Army, kroniek en plattegrond van het concentratiekamp Buchenwald en zijn buitenkampen, het Buchenwaldlied evenals foto's van de gedenkplaats Buchenwald.

### **Buchenwald – Speziallager Nr. 2. 1945-1950.**

Film door Peter Friedrich Leopold (1997).

De DVD omvat naast de hoofdfilm o.a.: historische geluidsopnames evenals een kroniek en een plattegrond van het speciaal kamp Buchenwald.

Verkrijgbaar in de boekenwinkel van de gedenkplaats of in de onlinewinkel op [www.buchenwald.de](http://www.buchenwald.de).





**Gedenkplaats Buchenwald  
Gedenkstätte Buchenwald**

D-99427 Weimar-Buchenwald  
 telefoon: +49 (0) 3643 430 0 / fax: +49 (0) 3643 430 100  
 e-mail: sekretariat@buchenwald.de / www.buchenwald.de

**Hoe kunt u de gedenkplaats Buchenwald bereiken?**

De gedenkplaats Buchenwald ligt ongeveer 10 km ten noorden van het centrum van Weimar en is goed bereikbaar met openbaar vervoer: buslijn 6, in richting Buchenwald (niet Ettersburg). Stap in Weimar bijv. bij de halte 'Goetheplatz' of bij het spoorwegstation 'Hauptbahnhof' in.

**Informatie voor bezoekers en aanmelding van groepen voor rondleidingen**

telefoon: +49 (0) 3643 430 200 / fax: +49 (0) 3643 430 102  
 e-mail: information@buchenwald.de

**Openingstijden van het informatiecentrum voor bezoekers**

<b>april t/m oktober</b>	<b>november t/m maart</b>
9.00 tot 18.20 uur	9.00 tot 16.20 uur

Op maandag gesloten (audioguides kunnen tussen 10.00 en 15.00 uur worden gehoord). Gesloten op 24 tot en met 26 december, 31 december en 1 januari.

**Openingstijden van de gedenkplaats en de tentoonstellingen**

Alle buitenlocaties zijn dagelijks te bezichtigen tot zonsondergang. Voor de tentoonstellingen gelden de volgende openingstijden:

<b>april t/m oktober</b>	<b>november t/m maart</b>
10.00 tot 18.00 uur	10.00 tot 16.00 uur
(laatste toegang 17.30 uur)	(laatste toegang 15.30 uur)

Op maandag gesloten. Gesloten op 24 tot en met 26 december, 31 december en 1 januari.

Gratis toegang tot de gedenkplaats en de exposities. U kunt het werk van de gedenkplaats echter ondersteunen door een donatie.

**Bank en girorekening**

Sparkasse Mittelthüringen  
 BIC: HELADEF1WEM, IBAN: DE38 8205 1000 0301 0091 71

Ook in de stad Weimar kunt u voorafgaand aan uw bezoek alvast informatie verkrijgen over ons programma. Ons kantoor „Gedenkstätte Buchenwald Information“ in de Tourist Information Weimar, Markt 10 heet u hartelijk welkom.

- N
- i Informatiecentrum voor bezoekers, bioscoop, boekenwinkel
- J Ontmoetingscentrum voor jongeren
- D Directie, bibliotheek, archief
- A I tentoonstelling over het concentratiekamp „Buchenwald. Sociale uitsluiting en geweld, 1937 tot 1945“
- A II kunsttentoonstelling Overlevingsmiddelen – getuigenis – kunstwerk – herdenking met beelden „Überlebensmittel – Zeugnis – Kunstwerk – Bildgedächtnis“
- A III tentoonstelling over het Sovjet-Russische speciaal kamp „Sowjetisches Speziallager Nr. 2“ 1945-1950
- A IV tentoonstelling over de geschiedenis van de gedenkplaats „Geschichte der Gedenkstätte Buchenwald“