

المعلم التذكاري بوخن فالد

99427 فايهر - بوخن فالد
هاتف: 03643 430 100 / فاكس 03643 430 0
البريد الإلكتروني: sekretariat@buchenwald.de
www.buchenwald.de

كيف تصلون إلى المعلم التذكاري بوخن فالد؟

يقع المعلم التذكاري بوخن فالد على بعد 10 كم شمالاً من مركز المدينة (فايهر) ويمكن الوصول إليه بالمواصلات العامة: الباص رقم 6، باتجاه بوخن فالد (وليس إيتزبرغ) مثلاً من غوته بلاتس أو من محطة القطارات الرئيسية في فايهر.

مركز استعلامات للزائرين وتسجيل مجموعات الزوار برفقة مُرشد

هاتف: 03643 430 200 / فاكس 03643 430 102
البريد الإلكتروني: information@buchenwald.de

مواعيد العمل لمركز الاستعلامات للزائرين

نيسان/ أبريل - تشرين أول
تشرين الثاني/نوفمبر - آذار/ مارس
18:20 - 09:00
16:20 - 09:00

مغلق يوم الأثنين (يمكن استعارة المرافق السمعي من الساعة 10:00 - 15:00)
مغلق أيضاً من 24 حتى 26 كانون الأول/ ديسمبر،
و في 31 كانون أول / ديسمبر و في 1 كانون ثاني/ يناير

مواعيد الزيارة للمعلم التذكاري والمعارض

يمكن زيارة جميع المواقع الخارجية حتى حلول الظلام
المعارض مفتوحة للزوار في الأوقات التالية:

نيسان/ أبريل - تشرين أول
تشرين الثاني/نوفمبر - آذار/ مارس
18:00 - 10:00
16:00 - 10:00
(يُسمح بالدخول حتى الساعة 17:30) (يُسمح بالدخول حتى الساعة 15:30)

مغلق يوم الأثنين

مغلق أيضاً من 24 حتى 26 كانون الأول/ ديسمبر،
و في 31 كانون أول / ديسمبر و في 1 كانون ثاني/ يناير

زيارة المعلم التذكاري والمعارض مجانية . بتبرعاتكم يمكننا دعم عمل المعلم التذكاري .

الحساب البنكي

Sparkasse Mittelthüringen
BIC: HELADEF1WEM, IBAN: DE38 8205 1000 0301009171

أيضاً في مدينة فايهر تستطيعون قبل زيارتكم للمعلم التذكاري الاستفسار عن عروضنا. هنا بكل سرور «مركز الاستعلامات بوخن فالد» عند استعلامات السياح فايهر، مارك 10.



مراجع إرشادية أخرى

بوخن فالد. الإقصاء و العنف من 1937 حتى 1945. إصدار مؤسسة المعالم التذكارية بوخن فالد و ميتيل باو- دورا غوتينغن 2016.

وسائل النجاة - شهادة على حدث - عمل فني - ذاكرة الصور. المعرض الفني الدائم في المعلم التذكاري بوخن فالد. نصب تذكارية على أرض معسكر الإعتقال، إصدار المعلم التذكاري بوخن فالد ، فايهر 2005.

فايهر في عهد النازية. خارطة للمدينة، إصدار ريكولا - غونار لويتغناو بتكليف من جمعية دعم بوخن فالد بالتعاون مع مؤسسة المعالم التذكارية بوخن فالد و ميتيل باو- دورا، فايهر 2011.

المعتقل السوفيتي الخاص رقم 2. 1945 - 1950. كتالوج خاص بالمعرض التاريخي الدائم، إصدار بودو ريتشر، ريكولا - غونار لويتغناو، غابريلا هامرمان، فولفغانغ رويل و كريستيان شولتسيل، بتكليف من المعلم التذكاري بوخن فالد ، غوتينغن 2008.

أفلام

معسكر الإعتقال النازي بوخن فالد/ بوست فايهر. إخراج مارغيت إيشين باخ (1999). يحتوي القرص المدمج DVD إلى جانب الفيلم الرئيسي على لقطات تاريخية عائدة للجيش الأمريكي، و على عرض تاريخي خريطة لموقع معسكر الإعتقال النازي بوخن فالد و المعتقلات الخارجية التابعة له، و أغنية بوخن فالد و أيضاً على صور للمنطقة التذكارية بوخن فالد.

بوخن فالد - المعتقل الخاص رقم 2 1945 - 1950. إخراج بيتر فريدريش ليوبولد (1997). إلى جانب الفيلم الرئيسي يحتوي القرص المدمج DVD على تسجيلات صوت تاريخية و أيضاً على عرض تاريخي و خريطة لموقع المعتقل الخاص بوخن فالد.

متوفرة في متجر الكتب التابع للمعلم التذكاري و أيضاً في متجر الإنترنت تحت الرابط: www.buchenwald.de

مركز استعلامات الزائرين

يمكنكم في مركز معلومات الزائرين، الواقع عند موقف السيارات، الحصول على إرشادات قبل البدء في جولتكم ضمن المعلم التذكاري. هنا يمكنكم أيضاً الحصول على معلومات وإستعارة دليل متعدد الوسائط، كما يمكنكم أيضاً شراء مراجع للمزيد من القراءة من متجر الكتب المجاور.

جولات برفقة مرشد للمجموعات:

يقدم المعلم التذكاري بوخن فالد جولات برفقة مرشد للزائرين و هذا متاح للمجموعات فقط و بعد إعلان مُسبق (فيما يخص تلاميذ المدارس، اعتباراً من الصف التاسع). تبلغ تكلفة الجولة برفقة مرشد للمجموعة (حتى 30 شخص) 26,00 يورو ، بينما تكون التكلفة بالنسبة للتلاميذ و الطلاب و المعاقين و كبار السن و غيرهم من مستحقي التسعيرة المخفضة 13,00 يورو لكل مجموعة. بسبب زيادة الطلب، فإنه يرجى إخطار مركز الاستعلامات للزائرين لدينا بالزيارة بالوقت المناسب.

جولة برفقة مرشد للزائرين بشكل شخصي

تقدم جمعية دعم بوخن فالد جولات برفقة مرشد للزائرين بشكل فردي و ذلك في الأوقات التالية:

تشرين ثاني/ نوفمبر و آذار/ مارس في الساعة 10:30 و الساعة 13:30

كانون أول/ ديسمبر - شباط/ فبراير في الساعة 11:30

نيسان/ أبريل - تشرين أول / أكتوبر في الساعة 10:30 و 11:30 و 12:30

و 13:30 و 14:30

مكان اللقاء: في مركز الاستعلامات للزائرين عند موقف السيارات.

للتواصل مع مركز الاستعلامات للزائرين

هاتف: 03643 430 200 / فاكس 03643 430 102

البريد الإلكتروني: information@buchenwald.de

للتواصل مع متجر بيع الكتب:

هاتف 03643 430 151 / لإجراء الطلبات يرجى استخدام متجر الإنترنت

الخاص بنا: www.buchenwald.de

ملتقى الشباب العالمي:

يمكن لمجموعات الزوار الراغبين بالإقامة لعدة أيام في المعلم التذكاري بوخن فالد الإستفادة من العرض المتجسد بملتقى الشباب العالمي. يُرجى التسجيل في وقت مبكر و ذلك بسبب زيادة الطلب.

للتواصل مع ملتقى الشباب العالمي:

هاتف: 03643 430 190 / فاكس 03643 430 102

البريد الإلكتروني jbs@buchenwald.de

الدليل المتعدد الوسائط

للقيام بجولة شخصية ضمن المعلم التذكاري يمكنكم إستخدام الدليل المتعدد الوسائط (آيبود نانو و آيبود تاتش)، يتيح إستخدامه إمكانية إظهار صور تاريخية والحصول على معلومات إضافية حول

تاريخ المنطقة. مدته حوالي 90 دقيقة ويمكنكم إستعارته من مركز معلومات الزائرين مقابل 3,00 يورو للشخص للواحد لدليل (آيبود نانو) و 5,00 يورو (آيبود تاتش، مع عرض صور و شهادات عيان لمعتقلين سابقين في معسكر الإعتقال النازي سابقاً). يوجد تخفيضات للمجموعات.

متوفر حالياً باللغات التالية: الألمانية، الإنكليزية، الفرنسية، الإيطالية، اليابانية، الهولندية، الروسية، الإسبانية، و بلغة الإشارة أيضاً.

يمكن الطلب بشكل مُسبق و الإستفسار بشأن الإستعارة لدى مركز معلومات الزائرين.

و يمكنكم أيضاً في المعلم التذكاري إجراء حجز للدليل المتعدد الوسائط الخاص بمدينة فايمر المسمى «فايمر في الفترة النازية». تبلغ التكلفة 5,00 يورو لكل شخص (آيبود تاتش مع إمكانية إظهار الصور).

فيلم سينمائي

يُعرض في صالة السينما الخاصة بالمعلم التذكاري فيلم حول معسكر الإعتقال النازي بوخن فالد، مدته 30 دقيقة. يجري العرض بين يومي الأثنين و الأحد لعدة مرات في اليوم و يُعرض أيضاً بناءً على موعد مُسبق. يدور الفيلم أيضاً حول المعتقل السوفيتي الخاص رقم 2.

كافيتريا المتحف

للتواصل و إجراء الحجوزات:

هاتف: 03643 430 300

المكتبة و الأرشيف:

من الممكن استخدام المكتبة و الأرشيف بناءً على اتفاق مُسبق. إستخدام الأرشيف غير مجاني. في حين لا يترتب على الناجين من المعتقل و ذويهم أية تكاليف.

للتواصل مع الأرشيف:

هاتف: 03643 430 154 / البريد الإلكتروني archiv@buchenwald.de

للتواصل مع المكتبة:

هاتف: 03643 430 160 / البريد الإلكتروني bibliothek@buchenwald.de

تسهيلات للمعاقين

كافة أبنية المعارض مُجهزة ليتم استخدامها من قبل المعاقين (يوجد مصاعد كما يوجد مراحيض طبقاً لمعيار معهد القياس الألماني، مخصصة لمستخدمي الكرسي المتحرك). غير أنه لا يمكن لمستخدمي الكرسي المتحرك الوصول إلى كل أجزاء الموقع. يمكنكم الحصول على المساعدة في مركز معلومات الزائرين. يتم هناك أيضاً تزويدكم بمعلومات حول الخدمات المقدمة التالية: معلومات موجزة مكتوبة بكتابة بربل للمكفوفين، دليل متعدد الوسائط بلغة الإشارة، عرض الفيلم القصير مع نص في أسفل الشاشة لضعاف السمع حول معسكر الإعتقال بوخن فالد في صالة سينما المعلم التذكاري كما يتم تقديم جولات برفقة مرشد مخصصة لضعاف السمع و ضعاف البصر و المكفوفين و المعاقين حركياً.



7

AII



AIV



AIII



AI



6

المعارض الدائمة

المعتقل السوفيتي الخاص رقم 2، 1945 حتى 1950 تم تشييد مبنى على أرض معسكر الإعتقال مخصص للمعرض الدائم (حوالي 300 م²) للمعتقل السوفيتي الخاص بوخن فالد. يقدم المعرض من خلال وثائق و تقارير للذكريات و آثار قديمة، توضيحاً حول أسباب الإعتقال و ظروف المعتقل الخاص و التشكيل الخاص لـ «مجتمع المعتقل». **AIII** يمكن الحصول على كتالوج و دليل خاص بالمعرض

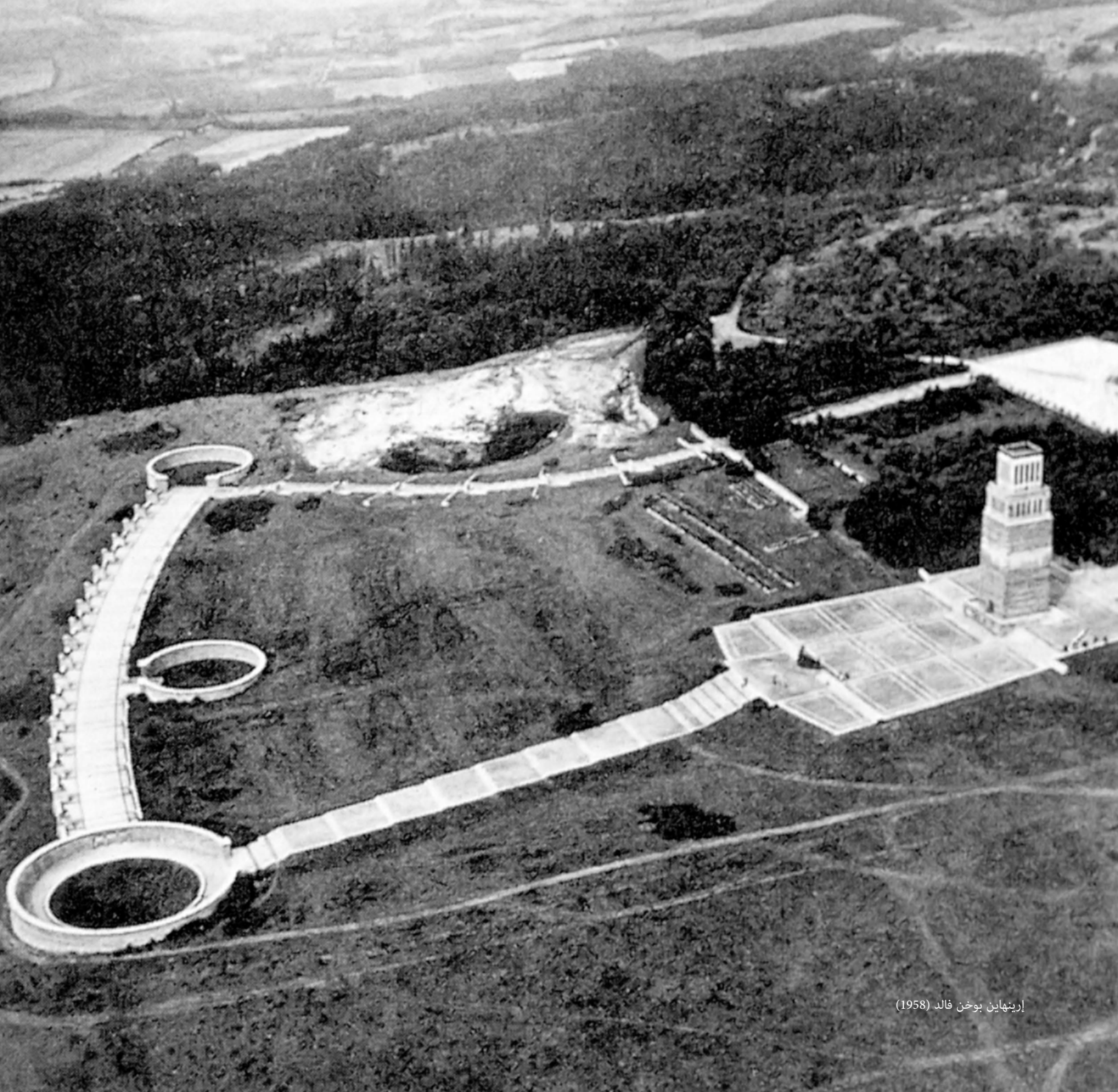
تاريخ المعلم التذكاري بوخن فالد يظهر المعرض الدائم لتاريخ المعلم التذكاري بوخن فالد (حوالي 250 م²) عند موقف سيارات النصب التذكاري، تحت أية مؤشرات كان يتم إحياء الذكرى و تشكيل الذكريات في العهد السوفيتي و جمهورية ألمانيا الديمقراطية إعتباراً من عام 1945. **AIV** يمكن الحصول على دليل خاص بالمعرض

المعرض مفتوح للزوار في الأوقات التالية:

نيسان/أبريل - تشرين أول / أكتوبر
10:00 - 18:00 / يُسمح بالدخول حتى الساعة 17:30
تشرين ثاني/ نوفمبر - آذار/ مارس
10:00 - 16:00 / يُسمح بالدخول حتى 15:30
مغلق يوم الاثنين
مغلق أيضاً من 24 - 26 كانون الأول/ ديسمبر،
و في 31 كانون أول / ديسمبر و في 1 كانون ثاني/ يناير

بوخن فالد. الإقصاء و العنف 1937 حتى 1945 يقع المعرض الدائم (حوالي 2.000 م²) الذي تم إفتتاحه من جديد في عام 2016 في المبنى السابق لمستودعات معسكر الإعتقال النازي. يدور موضوع المعرض حول التأويل النازي لمبدأ المساواة الروماني المتمثل بمقولة «لكل ما يستحق». يجسد المعرض التداخل الكثيف بين معسكر الإعتقال و المجتمع و الذي يشكل الجوار المباشر الغير إشكالي بين فاهم و بوخن فالد مثلاً قويا عليه: أضحى معسكر الإعتقال آنذاك بسهولة جزء من المدينة و كانت المشفى و المحرقة تحت تصرف الحرس النازي و لخدمة أغراضهم و كان أصحاب الحرف و متعهدي النقل و التجار يعقدون الصفقات معهم، حيث كانوا يعرضون سلعهم و خدماتهم و ينتفعون من المعتقلين كعمال سخرة. من خلال تجسيد قصة واقعية منفردة و بالاعتماد على آثار حقيقية و صور و وثائق أخرى، يحاول المعرض إعطاء لمحة عن مجمل تاريخ معسكر الإعتقال النازي بوخن فالد. يوجد صور تاريخية قديمة لوجوه أشخاص من المعتقلين المنحدرين من كل أنحاء أوروبا، حيث يتم من خلال تلك الصور بشكل رمزي إعطاء وجه و صوت لكل مجموعة من مجموعات الضحايا. **6 AI** يمكن الحصول على كتالوج خاص بالمعرض.

وسائل النجاة - شهادة على حدث - عمل فني - ذاكرة الصور معرض الفن الدائم (حوالي 400 م²) مقام في بناء التعقيم سابقاً. يشتمل المعرض على أعمال عائدة لمعتقلين سابقين و أعمال لفنانين معاصرين، يتناولون موضوع التذني الحضاري خلال الفترة النازية. **7 AII** يمكن الحصول على كتالوج خاص بالمعرض.



ایرینهاین بوخن فالد (1958)



شارع الأمم

الصرح التذكاري

بناءً على قرار حكومة جمهورية ألمانيا الديمقراطية تم في عام 1954 الشروع في بناء ما سُمي بـ «الصرح و المعلم التذكاري الوطني بوخن فالد». في الفترة الممتدة حتى عام 1958 أُقيم على الجهة الجنوبية لجبل إيتزبرغ صرح تذكاري وطني ضخم. تم في سياق تصميمه ضم ثلاثة قبور جماعية كبيرة. الخطة التعليمية للمنشأة توجه الزائر إلى طريق من الموت إلى الحياة: يبدأ هذا الطريق من المحرقة ماراً بالمعتقل لينحدر باتجاه المقابر ويصعد في النهاية إلى برج النواقيس كرمز للحرية و النور.

بوابة الدخول
هنا يبدأ النزول نحو القبور.

طريق اللوحات التذكارية

هذا الطريق محاط بسبعة لوحات تذكارية تُذكر بمشاهد من الحياة في المعتقل (النحاتون: رينيه غريتس، فالدمار غرتسيمك و هانس كيس، النصوص على الجهة الخلفية: يوهانيس ر. بيشر).

القبور الحلقية

قام الحرس النازي في آذار/ مارس - نيسان/ابريل 1945 بدفن 3.000 ميتاً على عجل في حفرة أرضية طبيعية. تم تصميم ثلاثة من مخاريط القبور على شكل قبور حلقية.

شارع الأمم

تنتصب على طول شارع عريض، يربط بين القبور الحلقية، أبراج حجرية كتب عليها أسماء 18 أمة.

النصب التذكاري الجماعي

الصعود على الدرج العريض المرصوف بأحجار فاتحة اللون يوصل إلى مجموعة التماثيل ذات الشهرة العالمية لفريتس كريمر.

برج الناقوس

في داخله تحت صفيحة من البرونز: يوجد تراب و رماد من معسكرات إعتقال نازية و مناطق الرعب الأخرى. في عهد جمهورية ألمانيا الديمقراطية كان يتم استخدام ساحة التجمع للمسيرات الحاشدة ولمناسبات اخرى من بينها كمكان لإضفاء الشرعية على الذات.

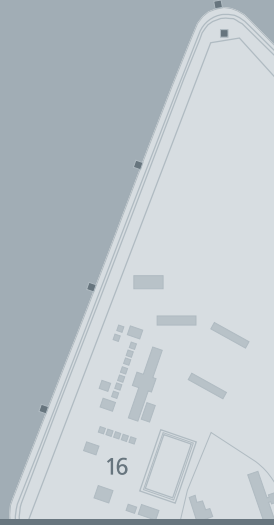
المقبرة

حتى بعد تحرير معسكر الإعتقال النازي مات الكثير من الناس من آثار الإعتقال و تم دفنهم حتى حزيران 1945 في صفوف من القبور على الجهة الجنوبية لجبل إيتزبرغ. منذ 1996 تحمل المقبرة، التي تم تصميمها من جديد أسماء الأموات. تم هنا أيضاً دفن الرماد الذي وُجد عام 1997 أثناء أعمال الترميم في المحرقة.

خريطة تاريخية

(عهد المعتقل السوفيتي الخاص 1945 - 1950)

- | | |
|--|----|
| المعتقل | I |
| منطقة حامية المعتقل | II |
| محطة القطارات | 1 |
| الثكنات | 2 |
| مبنى الأركان (منطقة القيادة العسكرية سابقاً) | 3 |
| بوابة المعتقل | 4 |
| ساحة التفقد | 5 |
| مخيز | 6 |
| منطقة الورشات | 7 |
| مطبخ | 8 |
| التحقيق | 9 |
| مستودع | 10 |
| براكات النساء | 11 |
| العازل | 12 |
| كولتورا | 13 |
| مستشفى النساء | 14 |
| مستشفى | 15 |
| مزرعة | 16 |
| حقول القبور | 17 |



المعتقل السوفيتي الخاص رقم 2 (1945 - 1950)

لم يتبق اليوم إلا القليل من آثار المعتقل السوفيتي الخاص، الذي كان مقاماً بشكل أساسي داخل مباني معسكر الإعتقال النازي بوخن فالد. أثناء فترة حكم جمهورية ألمانيا الديمقراطية لم يكن يُذكر بهذا المعتقل. توضح الخريطة التاريخية الموجودة جانباً المنطقة خلال فترة المعتقل الخاص السوفيتي و وظيفة كل منطقة فيه.

يوجد قبور جماعية عائدة لفترة المعتقل السوفيتي الخاص، واقعة في جزء من الغابة في أسفل مستودع الأملاك المنقولة سابقاً وخلف محطة قطارات المعتقل (الخريطة التاريخية رقم 17). صُمم هذا الجزء من الغابة بعد عام 1990 على شكل مقابر؛ كما يوجد مسلات تذكارية تدل على مواضع القبور الجماعية تلك (1995).

وعلى أطراف تلك المقبرة في الغابة يوجد ساحة حداد فيها صليب مرتفع. وهناك طريق يؤدي إلى ساحة حداد فردية في المقبرة داخل الغابة (1990). شُييد في الجهة المقابلة لمقبرة الغابة مبنى مُخصص للمعرض المتحف الدائم الخاص بتاريخ المعتقل السوفيتي (1997). (34)





25



فناء الصقور الخاص بالحرس النازي (1938)
مكان لتربية الصقور، كان مفتوح للعموم، كان من بين المعتقلين
في بيت الصقور منذ 1943 رئيس الوزراء الفرنسي ليون بلوم،
ما زالت بقايا المبني ظاهرة للعيان. 31

المنطقة السكنية لقادة الحرس النازي (1937)
فيلات خاصة بقادة الحرس النازي و عوائلهم،
كُشِف عن الأساسات عام 1992. 32

الصورة: آثار قديمة من فيلات الحرس النازي، بقايا بركة مياه في الحديقة.



24



23

منطقة الحرس النازي سابقاً

إسطنبول الخيول (1940)
كان مركز لقتل أسرى الحرب السوفييت رمياً بالرصاص، بقيت أساساته قائمة (مجسم منشأة إطلاق النار على مؤخرة الرأس معروض في مبنى ملحق بالمرحقة)، مازالت أساسات صالة ركوب الخيل (1940) الخاصة بالأمر العسكري كوخ، قائمة في الجهة المقابلة لإسطنبول الخيول. (27)

ورشة صيانة الأسلحة ، فرقة الحرس النازي الموسيقية، محطة المحولات تقع بقايا المبنى على الطريق المؤدي لمقلع الحجارة. (28)

مقلع الحجارة
شكل مقلع الحجارة الكلسية مورداً لمادة البناء اللازمة لتشييد الأبنية و الطرق، و كان شرطاً لتشييد معسكر الإعتقال على جبل إيتريس بيرغ، كان أيضاً مكان لإعدام المعتقلين رمياً بالرصاص و استغلالهم و الإساءة إليهم جسدياً من قبل الحرس النازي. (29)

قبر الرماد (1944/45)
إنحدر أرضي واقع على مقربة من مكان سكن القيادة، كان الحرس النازي يأمر بإحضار الرماد من المرحقة إلى هذا المكان، تم الكشف عنه عام 1965، و صُمم و دُشن عام 1967 و أهمل فيما بعد. في 1993/94 تم الكشف عنه و زُوّد بأحجار ميمنتو MEMENTO التابعة لـ «إرينهاين» من 1949. (30)

محطة قطارات بوخن فالد (1943)

بقايا محطة قطارات المعتقل، كشف عنها منذ 1993 (تشكل نهاية مسار «الطريق التذكاري سكة حديد بوخن فالد») (23)

«طريق كاراخوفغ»
وهو شارع مؤدي إلى المعتقل (يمتد بين محطة القطارات و بوابة المعتقل)؛ بقي محفوظ من الأبنية الواقعة على طول «طريق كاراخوفغ»؛ القسم الأوسط من مبنى القيادة مع حظيرة الكلاب (1938)، و محطة الوقود مع مرآب السيارات (1938). (24)

حديقة حيوانات الحرس النازي (1938)
كانت مكان لتقضية أوقات الفراغ لعائلات الحرس النازي ، واقعة بالقرب من المعتقل، بقي قائم منها حظيرة الدببة (كشف عنه 1994) وهيكل المنشأة. (25)

شركة مصانع التسليح الألمانية (DAW) (1940)
كانت سابقاً ورشات خاصة بالمعتقل؛ أنقاض مصنع الحرس النازي سابقاً، كان يتم إجبار المعتقلين في معسكر الإعتقال النازي على العمل فيه لتأمين احتياجات الحرب. يمكن التجوال في جزء من موقعها سيراً و ذلك عن «طريق الزمن» «Zeitschneise» (بوخن فالد/ إيتريس بورغ). (26)



20



19

بعد 1990

نصب تذكاري يهودي (1993) 19

نصب تذكاري خاص بضحايا غجر سينتي و روما (1995) 20

مكان تذكاري لـ ديتريش بانهويفر،
فريدريش فون رايناو و لودفيج غيبرا (1999) 21

حجر تذكاري خاص برفاضي الخدمة الحربية
و المنشقين عن جيش الدفاع (2001) 18

حجر تذكاري خاص بشهود يهوه (2002) 18

نصب تذكاري «المعتقل الصغير» (2002) 9

حجر تذكاري خاص بنساء معسكر الإعتقال النازي بوخن فالد (2003) 22

حجر تذكاري خاص ب «معتقلي روزا - فينكيل» (2006) 18

أحجار تذكارية خاصة بالأطفال و اليافعين
المرحلين قسراً إلى معسكر الإعتقال النازي (منذ 2009) 35

حجر تذكاري خاص لافراد سلاح جو الحلفاء (2014) 18

حجر تذكاري خاص بالجمهوريين الأسبان (2015) 18

1953 حتى 1955

لوح إنست - تيلمان التذكاري (عند المحرقة) 4

حجر تذكاري خاص بضحايا المعتقل الخاص 1939/40 13

حجر تذكاري «خاص بالمظليين الإنكليز و الفرنسيين و الكنديين المقتولين» 14

حجر تذكاري خاص بمشفي المعتقلين 12

حجر تذكاري خاص بأسرى الحرب السوفييت 15

حجر تذكاري «إسطبل الخيول. مكان قتل 8.483 جندي سوفييتي» 27

حجر تذكاري خاص بضحايا برنامج نوفمبر
عام 1938 و ضحايا المعتقل الخاص اليهودي
(1954؛ الكتابة العبرية: 1988) 16

بعد 1955

حجر تذكاري خاص برودولف - برايت شايد (1960) 17

«حجر تذكاري خاص بالمعتقلين السياسيين البلغار» (1970) 18



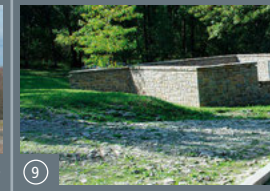
2



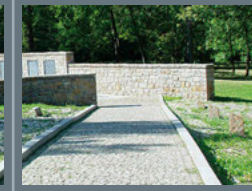
5



6



9



مشفى المعتقلين (1938)
لم تكن وظيفته تقديم العناية الطبية فحسب. في عام 1941 كانت تجري في هذه المنطقة عمليات فرز المعتقلين لنقلهم برحلات الإبادة المتجهة إلى مراكز «القتل الرحيم»، أي معسكرات الموت زونين شتاين و بيرنبورغ. قتل أطباء الحرس النازي الكثير من المعتقلين عن طريق الحقن في الغرف المجاورة لـ «غرفة العمليات II» و في غرف المرضى أيضاً. تم الكشف عن أساسات بعض البراكات في السنوات الماضية. ⑫

نصب و رموز تذكارية

نصب تذكاري لكافة معتقلي معسكر الإعتقال النازي
بوخن فالد (1995)

يوجد صفيحة فولاذية مكتوب عليها أسماء من أكثر من 50 أمة، وهي موضوعة في ساحة التفقد سابقاً. في هذا الموضع قام المعتقلون بعد تحرير المعسكر بوضع مسلة خشبية ، فكانت أول نصب تذكاري هنا. أثناء حفل تذكاري أقيم في 19 نيسان/ أبريل 1945 أحيى المعتقلون ذكرى رفاقهم الأموات، وأدوا «قسم بوخن فالد». ②

تم في عهد جمهورية ألمانيا الديمقراطية، و خصوصاً أثناء الخمسينيات، وضع أحجار تذكارية على أرض معسكر الإعتقال النازي السابق. و بعد عام 1990 تمت إضافة رموز تذكارية لمجموعات من الضحايا، الذين لم يسלט عليهم الضوء سابقاً.

مبنى التعقيم (1942)
هنا كان يتوجب فيه على المعتقلين تسليم ملابسهم المدنية و يتم قص شعرهم و تعقيمهم. يوجد هنا غرف التعقيم و مقام فيها حالياً معرض الفن الدائم. ⑦

معهد مصل التيفوس (1939 - 1943)
و هو بناء حجري قديم (البناء 50). كان المعهد الصحي لسلاح الحرس النازي ينتج فيه مصل التيفوس. تم الكشف عن أساسات الجدران. ⑧

معتقل صغير
بني عام 1942 كمركز للعزل الصحي. أصبح بعد جلب أعداد كبيرة من المعتقلين من معتقلات الشرق 1944/1945 معتقل للعجزة و المشرفين على الموت و وضع فيه آلاف المعتقلين اليهود. تم الكشف عنه وفتحه منذ 1991. ⑨

قسم التجارب على أمراض التيفوس (1942)
كانت تُجرى في المبنى السابق رقم 64 (قسم تجارب المعهد الطبي لسلاح الحرس النازي) تجارب على البشر. أساساته ظاهرة للعيان. ⑩

البراقة الخشبية
عبارة عن براكاة خدمية خاصة بمشفي المعتقلين (1945). عُثر عليها عام 1993 في تام باخ - ديتهارتس و أعيد تركيبها عام 1994 داخل المعلم التذكاري. ⑪



4



1

مقصف المعتقلين (1941)

كان يُدار من قبل الحرس النازي والغرض منه الإستيلاء على المعونة المالية من ذوي المعتقلين. كان تُقدم فيه على الأغلب بضائع سيئة. ③

المحرقة (1940)

كانت سابقاً القسم الباثولوجي و فيها غرفة تذكارية وأفران حرق الجثث وهي من صناعة شركة توبف و أبنائه في إيرفورت و قبو الإعدام و الجثث وغرفة إطلاق النار على مؤخرة الرأس، التي أُعيد تشييدها كما كانت (في الستينيات). ④

انظر أيضاً: www.topfundsoehne.de

عربة الأحجار و عمود المشنقة (ليست أصلية) تقع بالقرب من المحرقة.

شجرة بلوط غوته

وهي شجرة بلوط قديمة في ساحة المعتقل، أُطلق عليها المعتقلون تسمية «شجرة بلوط غوته». تضررت في شهر آب/أغسطس 1944 نتيجة لإلقاء الحلفاء قنابل على مناطق التصنيع و قُطعت بعدها، و مازال جذعها موجوداً. ⑤

مبنى المستودعات (1939)

وهو مكان لتأمين ملابس المعتقلين و حاجياتهم الشخصية . يحتوي حالياً على المعرض المتحفى الدائم الخاص بتاريخ معسكر الإعتقال النازي. ⑥

معسكر الإعتقال النازي بوخن فالد (1937 - 1945)
معسكر إعتقال سابق

مبنى البوابة (1937)

وهو برج المراقبة الرئيسي. يوجد زنايات («ملجأ») في المباني الجانبية له و فيها كان يقوم مراقبو الحرس النازي، بتكليف من البوليس السري النازي (غوشتابو) و من أمري المعتقل، بتعذيب و قتل المعتقلين، كما توجد أيضاً غرف خدمة قيادة الحرس النازي.

تُشكل بوابة المعتقل الحد الفاصل بين منطقة الحرس النازي و بين المعتقل. الكتابة المعلقة عليها « كل ينال ما يستحق»، أصلها من القانون الروماني و تهدف بالأصل إلى العدالة و المساواة، ولكن الحرس النازي قام بتأويلها بشكل مختلف بمعنى الإقصاء الوحشي لمجموعات من الناس من المجتمع. ①

سور المعتقل و أبراج المراقبة

مازال برجان قائمين بشكل كامل من أصل 22 برج مراقبة (مغلقة أمام الزائرين).

ساحة التفقد

وهي مكان التفقد، الذي كان يجري كل صباح و مساء و أيضاً المكان، الذي كانت تُنفذ فيه العقوبات و الإعدامات. و في المساحة الممتدة ورائها كانت توجد براكات المعسكر، التي كانت مأوى للمعتقلين وقد تمت إزالتها في بداية الخمسينيات و وُضعت أحجار مُرقمة للدلالة على أماكن وجودها و في عام 1975 تم تعليم مساقطها بمصهور النحاس. ②



WEIMER

صورة جوية ملتقطة لمعسكر الإعتقال النازي
بوخن فالد بعد تحريره.
الاستطلاع الجوي الأمريكي، أواخر نيسان/أبريل 1945
(الأرشيف الوطني، واشنطن)



أحجار تذكارية للأطفال واليا فاعين المرحلين إلى معسكر الاعتقال



لوحه تذكارية أمام محطة شحن البضائع في فايمر سابقاً

التي كانت تسير طبقاً لجدول زمني محدد. واليوم يعقب «الطريق التذكاري سكة قطارات بوخن فالد» (2007) مسار السكة الحديدية سابقاً: بدايته حوالي 100 متر بعد المسلة الحجرية (تفرع شارع إيتيرس بورغر شتراسه)؛ يمكن اختيار قسم أقصر من الطريق وذلك بداية من موقف باص «غيدنكفيغ» «Gedenkweg» (خط باص رقم 6). يُقام منذ عام 2009 على طول الطريق الواصل بين موقف الباص و محطة قطارات معسكر الاعتقال أحجار تذكارية فردية لألفين طفل و يافع، من المرحلين إلى بوخن فالد. يتولى القيام بتحقيق هذا المشروع، المتكلف به إلى حد كبير المجتمع المدني، متطوعون من كل أنحاء العالم.

انظر أيضاً: www.gedenksteine-buchenwaldbahn.de

«طريق الزمن» «Zeitschneise»

و هو طريق للتنزه (1999)، يربط معسكر الاعتقال النازي السابق بوخن فالد مع قصر إيتيرسبورغ. كان هذا الطريق في الأساس طريق صيد قديم («غرونهاوس آله»)، والذي أصبح يُستخدم كخط للإمدادات أثناء بناء معسكر الاعتقال بوخن فالد. ما بين 1776 و 1781 كانت الدوقة أنا أميليا تقضي أشهر الصيف في قصر إيتيرسبورغ. و حتى غوته كان قد شارك هنا بتمثيل مسرحيته المسماة «إيفيجينيا».

«طريق الحرس»

و هو مطاف طوله حوالي ثلاثة كيلو مترات يحيط بمعسكر الاعتقال السابق. و هو المسار الذي كانت تتبعه فرق الحرس النازي لحراسة معسكر الاعتقال. يتبين من تلاقي خط النظر بين القرى الواقعة في الواد و بين معسكر الاعتقال على جبل إيتيرزبرغ، أن معسكر الاعتقال لم يكن مطلقاً معزولاً بشكل تام. تبدأ الجولة من مبنى بوابة معسكر الاعتقال السابق.

ما بين فايمر و بوخن فالد

محطة القطارات الرئيسية/ محطة شحن البضائع على المدخل الشرقي لمحطة القطارات الرئيسية و أمام محطة شحن البضائع سابقاً يوجد لوحات كتابية تذكارية، للتذكير بأنه مع بداية الحرب العالمية الثانية كان يتم ترحيل أناس من شتى أنحاء أوروبا إلى معسكر الاعتقال النازي بوخن فالد عن طريق محطات القطارات في فايمر. على خارطة المدينة و في الدليل المتعدد الوسائط «فايمر في فترة النازية» مُشار أيضاً إلى العديد من الأمكنة و الأبنية، التي تشير إلى جرائم النازية في فايمر. يمكن الحصول عليها في المعلم التذكاري بوخن فالد أو في محلات بيع الكتب و مراكز المعلومات السياحية.

يمكن الإطلاع أيضاً على: www.weimar-im.ns.de

«شارع الدم»

و هو طريق مؤدي إلى المعتقل، رصفه المعتقلون. أُجبر الحرس النازي، بشكل وحشي و بدون رحمة، المعتقلين على العمل منذ منتصف عام 1938 و حتى أواخر خريف 1939 على تشييد شارع فوق طريق قديم ممتد ضمن الغابة طوله خمسة كيلو مترات يصل الطريق الحكومي فايمر- رامسلا مع معسكر الاعتقال النازي. أطلق المعتقلون على هذا الشارع تسمية «شارع الدم». و ما يزال جزء من الشارع الإسمنتي محافظاً على شكله الأصلي.

«الطريق التذكاري سكة قطارات بوخن فالد»

و هو طريق للمشاة يصل بين المسلة الحجرية (1961) و محطة قطارات المعتقل السابقة الخاصة بمعسكر الاعتقال بوخن فالد. تمتد السكة الحديدية، التي شيدها المعتقلون سنة 1943، بشكل مواز لـ «شارع الدم»، الذي شُيد 1939. كانت الغاية منها في البداية إمداد مصانع الأسلحة الواقعة جانب معسكر الاعتقال. تمكن سكان المنطقة أيضاً من استخدام القطارات



1



كانت ظروف الإعتقال في المعتقل الخاص السوفيتي بوخن فالد سيئة للغاية و لاقى فيه إجمالاً أكثر من 7.100 انسان حتفهم. هؤلاء الأموات دُفِنوا في مقابر جماعية بالقرب من محطة القطارات، في الجهة الشمالية من المعتقل.

بعد إغلاق ذلك المعتقل الخاص تم في عام 1950 ، بناءً على قرار المكتب السياسي لحزب الوحدة الأشتراكي الألماني، إزالة أجزاء واسعة من معسكر الإعتقال و تم في الفترة الممتدة حتى سنة 1958 إنشاء صرح تذكاري على السفح الجنوبي لجبل إيتزبرغ. أصبح هذا المعلم التذكاري المسمى «النصب و المعلم التذكاري الوطني بوخن فالد» أكبر معلم تذكاري ألماني لمعسكرات الإعتقال النازية.

واليوم أصبح المعلم التذكاري الذي جدد تصميمه بعد عام 1990، جزء من مؤسسة المعالم التذكارية بوخن فالد و ميتيل باو- دورا، الممولة من حكومة ألمانية الاتحادية و من مقاطعة تورينغن.

يمكن للزائر و بطرق متعددة الإطلاع على تاريخ المعلم التذكاري بوخن فالد، و ذلك من خلال أربع معارض متحفية دائمة و من خلال المعلومات الوفيرة المُقدمة للزائرين. كما يوجد في أرجاء المعسكر لوحات إرشادية تدل على الأبنية و الآثار المتبقية من معسكر الإعتقال.

ترشد الكتيبات إلى بعض هذه المناطق و تقدم شروحات موجزة عنها، و هي بمثابة مُحَفِّز من أجل البحث لاحقاً بشكل أعمق في تاريخ بوخن فالد.

كان معسكر الإعتقال بوخن فالد مشاركاً أيضاً في سياسية القتل النازية. و ذلك من خلال عملية فرز المعتقلين و ترحيلهم إلى معسكرات الإبادة النازية؛ فمن بوخن فالد كانت تنطلق قوافل الإبادة المكونة من الأطفال و المعتقلين المرضى إلى معسكر الإعتقال أوشفيتس، وعندما أُخلى الحرس النازي في بداية عام 1945 للمعسكرات الواقعة في الشرق، قاموا بنقل أعداد كبيرة من المعتقلين هناك بشكل جماعي إلى بوخن فالد. حاول الحرس النازي قبيل نهاية الحرب إخلاء معسكر الإعتقال بوخن فالد وأجبروا 28.000 معتقل على السير على الأقدام، فيما بات يُعرف بـ «المواكب الجنائزية». في 11 نيسان/أبريل عام 1945 ومع وصول الجيش الأمريكي الثالث إلى معسكر الإعتقال بوخن فالد، قام الحرس النازي بالهروب و فتح المعتقلون التابعين لجهة المقاومة السرية أبواب المعتقل، ليتم تحرير 21.000 معتقل، بينهم 900 طفل و يافع.

في شهر تموز/ يوليو حلت وحدات من الجيش الأحمر مكان الفرق الأمريكية المنسحبة من تورينغن. و في معسكر الإعتقال النازي السابق بوخن فالد أسست الشرطة السرية السوفيتية المعتقل الخاص رقم 2. في الفترة الممتدة ما بين 1945 و 1950 تم إحتجاز حوالي 28.500 إنسان في بوخن فالد، منهم حوالي 1.000 امرأة و كان يحدث ذلك بدون حكم محكمة و لفترة غير محددة. كان القسم الأكبر لهؤلاء المعتقلين من الرجال، الذين تتراوح أعمارهم بين 40 إلى 60 سنة. و كان أغلبهم من أعضاء لحزب العمال القومي الإشتراكي الألماني و من الذين شغلوا مناصب داخل الحزب على المستوى المحلي غالباً، أو كانوا ينتمون للجهاز الإداري النازي أو للشرطة أو القضاء.



بوخن فالد. الإقصاء و العنف 1937 حتى 1945
 صور من المعرض الدائم الجديد حول تاريخ معسكر الإعتقال
 النازي بوخن فالد. يساراً نسخ عن أثاث منزل فريدريش شيلر
 و أيضاً عن صناديق شحن لحفظ المواد الثقافية من متحف غوته،
 كان يتوجب على المعتقلين صناعة هذه الأشياء في ورشات تصنيع التسليح
 الخاصة بالحرس النازي (DAW). ميميناً في الخزانة التي تحاكي
 الواقع تحت عنوان «نزع الفروق الشخصية و إصباغ الزي الموحد»
 يوجد ملابس عائدة لمعتقلين سابقين.



المعلم التذكاري بوخن فالد

أسس معسكر الإعتقال النازي بوخن فالد في عام 1937 في
 الجوار المباشر لمدينة الكلاسيكين فايمر. قام الحرس النازي
 بترحيل رجالاً و يافعين و أطفالاً إلى معسكر الإعتقال ذاك،
 الواقع على جبل إيتزبرغ ، بحجة عدم وجود مكان لهم
 في المجتمع الوطني الاشتراكي: كان يضم المعارضين للنظام
 السياسي النازي، و ما يطلق عليهم بالخارجين عن النظام
 الإجتماعي، و أصحاب السوابق الجنائية، و الشاذين جنسياً،
 و شهود يهوه، و اليهود، و غجر سينتي و روما. مع بداية
 الحرب العالمية الثانية قام النازيون بترحيل أناس من كل الدول
 الأوروبية تقريباً إلى بوخن فالد. كان 95% من المعتقلين وقت
 تحرير معسكر الإعتقال لا ينحدرون من الرايخ الألماني.
 بلغ عدد المعتقلين إجمالاً ما بين 1937 و 1945 أكثر من
 280.000 إنسان من أكثر من 50 قومية.

تم استغلال المعتقلين في معسكر الإعتقال الرئيسي في بوخن
 فالد و في المعتقلات الخارجية التابعة له و البالغ عددها 139،
 بدون شفقة. و في عام 1944 تسلمت إدارة الحرس النازي
 في بوخن فالد أيضاً معتقلات، كان يتم فيها إجبار النساء
 و الفتيات على العمل لصالح التسليح الحربي الألماني.
 في بوخن فالد و في المعتقلات الخارجية التابعة له لاقى
 حوالي 56.000 إنسان حتفهم، أو تم قتلهم تحسفاً، أو ماتوا
 بسبب الأمراض أو التجارب الطبية.
 كان يتم قتل أعداد من المعتقلين عمداً من قبل الحرس النازي،
 حيث قتل على هذا النحو أكثر من 8.000 أسير حرب سوفيتي.

دليل المعلم التذكري بوخن فالد

5	المعلم التذكري بوخن فالد
8	ما بين فايمر و بوخن فالد
12	معسكر الإعتقال النازي بوخن فالد (1937 – 1945)
15	معسكر إعتقال سابق نُصب و رموز تذكارية
18	منطقة الحرس النازي سابقاً
22	المعتقل السوفيتي الخاص رقم 2 (1945 – 1950)
24	النصب التذكري
28	المعارض الدائمة
30	خدمة الزائرين

هيئة التحرير

مؤسسة المعالم التذكارية بوخن فالد و ميتيل باو- دورا
التحرير: د. فيليب نويهان – تايين، بدعم
من ساندرا سيغميند

التصميم: فريدر كرافت، www.werkraum-media.de
التصوير: ناومي تيريزا سالمون

(كلاوس باخ: ص. 1, 4, 5, 14, 18, 28, 29 ساندرا شتاركة: ص. 1, 8, 29؛

كاتارينا براند: ص. 1, 9, 12, 16, 19؛ بيتهانزن: ص. 29؛

كلاوس لايدروف: الصورة الجوية على الغلاف)

الخرائط: بيتر فنتسلار، هينتس & كونسنت – ورشة جرافيك

و دار نشر ش.م.د.م، براون شفايخ

الطباعة: مطبعة شويبفل، فايمر

برعاية ممثلي الحكومة الاتحادية للثقافة والإعلام

بناءً على قرار البرلمان الألماني

وأيضاً برعاية مستشارية الدولة في تورينغن.

قد تحدث تغييرات قصيرة الأجل، مثلاً فيما يخص الجولات المقدمة برفقة مُرشد
أو الأسعار أو أوقات الزيارة، لذلك فأن المعلومات المقدمة هنا دون أدنى
مسئولية.

يُرجى الإطلاع على آخر أخبارنا على الرابط التالي:

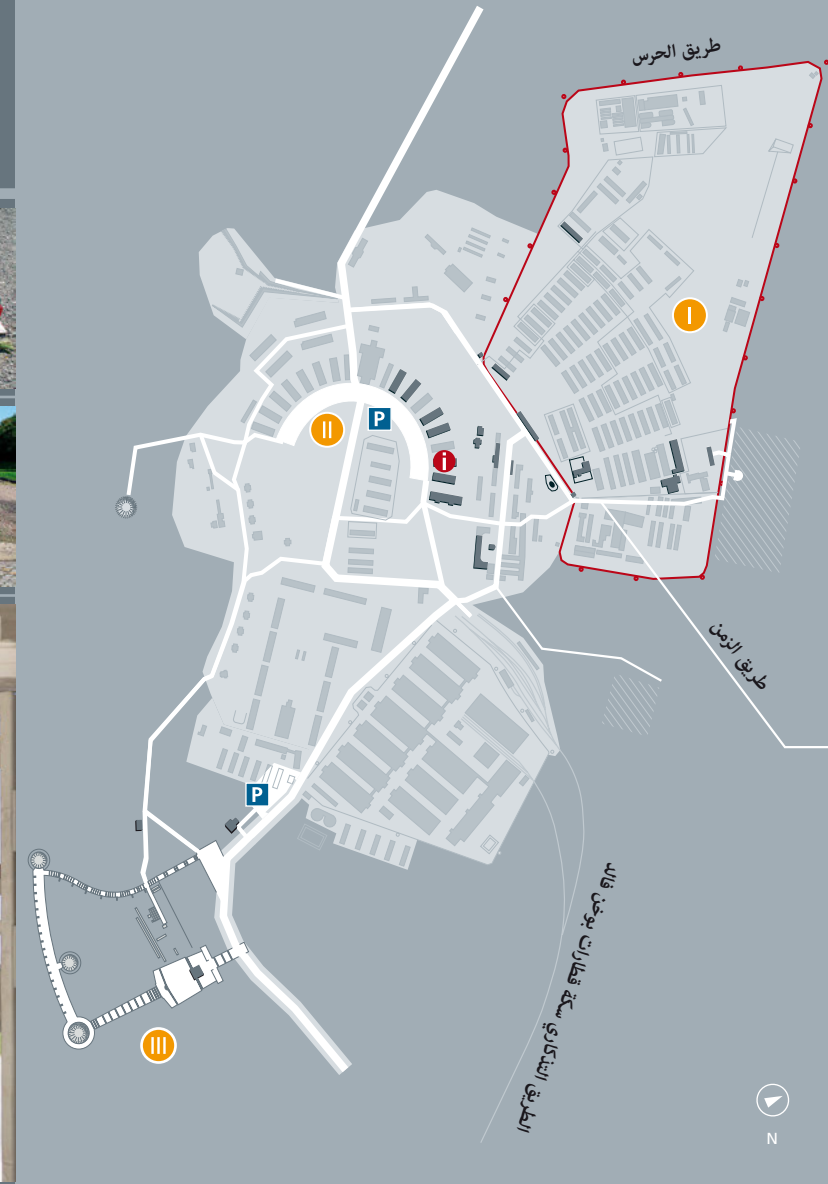
www.buchenwald.de

الطبعة 1، فايمر 2016



ماذا يمكنكم مشاهدته في المعلم التذكاري بوخن فالد

- 1 مبنى البوابة / بوابة المعسكر
- 2 ساحة التفقد، الرمز التذكاري
- 3 مقصف المعتقلين
- 4 المحرقة، الغرفة التذكارية
- 5 «شجرة بلوط غوته»
- 6 مبنى الممتلكات المنقولة و الملابس و حجرة المعدات
- 7 مبنى التعقيم
- 8 البناء 50. المعهد الصحي لسلاح الحرس النازي
- 9 معتقل صغير. نصب تذكاري
- 10 البناء 46. قسم التجارب على أمراض التيفوس
- 11 البراكة الخشبية (1945؛ أُعيد تركيبها 1994).
- 12 مشفى المعتقلين. حجر تذكاري
- 13 الورش، كانت قبل ذلك معتقل خاص 1939/40.
- 14 حجر تذكاري
- 15 البناء 17. حجر تذكاري خاص لأفراد جيش الحلفاء
- 16 معتقل خاص بأسرى الحرب السوفييت
- 17 حجر تذكاري
- 18 ورش، كانت قبل ذلك معتقل خاص ببرنامج نوفمبر 1938.
- 19 حجر تذكاري
- 20 براكة العزل (للمعتقلين المشاهير).
- 21 المعلم التذكاري رودولف- برايتشايد.
- 22 البناء 45. أحجار تذكارية خاصة بالمعتقلين البلغار، و الرافضين للخدمة العسكرية والمنشقين عن جيش الدفاع و شهود يهوه و «معتقلي روزا فينكيل»
- 23 و أفراد سلاح جو الحلفاء و الجمهوريين الأسبان
- 24 البناء 22. نصب تذكاري يهودي.
- 25 البناء 14. نصب تذكاري خاص بغجر سينتي و روما
- 26 ثكنات فرق الحرس النازي ، مكان لأحياء ذكرى كل من ديتريش بونهوفر و
- 27 فريدريش فون رابناو و لودفيج غيريه.
- 28 حجر تذكاري خاص بنساء معسكر الإعتقال النازي بوخن فالد
- 29 محطة قطارات بوخن فالد
- 30 «طريق كاراخوفيغ»
- 31 حديقة حيوانات الحرس النازي
- 32 شركة معامل التسليح الألمانية (DAW)
- 33 إسطنبول الخيول (مكان إطلاق النار على أسرى الحرب السوفييت).
- 34 حجر تذكاري
- 35 ورشة صيانة الأسلحة، فرقة الحرس النازي الموسيقية، محطة المحولات
- 36 مقلع الحجارة
- 37 قبر الرماد 1944/45
- 38 فناء الصقور الخاص بالحرس النازي
- 39 منطقة سكن قيادي الحرس النازي
- 40 ثكنات الحرس النازي
- 41 حقل قبور المعتقل الخاص رقم 2، 1945 - 1950
- 42 أحجار تذكارية خاصة بالأطفال و اليافعين المرَّحلين قسراً إلى معسكر الإعتقال النازي



دليل المعلم التذكاري بوخن فالد

مؤسسة المعالم التذكارية
بوخن فالد و مiteitل باو دورا



- I معسكر الإعتقال السابق
- II الثكنات السابقة
- III النصب التذكاري