



GUIDE TIL
 mindeparken i den tidligere
 koncentrationslejr Buchenwald

- 1 Den tidligere fangelejr
- 2 De tidligere kaserner
- 3 Mindesmærket



Den selvejende institution for mindeparkerne
 Buchenwald og Mittelbau-Dora

Hvad man kan se i den tidligere koncentrationslejr Buchenwald

- ① Portbygningen - Indgangen til den tidligere koncentrationslejr Buchenwald
- ② Appelpladsen, mindesymbol
- ③ Fangekantinen
- ④ Krematoriet, minderummet
- ⑤ »Goethe Egen«
- ⑥ Bygning til opbevaring af effekter, beklædning og apparater
- ⑦ Desinficeringsbygningen
- ⑧ Blok 50. Hygiejneinstituttet tilhørende Waffen-SS
- ⑨ Lille Lejr. Mindeplade
- ⑩ Blok 46. Plettyfusforsøgsstationen

- ⑪ Træbarak (1945, rekonstrueret i 1994)
- ⑫ Fangehospitalet. Mindesten
- ⑬ Værksteder, tidligere speciallejr 1939 - 40.
- ⑭ Blok 17. Mindesten for allierede soldater
- ⑮ Speciallejren for sovjetiske krigsfanger
Mindesten
- ⑯ Værksteder, forinden speciallejr for novemberpogromet 1938
Mindesten
- ⑰ Isoleringsbarak (til kendte fanger)
Museet til minde om Rudolf Breitscheid
- ⑱ Blok 45. Mindestenen for bulgarske fanger, militærnægtere, desertører fra Værnemagten, Jehovas Vidner, »Rosa Winkel« fanger, allierede flyvere og spanske republikanere
- ⑲ Blok 22. Det jødiske mindesmærke
- ⑳ Blok 14. Mindesmærke for sintierne og romaerne

- ㉑ Kasernerne til SS-soldaterne, mindested for Dietrich Bonhoeffer, Friedrich von Rabenau og Ludwig Gehre.
- ㉒ Mindestenen for kvinderne i koncentrationslejren Buchenwald
- ㉓ Buchenwald Banegård
- ㉔ »Carachoweg«
- ㉕ SS-soldaternes zoologiske have
- ㉖ Deutsche Ausrüstungswerke (DAW)
- ㉗ Hestestalden (Eksekuteringssted for sovjetiske krigsfanger)
Mindesten
- ㉘ Våbenmesterens værksted, SS-musikkorpset, transformatorstation og stenbrud
- ㉙ Stenbrud
- ㉚ Askegrav 1944 - 45

- ㉛ SS-falkegården
- ㉜ Boliger til SS-lederne
- ㉝ Kaserner til SS-soldaterne
- ㉞ Gravplads til speciallejr nr. 2, 1945 - 1950
- ㉟ Mindesten for de børn og unge, der omkom i koncentrationslejren

GUIDE TIL mindeparken i den tidligere koncentrationslejr Buchenwald

Udgiver

Den selvejende institution mindeparkerne i de tidligere koncentrationslejre Buchenwald og Mittelbau-Dora

Redaktion: Dr. Philipp Neumann-Thein

med assistance fra Sandra Siegmund

Dansk Version: Erling Kjær Jensen

Layout: Frieder Kraft, www.werkraum-media.de

Fotografier: Naomi Tereza Salmon

(Claus Bach: Side 1, 4, 5, 14, 18, 28, 29, Sandra Starke: Side 1, 8, 29, Katharina Brand: Side 1, 9, 12, 16, 19, Peter Hansen: Side 29, Klaus Leidorf: Luftfotografiet på omslaget)

Oversigtsplaner: Peter Wentzler, Hinz & Kunst – Graphische Werkstatt und Verlags GmbH, Braunschweig

Trykning: Druckerei Schöpfel, Weimar

Udgivet med støtte fra forbundsregeringens kommitterede for kultur og medier på grundlag af en beslutning truffet af den tyske forbundsdag og statsministeriet i Thüringen.

Ændringer, fx med hensyn til tilbuddene om rundvisninger, priserne og åbningstiderne, kan indtræde med kort varsel. Oplysningerne er derfor uden ansvar.

Der henvises til mindeparkens aktuelle meddelelser på www.buchenwald.de

1. oplag, Weimar 2019

- 5 Mindeparken Buchenwald
- 8 Mellem Weimar og Buchenwald
- 12 Koncentrationslejren Buchenwald (1937 - 1945)
Den tidligere fangelejr
- 15 Mindesmærker og mindesymboler
- 18 Det tidligere SS-område
- 22 Den sovjetiske speciallejr nr. 2 (1945 - 1950)
- 24 Mindesmærket
- 28 De faste udstillinger
- 30 Publikumservice



Den selvejende institution for mindeparkerne
Buchenwald og Mittelbau-Dora



Buchenwald. Udgrænsning og vold fra 1937 til 1945
 Illustrationer fra den nye permanente udstilling i Koncentrationslejren Buchenwald: Herover ses nogle kopier af digteren og dramatikeren Friedrich Schillers møbler sammen med nogle transportkasser til sikring af kulturgjenstande fra Goethemuseet, som fangerne skulle fremstille i Deutsche Ausrüstungswerke, der blev drevet af SS. Til højre ses eksempler på fangebeklædning i realiesamlingen »Påklædning og uniformering«.



Mindeparken i den tidligere koncentrationslejr Buchenwald

Koncentrationslejren Buchenwald blev anlagt af SS på Ettersberg 10 kilometer nordvest for klassikerbyen Weimar i 1937. SS deporterede mænd, unge og børn, som ikke skulle have lov til at opholde sig i det nationalsocialistiske folkefællesskab, hertil: Politiske modstandere af naziregimet, såkaldte associale og kriminelle, homoseksuelle, Jehovas Vidner, jøder og sintier og romaer. Da Anden Verdenskrig brød ud, deporterede nationalsocialisterne til sidst mennesker fra næsten alle europæiske lande til Buchenwald. 95 % af alle fanger, der oplevede befrielsen af lejren, stammede ikke fra det Tyske Rige. I alt var der fra 1937 til 1945 indespærret næsten 280.000 mennesker fra over 50 nationer i Buchenwald.

I hovedlejren Buchenwald og de i alt 139 udekommandoer blev fangerne udbyttest hensynløst. I 1944 overtog SS administrationen for Buchenwaldlejren kommandoen over andre lejre, hvor der var indespærret kvinder og piger til at arbejde for den tyske krigsindustri. Der omkom i alt omkring 56.000 mennesker i Buchenwald og dens udekommandoer. Nogle blev slået vilkårligt ihjel, mens andre døde af sult, sygdomme eller medicinske forsøg. Nogle af fangerne, fx de i alt over 8.000 sovjetiske krigsfanger, blev systematisk myrdet af SS.



På grund af udsondringen af fanger og deporteringen af dem til nazisternes udryddelsesmaskine var koncentrationslejren Buchenwald en integreret bestanddel af nazisternes mordpolitik: Fra Buchenwald blev der sendt udryddelsestransporter med børn og syge fanger af sted i retning af Auschwitz, og da SS i begyndelsen af 1945 tømte nogle af lejrerne i de østligste egne af Tyskland, blev der sendt mange massetransporter af sted fra Buchenwald. Kort før krigens afslutning forsøgte SS at »evakuere« koncentrationslejren Buchenwald og tvang 28.000 fanger ud på »dødsmarker«. Da den 3. US-Armé nåede frem til koncentrationslejren Buchenwald den 11. april 1945, flygtede SS-mandskabet, og fanger, der i hemmelighed havde opbygget en modstandsorganisation, åbnede lejren. 21.000 fanger, deriblandt over 900 børn og unge, blev befriet.

I juli 1945 blev de amerikanske tropper, der trak sig tilbage fra Thüringen, erstattet af enheder fra den Røde Hær. I den tidligere koncentrationslejr Buchenwald etablerede det hemmelige sovjetiske politi speciallejr nr. 2. Fra 1945 til 1950 blev der interneret rundt regnet 28.500 mennesker i Buchenwald, deriblandt 1.000 kvinder, uden nogen retskendelse og på ubestemt tid. Størstedelen af dem havde været medlem af NSDAP eller haft poster i partiet og dets underorganisationer, især på det lokale plan, eller de havde arbejdet i det nazistiske forvaltningsapparat, politiet eller i retsvæsenet.



Forholdene for fangerne i speciallejren Buchenwald var overordentligt dårlige. I alt døde der over 7.100 mennesker her. De døde blev begravet i massegrave nord for lejren og i nærheden af banegården.

Efter speciallejrens nedlæggelse besluttede SED's politiebureau i 1950, at lejren skulle demonteres, og at der indtil 1958 skulle anlægges en mindepark på sydskrænten af Ettersberg. Det »Nationale Mindesmærke for koncentrationslejren Buchenwald« er det største tyske mindesmærke for nazisternes udryddelseslejr.

I dag er mindeparken efter omstruktureringen i 1990 en del af den selvejende institution Mindeparkerne Buchenwald og Mittelbau-Dora, der finansieres af den tyske stat og delstaten Thüringen.

Ved hjælp af de 4 permanente udstillinger og et omfattende informationstilbud kan mindeparkens publikum på vidt forskellige måder sætte sig ind i Buchenwalds historie. Rundt omkring i terrænet viser informationstavler vej til bygninger og rester af lejren. Denne publikation fører hen til nogle af disse steder og giver stikord til, hvor der findes yderligere oplysninger, og hvordan man kan beskæftige sig uddybende med Buchenwalds historie.



Mindetavle ved den tidligere godsbanegård i Weimar



Mindesten for de børn og unge, der blev deporteret til koncentrationslejren

Mellem Weimar og Buchenwald

Hoved- og godsbanegården

På mindetavler ved østindgangen til Weimars hovedbanegård og foran den tidligere godsbanegård får publikum at vide, at der ved anden verdenskrigs begyndelse blev deporteret mennesker fra hele Europa via banegårdene i Weimar til koncentrationslejren Buchenwald. Både på kortene over Weimar og i multimedieguiden »Weimar im Nationalsozialismus« er der markeret mange andre steder og bygninger i Weimar, der står i forbindelse med nazisternes forbrydelser. De fås både i informationskontoret ved indgangen til selve mindeparken, i de fleste andre boghandlere og i turistinformationen.

➔ Se også: www.weimar-im-ns.de

»Blutstrasse« (Blodvejen)

er en tilkørsvej til koncentrationslejren, som fangerne selv skulle anlægge. Brutalt og nådesløst drevet af SS skulle fangerne fra midten af 1938 og indtil det sene efterår i 1939 omdanne en gammel skovvej til en ca. 5 kilometer lang forbindelsesvej fra landevejen mellem Weimar og Ramsla og op til koncentrationslejren. Fangerne gav selv vejen navnet Blodvejen. En del af betonvejen er bevaret i original tilstand.

»Gedenkweg Buchenwaldbahn« (Mindevejen for Buchenwaldbanen)

er en gangsti fra obeliskens (1961) til koncentrationslejren Buchenwalds tidligere lejrbanegård. Parallelt til »Blutstrasse« fra 1939 gik der fra 1943 en banestrækning, der også er anlagt af koncentrationslejr-fanger. Den blev i begyndelsen benyttet til transport af råmaterialer til våbenfabrikkerne ved siden

af lejren og til transport af de færdige våben. De ordinære tog kunne også benyttes af den normale befolkning. I dag følger mindevejen for Buchenwaldbanen (2007) den tidligere banestrækning. Den begynder 100 m efter obeliskens (sidevej til Ettersburger Straße). Et kort afsnit kan vælges ved det interimistiske stoppested »Gedenkweg« (buslinie 6). Langs med vejen mellem det interimistiske stoppested og lejrbanegården er der siden 2009 anlagt individuelle mindesten for de 2.000 børn og unge, der blev deporteret til Buchenwald. Dette projekt, der i væsentlig udstrækning er båret af civilsamfundet, udføres af frivillige fra hele verden.

➔ Se også: www.gedenksteine-buchenwaldbahn.de

»Tidsaksen«

er en vandrevej (anlagt i 1999), der forbinder den tidligere koncentrationslejr Buchenwald med Ettersburg Slot. Den går ad en gammel jagtsti (»Grünehausallee«), der under opførelsen af koncentrationslejren Buchenwald blev benyttet som referencelinje. På Ettersburg Slot tilbragte hertuginde Anna Amalia sommermånederne mellem 1776 og 1781. Goethe har selv medvirket under en opførelse af sit drama »Iphigenie«.

»Postenweg«

er en ca. 3 kilometer lang vej rundt om den tidligere fangelejr. Den følger den rute, SS-vagtmandskaberne fulgte, når de skulle bevogte koncentrationslejren. Udsigten fra de landsbyer, der ligger nede i dalen, og op mod koncentrationslejren på Ettersberg er et bevis for, at koncentrationslejren Buchenwald på ingen måde var ude af syne for omverdenen. Rundgangen begynder ved portbygningen til den tidligere koncentrationslejr.



WEIMAR

Luftfoto af koncentrationslejren Buchenwald
efter befrielsen optaget af et amerikansk
rekognosceringsfly i slutningen af april 1945
(National Archives, Washington)



①

Koncentrationslejren Buchenwald (1937 - 1945) Den tidligere fangelejr

Portbygningen (1937)

Hovedvagtårnet. I sidefløjene befandt der sig arrestceller («Bunkere»), hvor SS-opsynsfolkene efter bestilling fra Gestapo og lejrkommandanten torterede og myrdede fanger. Resten af sidefløjene rummede SS-lejrledelsens lokaler.

Lejrporten dannede grænsen mellem SS-sektoren og fangelejren. Sloganet »Jedem das Seine« (Alle får, hvad de fortjener), der var anbragt bag porten, refererer til den romerske rets oprindelige princip om lighed og retfærdighed, som SS forfalskede til brutal udelukkelse af mennesker fra samfundet. ①

Hegnet omkring lejren og vagttårnene

Af de oprindeligt 22 vagttårne er 2 endnu fuldstændigt bevaret (dog ikke tilgængelige).

Appelpladsen

Her blev fangerne talt op hver morgen og aften. Pladsen tjente også til fuldbyrdelse af afstraffelser og henrettelser. På pladsen bagved befandt lejrbarakkerne sig, der tjente som kvarter for fangerne. De blev revet ned i begyndelsen af halvtredserne. Deres placering er markeret med sten med de tilhørende bloknumre. Grundplanerne blev i 1975 markeret med kobberslagter. ②



④

Fangekantinen (1941)

Den blev drevet af SS for at få fat i de penge, fangernes pårørende sendte til dem. Fangerne blev for det meste spist af med mad af ringe kvalitet. ③

Krematoriet (1940)

Tidligere patologisk afdeling og minderum. Forbrændingsanlæg fra firmaet Topf und Söhne, Erfurt. Lig- og eksekutionskælder. Rekonstruktion af nakkeskudsanlægget fra 60erne. ④

➔ Se også: www.topfundsoehne.de

Stenkærre og hængningspæl (kopier)
i nærheden af krematoriet.

»Goethe-egen«

Gammeltegetræ på lejrområdet, som fangerne kaldte »Goethe-egen«. I august 1944 blev den beskadiget af gnister fra et allieret bombeangreb på produktionsbygningerne tilhørende lejren og derefter fældet. Træstubben er bevaret. ⑤

Kammerbygningen (1939)

Opbevaringssted til fangernes tøj og personlige genstande. I dag rummer bygningen den permanente udstilling om koncentrationslejrens historie. ⑥



5



6



9



Desinficeringsbygningen (1942)

Her skulle fangerne aflevere deres eget tøj, hvorefter de blev klippet og desinficeret. Desinficeringskamrene indgår i dag i den faste udstilling. ⁽⁷⁾

Plettyfusinstituttet (1939 - 1943)

Tidligere stenbygning (blok 50), hvor Hygiejneinstituttet tilhørende Waffen-SS producerede plettyfusserum. Grundmurene er frilagt. ⁽⁸⁾

Lille Lejr

Opført i 1942 som karantænelejr. Efter massedeporteringerne af fanger fra lejrene i de østlige egne af det Tyske Rige i 1944 og 1945 blev den omdannet til døds- og sygelejr, der husede tusinder af jødiske fanger. Frilagt og tilgængelig igen siden 1991. ⁽⁹⁾

Plettyfusforsøgsstationen (1942)

I den tidligere blok 46 (forsøgsstationen ved Hygiejneinstituttet tilhørende Waffen-SS) blev der udført forsøg på mennesker. Grundridset er synligt. ⁽¹⁰⁾

Træbarak

Tidligere barak til udførelse af behandlinger og forsøg på mennesker fra fangehospitalet (1945). Demoneret og flyttet til Tambach-Dietharz, hvor den blev fundet igen i 1993. I 1994 blev den flyttet tilbage og opstillet i mindeparken. ⁽¹¹⁾



2

Fangehospitalet (1938)

Koncentrationslejrens hospital blev ikke kun anvendt til behandling af syge patienter. I 1941 blev der i denne afdeling foretaget frasorteringer til udryddelsestransporterne til dødslejrene i Sonnenstein og Bernburg. I de tilstødende lokaler til »Operationssal 2« og i sengeafdelingerne myrdede SS-lægerne et stort antal fanger ved hjælp af injektioner. Fundamenterne til nogle af barakkerne er i de sidste år blevet frilagt. ⁽¹²⁾

Mindesmærker og mindesymboler

Mindesmærket for alle fanger i koncentrationslejren Buchenwald fra 1995

Stålplade med navnene på over 50 nationer på den tidligere appelplads. Her etablerede fangerne kort efter befrielsen en træobelisk, der var det første mindesmærke, der blev rejst efter befrielsen. På en mindehøjtidelighed den 19. april 1945 mindede de deres døde kammerater, ligesom de reciterede »Eden fra Buchenwald«. ⁽²⁾

I DDR-tiden, især i 50erne, blev der opstillet flere mindsten på det område, hvor koncentrationslejren havde befundet sig. Efter 1990 blev der afsløret en række mindeplader for bestemte grupper af ofre, der ikke tidligere var blevet mindet.



19

1953 til 1955

Mindepladen for Ernst Thälmann (ved krematoriet) ⁽⁴⁾

Mindestenen for ofrene fra speciallejren fra 1939 - 40 ⁽¹³⁾

Mindestenen for »myrdede engelske, franske og canadiske faldskærmsjægere« ⁽¹⁴⁾

Mindestenen for det tidligere lejrhospital ⁽¹²⁾

Mindestenen for de sovjetiske krigsfanger ⁽¹⁵⁾

Mindestenen for »Hestestalden, hvor 8.483 sovjetiske soldater blev myrdet« ⁽²⁷⁾

Mindestenen for ofrene for Novemberpogromet fra 1938 og for den jødiske speciallejr (1954, indskriften på hebræisk: 1988) ⁽¹⁶⁾

Efter 1955

Mindestedet for Rudolf Breitscheid (1960) ⁽¹⁷⁾

»Mindestenen for de politiske fanger fra Bulgarien« ⁽¹⁸⁾



20

Efter 1990

Monumentet for de jødiske ofre for nazismen (1993) ⁽¹⁹⁾

Monumentet for de myrdede sintier og romaer (1995) ⁽²⁰⁾

Mindestedet for Dietrich Bonhoeffer, Friedrich von Rabenau og Ludwig Gehre (1999) ⁽²¹⁾

Mindestenen for militærnægterne og desertørerne fra Værnemagten (2001) ⁽¹⁸⁾

Mindestenen for Jehovas Vidnerne (2002) ⁽¹⁸⁾

Monumentet for »Kleines Lager« (2002) ⁽⁹⁾

Mindestenen for kvinderne i koncentrationslejren Buchenwald (2003) ⁽²²⁾

Mindestenen for »Rosa Winkel-fangerne« (2006) ⁽¹⁸⁾

Mindestenene for de børn og unge, der blev deporteret til koncentrationslejrene (siden 2009) ⁽³⁵⁾

Mindestenen for de faldne fra de allierede flyvevåben (2014) ⁽¹⁸⁾

Mindestenen for de spanske republikanere (2015) ⁽¹⁸⁾



23

Det tidligere SS-område

Buchenwald Banegård (1943)

Rester af lejrens banegård, frilagt siden 1993 (mål for »Mindevejen for banestrækningen op til Buchenwald«). 23

»Carachoweg«

Tilkørselsvejen til lejren (mellem banegården og porten til lejren). Følgende bygninger langs med »Carachoweg« er bevaret: Kommandanturens mellembygning med hundegården (1938), Benzintanken med garager (1938) 24

SS-soldaternes zoologiske have (1938)

Fritidsområde til SS-soldaternes familier ved siden af fangelejren. Bjørnegrotten (frilagt i 1994) og anlæggets strukturer er bevaret. 25

Deutsche Ausrüstungswerke GmbH (DAW) (1940)

Tidligere lejrværksteder. Ruiner af den tidligere SS-virksomhed, hvor koncentrationslejr fangerne skulle arbejde med at producere krigsmateriel. En del af terrænet over »Tidsaksen« (Buchenwald - Ettersburg) kan betrædes. 26



24

Hestestalden (1940)

Skydningsanlæg til sovjetiske krigsfanger. Fundamenterne bevaret (model af nakkeskudsanlægget i sidebygningen til krematoriet). Over for hestestalden er fundamenterne til kommandanten Karl Otto Kochs ridehal (1940) bevaret. 27

Våbenmesterens værksted, SS-musikkorpset, transformatorstationen

Rester af bygninger langs vejen til stenbruddet 28

Stenbruddet

Kalkstensbruddet leverede materialer til opførelse af bygninger og anlæg af veje og dannede forudsætningen for, at det var muligt at opføre en lejr på Ettersberg. Skydningsplads og lokalitet for SS-folkenes mest ekstreme udbytning og mishandling af fangerne. 29

Askegraven (1944 - 45)

Lavning i terrænet i umiddelbar nærhed af lejrledelsens beboelseshuse. Her fik SS-folkene fangerne til at hælde asken fra krematoriet ud. Genopdaget i 1965. Omdannet til mindsted, der blev indviet i 1967. Fik senere lov til at ligge hen. Frilagt i 1993 - 94 og forsynet med MEMENTO-sten fra »Æreslunden« fra 1949. 30



SS' falkefarm (1938)

Falkefarm, som der var offentlig adgang til: I falkonerhuset blev den franske ministerpræsident Leon Blum holdt fanget sammen med andre. Rester af bygningen er synlige. ③

Villaer til de ledende SS-folk (1937)

Her boede SS-lederne og deres familier. Fundamenterne fri-lagt efter 1992. ③

Illustrationerne viser resterne af SS-folkenes villaer og af en havedam

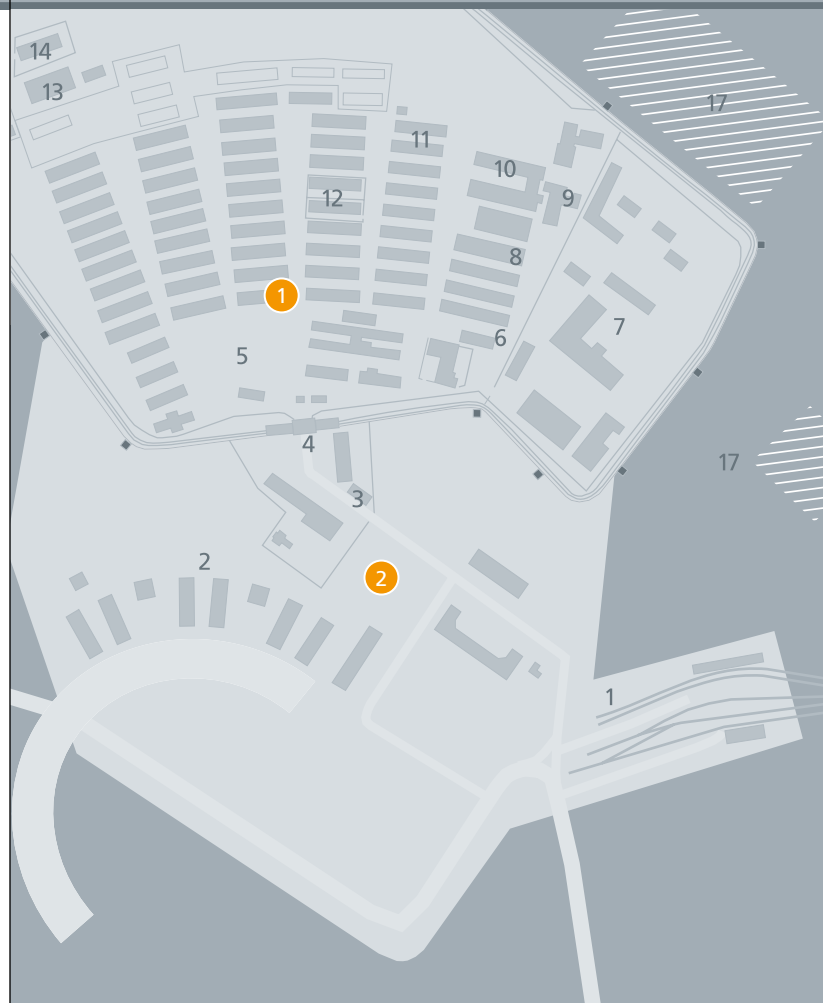
Oversigt over den
sovjetiske speciallejr i årene 1945 - 1950

- 1 Fangelejr
- 2 Garnisonens faciliteter

- 1 Banegården
- 2 Kaserner
- 3 Stabsbygningen (Tidligere kommandantursektor)
- 4 Porten ind til lejren
- 5 Appelplass
- 6 Bageriet
- 7 Værkstederne
- 8 Køkkenet
- 9 Desinficeringsrummet
- 10 Magasin
- 11 Kvindebarakkerne
- 12 Isolator
- 13 »Kultura«
- 14 Kvindelazarettet
- 15 Lazarettet
- 16 Materielgården
- 17 Gravfelterne



15



Den sovjetiske speciallejr nr. 2 (1945 - 1950)

Der er i dag kun få spor tilbage efter den sovjetiske speciallejr, der efter krigens afslutning i det væsentlige blev drevet i de bygninger, der havde huset koncentrationslejren Buchenwald. I DDR blev der ikke gjort noget for at minde om koncentrationslejren. På kortet her ved siden af ses området på den tid, den sovjetiske speciallejr blev drevet. Desuden ses det, hvor de forskellige faciliteter befandt sig.

I et skovområde nedenfor den tidligere kammerbygning og bagved lejrens banegård er der fundet massegrave fra den tid, den sovjetiske speciallejr blev drevet (Nr. 17 på kortet med oversigten over den sovjetiske speciallejr i årene 1945 - 1950). Efter 1990 blev der anlagt regulære kirkegårde på disse skovarealer. Massegravene blev i 1955 markeret med støtter. Der blev i 1990 etableret en sørgeplads med et kors på en pille i udkanten af skovkirkegården.

Over for skovkirkegården blev der i 1997 opført en særskilt udstillingsbygning til den permanente udstilling om den sovjetiske speciallejrs historie. ³⁴



Mindesmærket

I 1954 besluttede DDR's regering, at der skulle opbygges et »Nationalt mindesmærke i den tidligere koncentrationslejr Buchenwald som formaning til eftertiden«. Indtil 1958 blev der på den sydlige skråning af Ettersberg etableret et monumentalt Nationalmindesmærke. Tre store massegrave blev integreret i mindesmærket.

Ifølge det didaktiske koncept for mindeparken skal publikum bevæge sig ad en vej fra døden ind i livet. Fra krematoriet fører vejen gennem lejren og over til gravene og derefter igen op til klokketårnet som symbol på friheden og lyset.

Indgangsporten

Her begynder nedstigningen til gravene.

Stelevejen

Vejen er indrammet af syv steler med scener om forholdene i lejren udformet af billedhuggerne René Graetz, Waldemar Grzimek og Hans Kies. Teksterne på bagsiden er skrevet af Johannes R. Becher.

Ringgravene

I marts - april 1945 gravede SS ligene af omkring 3.000 fanger ned i naturlige fordybninger i terrænet. Tre af gravtragterne er senere omdannet til ringgrave.

Strasse der Nationen

Langs med en bred vej, der forbinder ringgravene, er der opført murede pyloner med navnene på 18 nationer.

Gruppen af mindesmærker

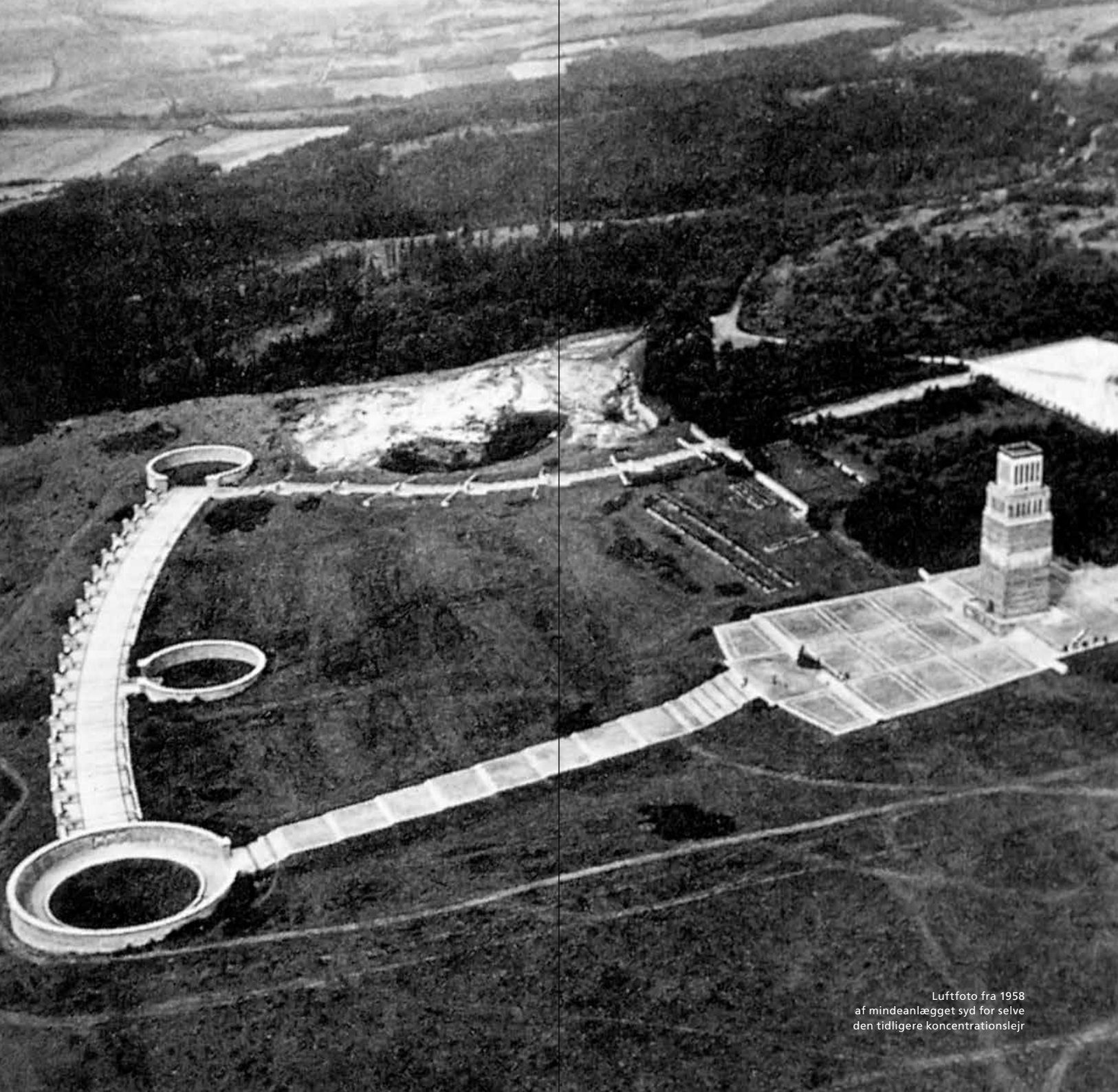
En bred trappe belagt med lyse fliser fører op til Fritz Cremers verdensberømte figurgruppe.

Klokketårnet

Inde i tårnet er der under en bronzeplade nedgravet jord og aske fra andre koncentrationslejre og terrorsteder. Samlingspladsen blev i DDR-tiden brugt til store folkemøder, der skulle tjene som selvlegitimation.

Kirkegården

Efter befrielsen af koncentrationslejren døde der fortsat mange mennesker af følgerne af opholdet i lejren. Indtil juni 1945 blev de begravet i grave i rækker på sydskrænten af Ettersberg. Siden 1996 er der anlagt en ny kirkegård, hvor man også kan læse navnene på de døde. Den aske, der i 1997 blev fundet under arbejdet med at restaurere krematoriet, blev også bisat her.



Luftfoto fra 1958
af mindeanlægget syd for selve
den tidligere koncentrationslejr



A1

6

De faste udstillinger

Buchenwald. Udgrænsning og magtudøvelse 1937 - 1945

Den nye faste udstilling (ca. 2.000 kvadratmeter), der blev åbnet i 2016, befinder sig i koncentrationslejrens tidligere kammerbygning. Ledetråden for udstillingen er nazisternes omfortolkning af det romerske lighedsprincip »Jedem das Seine« (Alle får, hvad de fortjener). Udstillingen illustrerer, hvor intensivt lejren var flettet sammen med samfundet, et forhold, som netop det gnidningsløse naboskab mellem Weimar og Buchenwald er et slående bevis for. Koncentrationslejren blev uden problemer integreret i byen. Byens sygehus og krematoriet stod til rådighed for SS til deres formål. Håndværkerne, vognmændene og de handlende i Weimar gjorde gode forretninger, tilbød deres varer og tjenesteydelser til lejrens personale og profiterede af, at de kunne benytte fangerne som tvangsarbejdere. Udstillingen giver ved hjælp af forskellige eksempler med originale genstande, fotografier og dokumenter et overblik over hele koncentrationslejrens historie. Portrætter af fanger fra hele Europa med deres livshistorier giver på en eksemplarisk måde alle grupper af ofre en stemme og et ansigt. [A1](#) 6

Katalog til udstillingen kan fås

Overlevelseshjælp – Vidnesbyrd – Kunstværker – Billedhukommelse

Den faste kunstudstilling (ca. 400 kvadratmeter) har til huse i den daværende desinficeringsbygning. Her præsenteres der



A2

7



A1



A3



A4

værker af fanger og overlevende sammen med arbejder frembragt af nutidige kunstnere, der beskæftiger sig med nazisternes brud med civilisationen. [A2](#) 7

Katalog til udstillingen kan fås

Den sovjetiske specialejre nr. 2, 1945 - 1950

På lejrens område er der opført en særskilt bygning på ca. 300 kvadratmeter til den faste udstilling om den sovjetiske specialejre i Buchenwald. Her er der udstillet dokumenter, hukommelsesrapporter og efterladenskaber, der giver et indblik i grundene til indespærringen af fangerne, betingelserne i specialejren og sammensætningen af »lejrsmødet«. [A3](#)

Katalog og folder om udstillingen kan fås

Mindeparken Buchenwalds historie

Den faste udstilling om mindeparken Buchenwalds historie (ca. 250 kvadratmeter) ved mindeparkens parkeringsplads giver et indtryk af, under hvilke ydre betingelser mindet om og dannelsen af en mindebevidsthed udviklede sig i den sovjetiske besættelseszone og det tidligere DDR efter 1945. [A4](#)

Folder om udstillingen kan fås

Åbningstider til udstillingen

April - Oktober: Kl. 10.00 - 18.00. Seneste adgang kl. 17.30

November - marts: Kl. 10.00 - 16.00. Seneste adgang kl. 15.30

Mandag lukket

24. - 26. december, 31. december og 1. januar lukket

Servicecenteret

Publikumsinformation

I servicecenteret ved parkeringspladsen kan du få alle nødvendige oplysninger om mindeparken inden rundvisningen eller rundturen. Her kan du få informationsmateriale, leje multimedieguider og købe videreførende publikationer i den tilhørende specialboghandel.

Rundvisninger for grupper

Mindeparken Buchenwald tilbyder kun rundvisninger for grupper efter forudgående tilmelding (Skoleklasser fra og med 9. klasse). En rundvisning for en gruppe (indtil 30 personer) koster 80,00 euro. Skoleelever, studerende, handicappede og andre, der har ret til at deltage i en rundvisning til nedsat pris, betaler 40,00 euro (pris pr. gruppe). På grund af den stærke efterspørgsel anmodes der om tilmelding i publikumscenteret i god tid.

Rundvisninger for enkeltpersoner

Støtteforeningen for mindeparken i den tidligere koncentrationslejr Buchenwald tilbyder rundvisninger for enkeltpersoner på følgende tidspunkter:

November og marts: Kl. 10.30 og 13.30.

December - februar: Kl. 11.30.

April - oktober: Kl. 10.30, 11.30, 12.30, 13.30 og 14.30.

Mødested: Servicecenteret ved parkeringspladsen.

Kontakt: Informationscenteret

Telefon: +49 36 43 - 43 02 00 / Telefax: +49 36 43 - 43 01 02

E-Mail: information@buchenwald.de

Kontakt: Boghandelen

Telefon: +49 36 43 - 43 01 51 / Bestillinger bedes sendt til mindeparkens onlinebutik på www.buchenwald.de.

Det internationale mødested for unge

Det anbefales grupper af unge, der ønsker et flere dages ophold i mindeparken i den tidligere koncentrationslejr Buchenwald, at indhente et tilbud fra det internationale mødested for unge. På grund af den stærke efterspørgsel tilrådes det at henvende sig i god tid.

Kontakt: Det internationale mødested for unge

Telefon: +49 36 43 - 43 01 90 / Telefax: +49 36 43 - 43 01 02

E-Mail: jbs@buchenwald.de

Multimedieguiden

Hvis du ønsker en individuel rundgang gennem mindeparken, anbefales det at tage imod vores tilbud om at leje en multimedieguide, der byder på mange flere oplysninger om koncentrationslejrens historie. Multimedieguiden viser historiske fotografier og beretninger fra tidligere fanger. Varighed: Ca. 110 minutter for hver. Udlejningen foregår i publikumsinformationscenteret. Pris pr. person: 5,00 euro. Rabat til grupper. Følgende sprog står for tiden til rådighed: Engelsk, fransk, italiensk, nederlandsk, russisk, spansk, tysk og døvesprog. Forudbestillinger og forespørgsler vedrørende udlejning bedes rettet til publikumsservicecenteret. Derudover kan man i mindeparken også bestille multimedieguiden »Weimar im Nationalsozialismus«. Pris pr. person: 5,00 euro (iPod touch med gengivelse af billeder).

Film

I mindeparkens biograf vises der fra mandag til søndag flere gange om dagen en film om koncentrationslejren Buchenwald (30 minutter) samt - efter forudgående aftale - også en om den sovjetiske specialejr nr. 2.

Museumscafeen

Kontakt (også til reserveringer): Telefon: +49 36 43 - 43 03 00

Biblioteket og arkivet

Mindeparkens bibliotek og arkiv kan benyttes efter aftale. Der opkræves et gebyr for at benytte arkivet. Overlevende fra koncentrationslejren og deres pårørende afkræves ikke noget gebyr.

Kontakt med arkivet: Telefon: +49 36 43 - 43 01 54

E-Mail: archiv@buchenwald.de

Kontakt med biblioteket: Telefon: +49 36 43 - 43 01 60

E-Mail: bibliothek@buchenwald.de

Handicapforhold

Der er adgang til alle udstillingsbygninger for handicappede (Elevatorer, toilet til kørestolspatienter ifølge DIN). Nogle af udenomsarealerne er dog kun delvist tilgængelige med kørestol. Der tilbydes hjælp i publikumsinformationscenteret, hvor der også tilbydes oplysninger om følgende tilbud: Kortfattede informationer i blindeskrift, multimedieguider på døvesprog, fremvisning af en version af introduktionsfilmen om koncentrationslejren Buchenwald med undertekster for hørehandicappede i mindeparkens biograf samt specielle rundvisninger for hørehandicappede, synshandicappede, blinde og ganghandicappede.

Videreførende litteratur

Buchenwald. Ausgrenzung und Gewalt 1937 bis 1945.

Bog om den varige udstilling, udgivet af Volkhard Knigge, Michael Löffelsender, Rikola-Gunnar Lüttgenau og Harry Stein for den selvejende institution mindeparkerne i de tidligere koncentrationslejre Buchenwald og Mittelbau-Dora, Göttingen 2016.

Überlebensmittel – Zeugnis – Kunstwerk – Bildgedächtnis.

Den faste kunstudstilling i mindeparken Buchenwald. Mindesmærker på lejrens område, udgivet af Gedenkstätte Buchenwald, Weimar 2005.

Weimar im Nationalsozialismus. Ein Stadtplan,

udgivet af Rikola-Gunnar Lüttgenau for Støtteforeningen Buchenwald, registreret forening, i samarbejde med den selvejende institution mindeparkerne i de tidligere koncentrationslejre Buchenwald og Mittelbau-Dora, Weimar 2011.

Das sowjetische Speziallager Nr. 2 1945-1950.

Katalog over den faste historiske udstilling, udgivet af Bodo Ritscher, Rikola-Gunnar Lüttgenau, Gabriele Hammermann, Wolfgang Röhl og Christian Schölzel for Gedenkstätte Buchenwald, Göttingen 2008.

Film

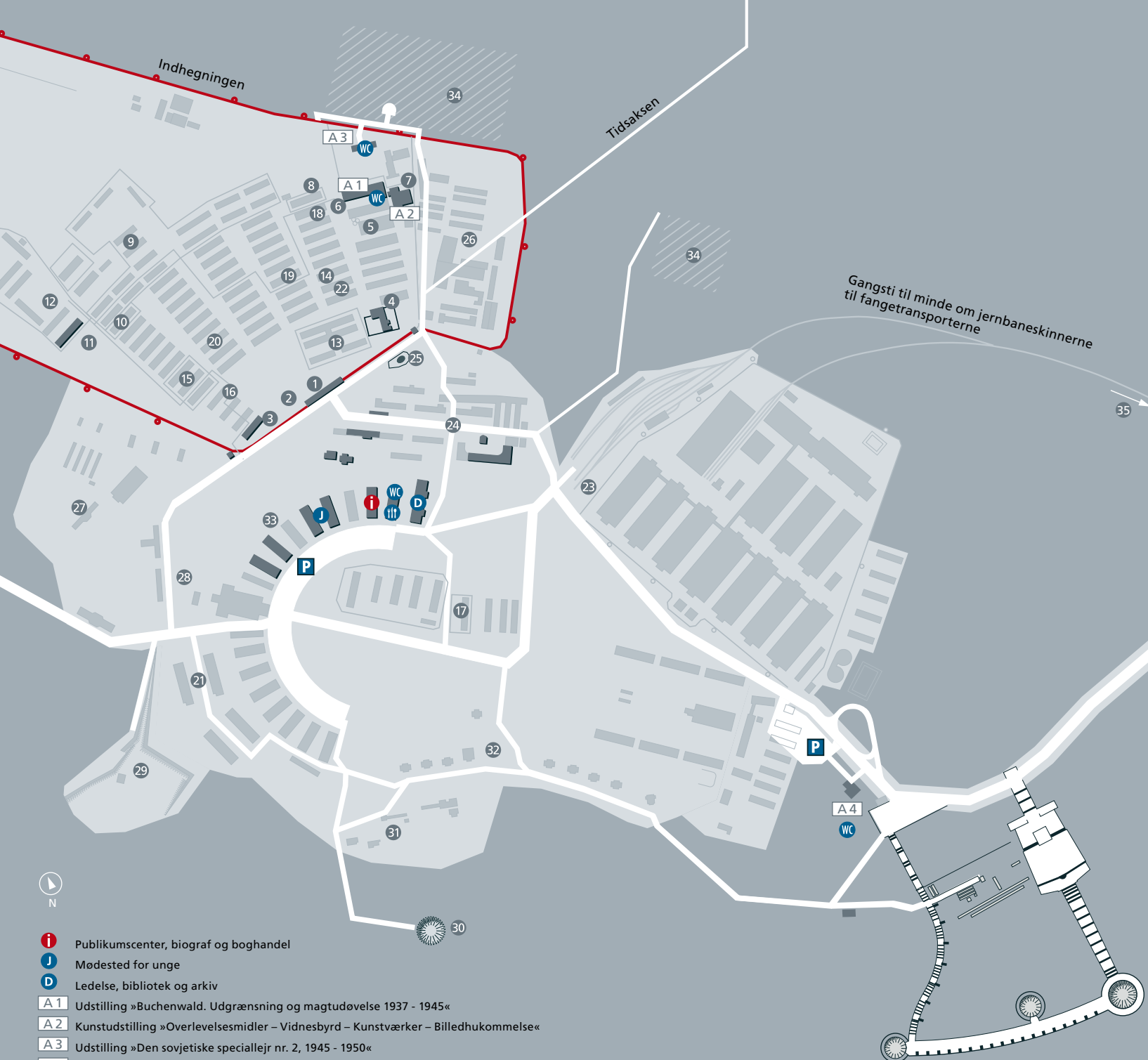
KZ Buchenwald/Post Weimar.

Film af Margit Eschenbach (1999).
DVD, der ud over hovedfilmen bl.a. indeholder historisk filmmateriale optaget af US Army, en rapport om og oversigt over koncentrationslejren Buchenwald og dens udekommandoer, Buchenwaldsangen samt fotografier fra mindeparken for koncentrationslejren Buchenwald.

Buchenwald – Speziallager Nr. 2. 1945-1950.

Film af Peter Friedrich Leopold (1997).
DVD, der ud over hovedfilmen bl.a. indeholder historiske lydoptagelser, en rapport om og en oversigt over specialejren Buchenwald.

Kan købes i boghandelen i mindeparken og i onlinebutikken på www.buchenwald.de



Mindeparken i den tidligere koncentrationslejr Buchenwald

99427 Weimar-Buchenwald
 Telefon: +49 3643 - 43 00 / Telefax: +49 3643 - 43 01 00
 E-mail: sekretariat@buchenwald.de
 www.buchenwald.de

Hvordan man finder mindeparken i den tidligere koncentrationslejr Buchenwald

Mindeparken i den tidligere koncentrationslejr Buchenwald ligger omkring 10 km nord for Weimars centrum og er nem at nå med kollektive transportmidler: Buslinie 6 mod Buchenwald (Ikke Ettersburg). Påstigning i Weimar på fx Goetheplatz og foran hovedbanegården.

Publikumscenter og tilmelding af grupper og til rundvisninger

Telefon: +49 3643 - 43 02 00 / Telefax: +49 3643 - 43 01 02
 E-mail: information@buchenwald.de

Publikumscenterets åbningstider

April - oktober	November - marts
Kl. 9.00 - 18.20	Kl. 9.00 - 16.20

Mandag lukket (Audioguidere kan udlejes fra kl. 10.00 - 15.00)
 24. - 26. december, 31. december og 1. januar lukket

Mindeparkens og udstillingernes åbningstider

Alle udendørs faciliteter kan ses indtil mørkets frembrud.
 Udstillingerne er åbne på følgende tidspunkter:

April - oktober	November - marts
Kl. 9.00 - 18.00	Kl. 9.00 - 16.00
(Seneste adgang kl. 17.30)	(Seneste adgang kl. 15.30)

Mandag lukket
 24. - 26. december, 31. december og 1. januar lukket

Gratis adgang til mindeparken og udstillingerne.
 Du kan støtte mindeparkens aktiviteter med en donation.

Pengeinstitut

Sparkasse Mittelthüringen
 BIC/SWIFT: HELADEF1WEM, IBAN: DE38 8205 1000 0301 0091 71

Du kan også få oplysninger om mindeparken og om mindeparkens tilbud i selve Weimar. Kom indenfor i »Gedenkstätte Buchenwald Information« i turistinformationen i Weimar på adressen Markt 10.

- Publikumscenter, biograf og boghandel
- Mødested for unge
- Ledelse, bibliotek og arkiv
- Udstilling »Buchenwald. Udgrænsning og magtudøvelse 1937 - 1945«
- Kunstudstilling »Overlevelsesmidler - Vidnesbyrd - Kunstværker - Billedhukommelse«
- Udstilling »Den sovjetiske specialelejr nr. 2, 1945 - 1950«
- Udstilling »Mindeparken Buchenwalds historie«