



- I Территория бывшего лагеря
- II Бывшие казармы
- III Мемориал

Путеводитель по мемориальному комплексу Бухенвальд

Фонд мемориальных комплексов Бухенвальд и Миттельбау-Дора



Какие памятные места можно осмотреть в мемориальном комплексе Бухенвальд

- 1 Ворота лагеря
- 2 Место для построений («Апельплатц»), памятная плита
- 3 Столовая для заключенных
- 4 Крематорий и комната памяти
- 5 «Дуб Гёте»
- 6 Здание вещевого склада
- 7 Здание дезинфекции
- 8 Блок 50. Институт гигиены войск СС
- 9 Малый лагерь. Памятник
- 10 Блок 46. Опытная станция по изучению сыпного тифа
- 11 Деревянный барак (1945 г.; вновь установлен в 1994 г.)
- 12 Больница для заключенных
- 13 Мастерские, ранее особый лагерь 1939–1940 гг. Памятный камень
- 14 Блок 17. Памятный камень военнослужащим войск союзников
- 15 Особый лагерь советских военнопленных. Памятный камень
- 16 Мастерские, ранее особый лагерь Ноябрьского погрома 1938 г. Памятный камень
- 17 Барак-изолятор (для знаменитых заключенных)
Место памяти Рудольфа Брайтшайда
- 18 Блок 45. Памятные камни болгарским заключенным; лицам, отказавшимся исполнять воинскую обязанность и дезертирам вермахта, Свидетелям Иеговы, узникам с «розовым винкелем», солдатам и офицерам военно-воздушных сил союзников, бойцам республиканской Испании.
- 19 Блок 22. Мемориал в честь погибших евреев
- 20 Блок 14. Памятник погибшим синти и рома
- 21 Казармы СС, место памяти Дитриха Бонхёффера, Фридриха фон Рабенау и Людвига Гере
- 22 Памятный камень женщинам-узницам концентрационного лагеря Бухенвальд
- 23 Вокзал Бухенвальд
- 24 «Чертова дорога»
- 25 Зоологический сад СС
- 26 Немецкие военные заводы (DAW)
- 27 Конюшня (место проведения расстрелов советских военнопленных). Памятный камень
- 28 Оружейная мастерская, оркестр СС и трансформаторная станция.
- 29 Каменоломня
- 30 Место захоронения сожженных останков заключенных, 1944–1945 гг.
- 31 Соколиный двор СС
- 32 Жилой поселок лагерной администрации СС
- 33 Казармы СС
- 34 Место захоронения заключенных специального лагеря № 2, 1945–1950 гг.
- 35 Памятные камни в честь депортированных в Бухенвальд детей и подростков
- 36 Мемориальная доска в память об армии США

Путеводитель по мемориальному комплексу Бухенвальд

Выходные данные

Фонд мемориальных комплексов Бухенвальд и
Миттельбау-Дора

Редакция Д-р Филипп Нойманн-Тайн при поддержке

Сандры Зигмунд

Перевод с немецкого Николай Евсеев, Александр Блинов,
Наталья Еске

Оформление Фридер Крафт, www.werkraum-media.de

Фото Наоми Тереза Салмон (Клаус Бах: С. 1, 4, 5, 18, 28, 29;

Сандра Штарке: С. 1, 8, 29; Катарина Брандт: С. 1, 9, 12, 16, 19;

Фетер Гансен: С. 29; Клаус Лайдорф: аэрофото на обложке)

Планы Петер Вентцлер, «Hinz & Kunst – Graphische Werkstatt
und Verlags GmbH», Брауншвейг

Печать типография «Schöpfung», Веймар

При финансовой поддержке Уполномоченной по культуре
и СМИ правительства ФРГ на основании постановления
парламента ФРГ, а также при финансовой поддержке
Государственной канцелярии Тюрингии.

Время проведения экскурсий, цены и часы работы могут
быть подвергнуты краткосрочным изменениям и поэтому
не гарантированы.

Следите за нашими новостями на сайте
www.buchenwald.de

5-е издание, Веймар 2023 г.

- 5 Мемориальный комплекс Бухенвальд
- 8 Между Веймаром и Бухенвальдом
- 12 Концентрационный лагерь Бухенвальд
(1937–1945 гг.)
Территория бывшего лагеря
- 15 Памятники и памятные камни
- 18 Бывшая территория СС
- 22 Советский специальный лагерь № 2
(1945–1950 гг.)
- 24 Мемориал
- 28 Постоянно действующие выставки
- 30 Сервис для посетителей



Фонд мемориальных комплексов
Бухенвальд и Миттельбау-Дора



Бухенвальд. Дискриминация и насилие 1937-1945 гг. Фрагменты новой постоянной экспозиции об истории концлагеря Бухенвальд: слева копии мебели Фридриха Шиллера и ящики для перевозки культурных ценностей из музея Гёте, изготовленные узниками концлагеря в мастерских Немецких военных заводов (DAW); справа – подлинная одежда заключенных в витрине «Одежда и униформа узников».



Мемориальный комплекс Бухенвальд

Концентрационный лагерь Бухенвальд был создан в 1937 г. в непосредственной близости от Веймара, города, связанного с именами немецких классиков. В расположенный на горе Эттерсберг лагерь СС отправляли мужчин, подростков и детей, которым не находилось места в национал-социалистском «народном сообществе»: политических противников режима, «асоциальных личностей» и уголовников, гомосексуалистов, Свидетелей Иеговы, евреев, синти и рома. С началом Второй мировой войны национал-социалисты депортировали в Бухенвальд людей почти из всех стран Европы. К моменту его освобождения 95 % всех заключённых не являлись подданными Германии. Всего же с 1937 по 1945 гг. через лагерь прошло свыше 280 000 человек из более чем 50 стран.

В самом Бухенвальде и в его 139 подразделениях заключённые подвергались нещадной эксплуатации. В 1944 г. администрация Бухенвальда взяла на себя руководство над лагерями, в которых женщины и девушки принудительно работали на немецкую военную промышленность. В Бухенвальде и его внешних лагерях погибло около 56 000 человек. Они были убиты, стали жертвами голода, болезней или медицинских экспериментов. Часть заключённых, как, например, более 8000 советских военнопленных, была целенаправленно уничтожена СС.



1

Концлагерь Бухенвальд являлся частью проводимой национал-социалистами политики уничтожения: отсюда после селекции в лагерь смерти Освенцим отправлялись эшелоны с детьми и больными узниками. Когда в начале 1945 г. СС приступили к эвакуации лагерей на востоке, в Бухенвальд в массовом количестве стали прибывать эшелоны с новыми заключенными. Незадолго до окончания войны СС попытались «эвакуировать» концентрационный лагерь Бухенвальд. В результате 28 000 узников были отправлены на «марши смерти». Когда 11 апреля 1945 г. 3-я американская армия достигла Бухенвальда, эсэсовцы обратились в бегство. Заключенные – участники подпольной организации сопротивления открыли лагерь союзникам. 21 000 заключенных, в том числе более 900 детей и подростков, обрели свободу.

В июле 1945 г. вслед за оставшими Тюрингию американскими войсками последовали части Красной Армии. В бывшем концлагере советские органы государственной безопасности создали специальный лагерь № 2. С 1945 по 1950 г. около 28 500 человек, в том числе 1000 женщин, были интернированы в Бухенвальде без приговора суда и на неопределенное время. Большую часть заключенных составляли мужчины в возрасте от 40 до 60 лет. Большинство из них ранее состояло в НСДАП, занимало партийные должности, работало в её структурах (как правило, на местном уровне) или состояло в управленческом аппарате, полиции или в органах юстиции.



Условия заключения в специальном лагере №2 были крайне плохими. Всего здесь погибло более 7100 человек. Мёртвых хоронили в братских могилах к северу от лагеря и недалеко от вокзала.

После того, как спецлагерь в 1950 г. был ликвидирован, политбюро СЕПГ вынесло решение демонтировать большую часть его зданий. К 1958 г. на южном склоне горы Эттерсберг был воздвигнут памятник жертвам лагеря. «Национальный мемориальный комплекс Бухенвальд» стал крупнейшим немецким мемориальным комплексом на месте бывшего концентрационного лагеря.

Сегодня он, работающий по новой, созданной после 1990 г. концепции, является частью Фонда мемориальных комплексов Бухенвальд и Миттельбау-Дора. Его финансирование осуществляется за счёт средств Федеративной республики Германия и федеральной земли Тюрингия.

Четыре постоянные выставки и широкий спектр информации дают посетителям возможность разностороннего ознакомления с историей Бухенвальда. Информационные стенды на территории бывшего лагеря указывают на места расположения лагерных зданий и их остатков.

Данная брошюра поможет совершить экскурсию по территории мемориала. Она содержит краткую сопроводительную информацию, которая, возможно, побудит посетителя к более подробному и углубленному изучению истории Бухенвальда.

Zum Gedenken

Den Häftlingen des KZ Buchenwald

Mit Beginn des Zweiten Weltkrieges wurden Menschen aus ganz Europa in Güterwagen nach Weimar verschleppt.

Hier, auf dem einstigen Güterbahnhof, kamen über 50.000 der Gefangenen an.

Im KZ Buchenwald und in seinen Außenlagern mussten sie für die deutsche Rüstungsindustrie Zwangsarbeit leisten.

Den ermordeten Juden Thüringens

In die Viehwagenhülle am Güterbahnhof verschleppte die Gestapo im Mai 1943 Juden aus ganz Thüringen.

Unter ihnen waren auch Bürger Weimars.

Von dieser Stammstift aus wurden die Kinder, Frauen und Männer in das Ghettos Getzwe in Lützen deportiert.

Fast alle wurden sa im KZ Majdanek ermordet.

Wenn der Zug fährt, wird das Geräusch und Todesröcheln vom Rattern der Räder überhört.

Mehrere Tage schon ist der Zug unterwegs.

Manchmal hält er eine Nacht lang auf einem Abstellgleise, nahe einer Brücke, auf der Zivilisten unheimlichen und scheuen Blicke hinunterwerfen

Мемориальная доска у бывшего грузового вокзала Веймара.



Памятные камни в честь депортированных в Бухенвальд детей и подростков

Между Веймаром и Бухенвальдом

Центральный пассажирский и грузовой вокзал – мемориальные доски, расположенные у восточного входа центрального вокзала и напротив бывшего грузового вокзала, напоминают о том, что с начала Второй мировой войны узники почти со всей Европы попадали в Бухенвальд именно через вокзалы Веймара. Как в плане города, так и в мультимедийной экскурсии «Веймар в период национал-социализма» отмечены многочисленные памятные места и здания, отсылающие к преступлениям национал-социализма. Экскурсия доступна на территории мемориала, в книжном магазине или в туристическом информационном центре Веймара. [➔ См. также www.weimar-im-ns.de](http://www.weimar-im-ns.de)

«Кровавая дорога» –

подъездная дорога к лагерю, построенная заключёнными. С середины 1938 г. до поздней осени 1939 г. узники, безжалостно подгоняемые СС, укрепляли участок старой лесной дороги протяжённостью в пять километров, соединявшей шоссе Веймар-Рамсла с концентрационным лагерем. Этот участок они назвали «Кровавой дорогой». Дорога из бетонных плит сохранилась частично в первоначальном виде.

«Дорога памяти к вокзалу Бухенвальд» –

тропа от обелиска (1961 г.) к бывшему вокзалу концентрационного лагеря Бухенвальд. Параллельно к построенной в 1939 г. «Кровавой дороге» проходила сооружённая заключёнными в 1943 г. железнодорожная ветка. В первое время она использовалась для снабжения военных заводов, находящихся рядом

с лагерем. Поездами, которые ходили по расписанию, могло пользоваться и население города. Сейчас «Дорога памяти к вокзалу Бухенвальд» (2007 г.) проходит вдоль бывшей железнодорожной линии. Она начинается через 100 метров после обелиска (ответвление от Эттерсбургер штрассе). Посетитель может выбрать более короткий путь, выйдя на остановке по требованию «Дорога памяти» (автобус № 6). С 2009 г. вдоль дороги между остановкой и лагерным вокзалом устанавливаются индивидуальные памятные камни в честь 2000 детей и подростков, депортированных в лагерь. В значительной мере этот проект реализуется волонтерами со всего мира.

[➔ См. также www.gedenksteine-buchenwaldbahn.de](http://www.gedenksteine-buchenwaldbahn.de)

«Просека времени» –

прогулочная тропа (1999 г.), соединяющая бывший концентрационный лагерь Бухенвальд и замок Эттерсбург. Её история восходит к старой охотничьей просеке («Грюнехаусаллее»), которая при строительстве концентрационного лагеря Бухенвальд служила линией привязки. С 1776 по 1781 гг. в замке Эттерсбург проводила летние месяцы герцогиня Анна Амалия. Гёте принимал здесь участие в постановке своей пьесы «Ифигения».

«Маршрут караульных постов» –

представляет собой путь протяжённостью около трёх километров вокруг концлагеря Бухенвальд, являвшийся маршрутом караульного поста СС при охране лагеря. Тот факт, что лагерь, расположенный на горе Эттерсберг, можно было наблюдать из находящихся в долине деревень, доказывает, что Бухенвальд существовал вовсе не изолированно от окружающего мира. Начало маршрута – у ворот лагеря.



WEIMER

Аэрофотоснимок концентрационного лагеря
Бухенвальд после освобождения, сделан с малой высоты.
Воздушная разведка США, конец апреля 1945 г.
(Государственный архив, Вашингтон)



1

Концентрационный лагерь Бухенвальд (1937–1945 гг.) Территория бывшего лагеря

Ворота лагеря (1937 г.) – главная сторожевая вышка. Во флигелях находились камеры для арестантов («Бункер»), где надсмотрщики СС по поручению гестапо или коменданта лагеря пытали и убивали узников. Здесь же располагались служебные помещения администрации СС. Лагерные ворота были границей между территорией СС и лагерем для заключенных. Надпись на воротах «Jedem das Seine» («каждому своё») известна из римского права, где она подразумевала равенство и справедливость. СС выхолостили смысл этой формулировки, интерпретируя её как жестокую изоляцию людей от общества. ①

Ограждение лагеря и сторожевые вышки – из 22 сторожевых вышек полностью сохранились только две (закрыты для посещения).

Место для построек («Апельплатц») – место проведения ежедневных утренних и вечерних поверок, а также приведения в исполнение наказаний и казней. Позади «Апельплатц» находились лагерные бараки, в которых жили заключённые. В начале 1950-х гг. бараки демонтировали. Места их прежнего расположения обозначены памятными знаками с соответствующими номерами барачков. В 1975 г. их фундаменты были выложены медным шлаком. ②



4

Столовая для заключенных (1941 г.) – создана СС с целью получения денежной помощи от родственников заключенных. Часто узникам предлагались лишь некачественные продукты. ③

Крематорий (1940 г.) – бывшее патологическое отделение, комната памяти. Печи производства фирмы «Топф и сыновья» (г. Эрфурт). Подвал служил в качестве морга и места проведения казней. Модель устройства для расстрела советских военнопленных выстрелом в затылок (1960-е гг.). ④ [➤ См. также www.topfundsoehne.de](http://www.topfundsoehne.de)

Телега для перевозки камней и столб, к которому подвешивались заключенные (копии) – находятся вблизи крематория.

Дуб Гёте – старый дуб, росший на территории лагеря. Заключённые называли его «Дубом Гёте». После того, как в 1944 г. дерево загорелось в результате бомбардировки союзниками промышленных предприятий Бухенвальда, его спилили. Пень дуба сохранился. ⑤

Здание вещевого склада (1939 г.) – здание для хранения одежды и личных вещей заключённых. В настоящее время здесь находится постоянно действующая выставка, посвящённая истории концентрационного лагеря. ⑥



5



6



9



2

Здание дезинфекции (1942 г.) – здесь заключённые сдавали свою гражданскую одежду, их остригали и дезинфицировали. Камеры дезинфекции. В настоящее время – место постоянно действующей художественной выставки. ⑦

Институт по производству сыворотки против сыпного тифа (1939–1943 гг.) – бывшее каменное здание (блок 50), в котором Институт гигиены войск СС производил сыворотку против сыпного тифа. Фундамент здания расчищен. ⑧

Малый лагерь – создан в 1942 г. как карантинный. В 1944–1945 гг., после массовой депортации узников из лагерей, находящихся на востоке – лагерь для умирающих и тяжело больных заключённых, в который были помещены тысячи еврейских узников. Расчищен и обозначен в 1991 г. ⑨

Опытная станция по изучению сыпного тифа (1942 г.) – находилась в бывшем блоке 46 (Опытная станция Института гигиены войск СС). Здесь проводились опыты на людях. Видны очертания здания. ⑩

Деревянный барак – бывший барак больницы для заключённых (1945 г.). В 1993 г. найден в г. Тамбахе-Дитхарце, вновь установлен в мемориальном комплексе в 1994 г. ⑪

Больница для заключённых (1938 г.) – служила не только для оказания медицинской помощи. В 1941 г. здесь проходила селекция заключённых для отправки в «центры эвтаназии» Зонненштайн и Бернбург. В помещениях рядом с «операционным залом №2», а также в больничных палатах, врачи СС убили большое количество узников посредством смертельных инъекций. Фундаменты некоторых барачных расчищены. ⑫

Памятники и памятные знаки

Памятник всем заключённым концентрационного лагеря Бухенвальд (1995 г.)

Стальная плита, на которой перечислено более 50 наций, находится на бывшем «Апельплатц». На этом месте спустя несколько дней после освобождения бывшие узники установили первый памятник – деревянный обелиск. На церемонии, состоявшейся 19 апреля 1945 г., они почтили память своих погибших товарищей и принесли «Клятву выживших узников Бухенвальда». ②

Во времена ГДР, преимущественно – в 1950-е гг., на территории бывшего концлагеря были установлены памятные камни. После 1990 г. к ним добавились новые памятные знаки, посвященные отдельным группам жертв нацизма, которых до этого обходили вниманием.



19



20

1953–1955 гг.

Мемориальная доска в память об Эрнсте Тельмане
(на стене крематория) ⁴

Памятный камень жертвам особого лагеря 1939-1940 гг. ¹³

Памятный камень в честь «убитых английских,
французских и канадских парашютистов» ¹⁴

Памятный камень у бывшей больницы для заключенных ¹²

Памятный камень советским военнопленным ¹⁵

Памятный камень «Конюшня. Место убийства 8483
советских солдат» ²⁷

Памятный камень жертвам Ноябрьского погрома (1938 г.)
и еврейского особого лагеря (1954 г., надпись на иврите –
1988 г.) ¹⁶

После 1955 г.

Место памяти Рудольфа Брайтшайда (1960 г.) ¹⁷

«Памятный камень политическим заключенным из
Болгарии» (1970 г.) ¹⁸

После 1990 г.

Мемориал в честь погибших евреев (1993 г.) ¹⁹

Памятник погибшим синти и рома (1995 г.) ²⁰

Место памяти Дитриха Бонхёффера, Фридриха фон
Рабенау и Людвига Гере (1999 г.) ²¹

Памятный камень лицам, отказавшимся выполнять
воинскую обязанность, и дезертирам вермахта (2001 г.) ¹⁸

Памятный камень Свидетелям Иеговы (2002 г.) ¹⁸

Памятник «Малый лагерь» (2002 г.) ⁹

Памятный камень женщинам концентрационного лагеря
Бухенвальд (2003 г.) ²²

Памятный камень узникам с «розовым винкелем» (2006 г.) ¹⁸

Памятные камни в честь депортированных в концлагерь
детей и подростков (с 2009 г.) ³⁵

Памятный камень солдатам и офицерам военно-воздушных
сил союзников (2014 г.) ¹⁸

Памятный камень бойцам республиканской Испании (2015 г.) ¹⁸

Мемориальная доска в память об армии США (2023 г.) ³⁶



23

Бывшая территория СС

Вокзал Бухенвальд (1943 г.) – остатки лагерного вокзала. Расчищен в 1993 г. (конечный пункт «Дороги памяти к вокзалу Бухенвальд»). 23

«Чертова дорога» – подъездная дорога от вокзала до ворот лагеря. Из зданий, расположенных вдоль неё, сохранилась средняя секция комендатуры, псарня (1938 г.), автозаправочная станция и гаражи (1938 г.). 24

Зоопарк СС (1938 г.) – место проведения досуга семей служащих СС. Находился рядом с лагерем для заключенных. Сохранилась его внешняя структура и медвежатник (расчищен в 1994 г.). 25

Немецкие военные заводы (DAW), 1940 г. – ранее лагерные мастерские. Руины бывшего завода СС, где узники работали на военную промышленность. Часть «Просеки времени» (Бухенвальд/Эттерсбург) проходит через это место. 26



24

Конюшня (1940 г.) – установка для расстрела советских военнопленных выстрелом в затылок. Фундамент сохранился, модель установки находится в соседнем здании крематория. Напротив конюшни – фундамент конного манежа коменданта Коха (1940 г.). 27

Оружейная мастерская, оркестр СС, трансформаторная станция – остатки зданий на пути к каменоломне. 28

Каменоломня – на каменоломне добывался материал для строительства зданий и дорог. Залежи известняка на горе Эттерсберг стали одной из причин создания лагеря именно в этом месте. Место расстрелов узников, их нещадной эксплуатации и издевательств СС над заключёнными. 29

Место захоронения сожженных останков заключенных (1944–1945 гг.) – низина в непосредственной близости от жилого поселка лагерной администрации. По приказу СС туда свозился пепел из крематория. Обнаружено в 1965 г. Памятник, открытый в 1967 г., позднее пришел в запустение. В 1993–1994 гг. место было расчищено и дополнено каменными буквами MEMENTO из «Роши памяти» 1949 г. 30



Соколиный двор СС (1938 г.) – территория содержания соколов для охоты, которая была доступна для свободного посещения. С 1943 г. в здании на соколином дворе находился в заключении премьер-министр Франции Леон Блюм. Сохранились фрагменты здания. ㉔

Жилой поселок лагерной администрации СС (1937 г.) – виллы командного состава СС и их семей. Фундаменты расчищены в 1992 г. ㉕

Фото: место расположения вилл СС и садовый пруд.

Историческая карта

времен советского специального лагеря 1945–1950 гг.

- I Территория лагеря для заключенных
- II Территория советского гарнизона

- 1 Вокзал
- 2 Казармы
- 3 Штаб (бывшая территория комендатуры)
- 4 Ворота лагеря
- 5 Место для построек
- 6 Пекарня
- 7 Мастерские
- 8 Кухня
- 9 Здание дезинфекции
- 10 Склад
- 11 Женские бараки
- 12 Изолятор
- 13 «Культура»
- 14 Женская больница
- 15 Больница
- 16 Хозяйственный двор
- 17 Захоронения



Советский специальный лагерь № 2 (1945–1950 гг.)

От советского спецлагеря, который в основном использовал здания бывшего концентрационного лагеря Бухенвальд, на сегодняшний день сохранилось мало следов. В эпоху ГДР о нём предпочитали не вспоминать. На приведенной рядом карте показана территория Бухенвальда времен советского спецлагеря с указанием функций зданий.

В лесу, за зданием склада, а также у лагерного вокзала находятся братские могилы заключённых советского спецлагеря (историческая карта № 17). После 1990 г. эти участки леса были оформлены как кладбища, а братские могилы отмечены стелами (1995 г.). Траурная площадка с установленным на ней деревянным крестом находится на краю кладбища. Специальная дорожка ведёт к месту личной памяти (1990 г.).

Для постоянно действующей выставки, посвященной истории советского спецлагеря, было сооружено отдельное здание напротив кладбища. 34





Улица наций

Мемориал

В 1954 г. по решению правительства ГДР начались работы по возведению «Национального мемориального комплекса Бухенвальд». К 1958 г. на южной стороне горы Эттерсберг был сооружен монументальный ансамбль национального значения. К его состав были включены три большие братские могилы.

Дорога, которая начинается у крематория, ведет через лагерь к захоронениям и, затем, наверх к колокольне, которая выступает как символ свободы и света. Тем самым дорога должна символизировать для посетителя путь от смерти к жизни.

Ворота – начало пути к захоронениям.

Дорога стел – вдоль дороги расположены семь стел с изображениями сцен лагерной жизни (скульпторы Рене Грэтц, Вальдемар Гжимек и Ганс Кис; текст на обратной стороне стел – Иоганнес Р. Бехер).

Круговые захоронения – в марте-апреле 1945 г. эсэсовцы приказали зарыть в естественных низинах около 3000 умерших. Три братские могилы были впоследствии оформлены как круговые захоронения.

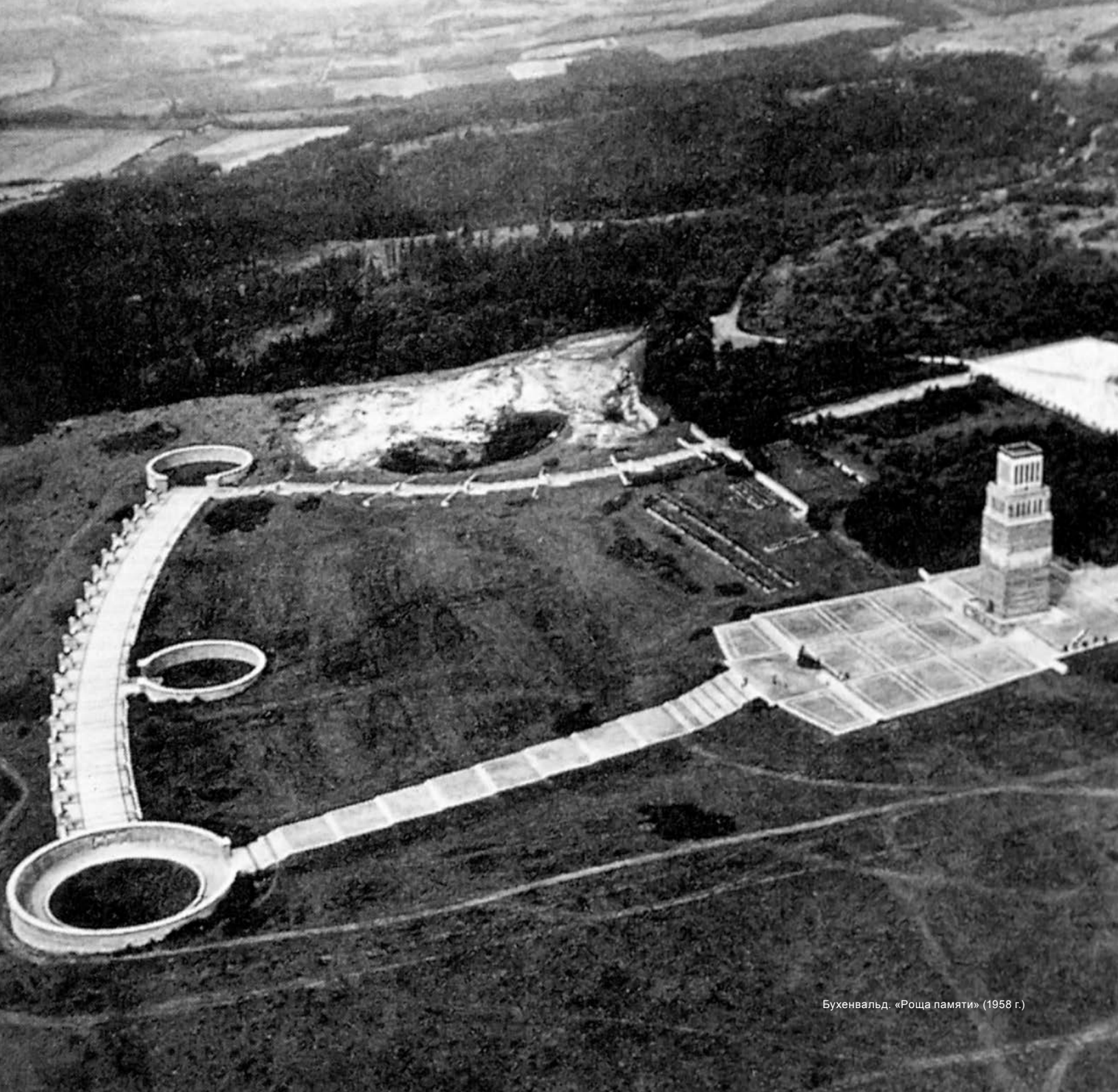
Улица наций – вдоль широкого пути, который соединяет круговые захоронения, стоят каменные пилоны, на которых перечислены 18 наций.

Скульптурная композиция – подъем по широкой лестнице, вымощенной светлым камнем, ведет к всемирно известной скульптурной группе, созданной Фрицем Кремером.

Колокольня – внутри под бронзовой плитой хранятся земля и пепел, привезенные из других концентрационных лагерей и мест террора. Площадь перед колокольней использовалась в ГДР как место проведения массовых торжеств, призванных легитимизировать социалистическое государство.

Кладбище

Многие узники умерли от последствий заключения уже после освобождения. До июля 1945 г. их хоронили в отдельных анонимных могилах на южном склоне горы Эттерсберг. С 1996 г. на реконструированном кладбище стали указывать имена погибших. Пепел, обнаруженный в 1997 г. в ходе реставрации крематория, был также погребён на этом месте.



Бухенвальд. «Роща памяти» (1958 г.)



A I 6



A II 7



A I



A III



A IV

Постоянные выставки

Бухенвальд. Дискриминация и насилие 1937–1945 гг.

Открытая в 2016 г. новая постоянная экспозиция площадью прим. 2.000 кв.м. находится в здании бывшего вещевого склада концлагеря. Ее лейтмотивом является переименованная национал-социалистами формула римского права «каждому свое». Выставка демонстрирует тесное переплетение лагеря и общества, наглядным примером которого было бесперебойно функционирующее соседство между Веймаром и Бухенвальдом. Концлагерь был частью города, его больницы и крематорий использовались СС в своих целях, а веймарские ремесленники, экспедиторы и торговцы заключали с ним свои сделки. Они предлагали лагерю свои товары и услуги и, кроме того, извлекали выгоду из труда заключенных и подневольных работников. Выставка освещает всю историю концлагеря Бухенвальд на конкретных примерах, используя при этом подлинные предметы, фотографии и документы. Биографические портреты узников со всей Европы позволяют представить все группы заключенных на примерах конкретных личностей. [A I](#) 6 Каталог выставки имеется в продаже.

**Средство выживания – Свидетельство о пережитом –
Произведение искусства – Память в образах**

Постоянно действующая художественная выставка площадью около 400 кв. м. находится в бывшем здании дезинфекции. Здесь представлены работы бывших заключенных и современных художников, посвященные теме преступлений национал-социализма против человечества. [A II](#) 7

Каталог к выставке имеется в продаже.

Советский специальный лагерь № 2

Для постоянной выставки, посвященной истории советского специального лагеря (прим. 300 кв. м.), на территории мемориального комплекса было построено отдельное здание. Представленные документы, воспоминания узников и их личные вещи дают представление о причинах заключения, условиях содержания в спецлагере и о составе «лагерного общества». [A III](#)

Каталог и брошюра к выставке имеются в продаже.

История мемориального комплекса Бухенвальд

Здание постоянной экспозиции, посвященной истории мемориального комплекса Бухенвальд (прим. 250 кв. м.) расположено рядом со стоянкой для машин, предназначенной для посетителей Мемориала. Она наглядно показывает, как формировалась культура памяти в Советской зоне оккупации Германии и в ГДР после 1945 г. [A IV](#)

Брошюра к выставке имеется в продаже.

Часы работы выставок

апрель – октябрь:

10.00 – 18.00. Последний запуск посетителей – в 17.30.

ноябрь – март:

10.00 – 16.00. Последний запуск посетителей – в 15.30.

Понедельник – выходной.

24 – 26 декабря, 31 декабря и 1 января – выходные дни.

Сервис для посетителей

Отдел информации для посетителей

Перед тем как посетить мемориальный комплекс, вы можете обратиться за консультацией в отдел информации для посетителей, расположенный напротив стоянки для машин. Здесь вы найдете информационные материалы, сможете взять напрокат мультимедийные гиды и приобрести дополнительную литературу в книжном магазине.

Групповые экскурсии

Мемориальный комплекс Бухенвальд предлагает групповые экскурсии для посетителей только по предварительным заявкам (для школьников - начиная с 9-го класса). Цена экскурсии для групп до 15 чел. – 80 евро, до 30 чел. – 120 евро. Школьники, студенты, лица с ограниченными возможностями, пенсионеры и все, кто имеет право на скидки, платят за экскурсию для группы до 15 чел. 40 Евро, а за экскурсию для группы до 30 чел. – 60 евро. Ввиду большого спроса на экскурсии просим своевременно направлять заявки в Отдел информации для посетителей.

Экскурсии для общественности

Откройте для себя Мемориальный комплекс в сопровождении наших специально подготовленных референтов по образованию. Они проводят экскурсии для общественности каждый день со вторника по воскресенье, а также в праздничные дни. Время проведения экскурсий объявляется на месте, а также на сайте www.buchenwald.de. Минимальное количество участников экскурсии – 10 чел., максимальное – 30 чел. Цена на человека: 7 евро; цена со скидкой – 3 евро. Рекомендованный возраст для участников экскурсии – начиная с 15 лет. Место встречи: Парковка около здания Отдела информации для посетителей.

Контактные данные отдела информации для посетителей

Тел. +49 (0) 3643 430 200 / **Факс** +49 (0) 3643 430 102

E-mail information@buchenwald.de

Контактные данные книжного магазина

Тел. +49 (0) 3643 430 151 / Форму для заказа через интернет
Вы найдете те на нашем сайте www.buchenwald.de

Международный молодежный центр

При многодневном посещении мемориального комплекса группы посетителей могут воспользоваться предложениями международного молодежного центра. В виду высокого спроса просьба также записываться заблаговременно.

Контактные данные молодежного центра

Тел. +49 (0) 3643 430 190 / **Факс** +49 (0) 3643 430 102

E-mail jbs@buchenwald.de

Мультимедийные гиды

При индивидуальном посещении Мемориального комплекса Вы можете использовать мультимедийный гид и с его помощью получить дополнительную информацию о месте, которое Вы посещаете. Он содержит исторические фотографии и воспоминания бывших узников концлагеря. Продолжительность: прим. 110 мин. Мультимедийный гид можно взять напрокат в отделе информации для посетителей. Цена – 5, 00 евро с человека.

Фильм

В кинозале мемориального комплекса Бухенвальд осуществляется ежедневно несколько раз в день показ фильма (30 минут) об истории концентрационного лагеря, а также по предварительной договоренности – о советском специальном лагере № 2.

Кафе

Контактные данные (в т. ч. для резервирования)

Тел. +49 (0) 3643 430 300

Библиотека и архив

По предварительной договоренности посетители могут воспользоваться библиотекой и архивом мемориального комплекса. Пользование архивом платное. Для бывших заключенных Бухенвальда и его подразделений, а также для родственников бывших заключенных пользование архивом бесплатное.

Контактные данные архива

Тел. +49 (0) 3643 430 154 / **E-mail** archives@buchenwald.de

Контактные данные библиотеки

Тел. +49 (0) 3643 430 160 / **E-mail** bibliothek@buchenwald.de

Безбарьерная среда

Все здания выставок оборудованы в соответствии с требованиями безбарьерного доступа (лифты и туалеты для инвалидов-колясочников – согласно требованиям Немецкого института стандартизации). Территория лагеря оснащена лишь частично вспомогательными средствами. В отделе информации для посетителей Вам предоставят необходимую помощь. Здесь Вы сможете узнать о всех наших предложениях: краткая информация на шрифте Брайля, мультимедийные гиды на языке жестов, показ фильма о концентрационном лагере с субтитрами для слабослышащих людей, а также специальные экскурсии для людей с ограниченными физическими возможностями.

Дополнительная литература

Buchenwald. Ausgrenzung und Gewalt 1937 bis 1945.

Сопроводительная публикация к постоянной экспозиции, изд. Фолькхардом Книгге, Риколой-Гуннаром Люттенау и Гарри Штайном по поручению Фонда мемориальных комплексов Бухенвальд и Миттельбау-Дора, Гёттинген, 2016 г.

Überlebensmittel – Zeugnis – Kunstwerk – Bildgedächtnis.

Постоянно действующая художественная выставка мемориального комплекса Бухенвальд. Памятники на территории лагеря, изд. мемориальным комплексом Бухенвальд, изд. 2-е, Веймар, 2005 г.

Weimar im Nationalsozialismus. Ein Stadtplan,

изд. Риколой-Гуннаром Люттенау по поручению Фонда поддержки Бухенвальда и совместно с Фондом мемориальных комплексов концентрационного лагеря Бухенвальд и Миттельбау-Дора, изд. 2-е, Веймар, 2008 г.

Das sowjetische Speziallager Nr. 2 1945-1950.

Каталог к постоянно действующей исторической выставке, изд. Бодо Ричером, Риколой-Гуннаром Люттенау, Габриэле Хаммерманн, Вольфгангом Рёллем и Кристианом Шельцелем по поручению мемориального комплекса Бухенвальд, изд. 2-е, Гёттинген, 2008 г.

Фильмы

KZ Buchenwald/Post Weimar.

Фильм Маргит Эшенбах (1999 г.). Помимо самого фильма на DVD содержится следующая дополнительная информация: исторические видеокадры, снятые американскими солдатами, хроника и общий план концентрационного лагеря Бухенвальд и его подразделений, а также песня заключенных Бухенвальда и фотографии мемориального комплекса Бухенвальд.

Buchenwald – Speziallager Nr. 2. 1945-1950.

Фильм Петера Фридриха Леопольда (1997 г.). Помимо самого фильма на DVD содержится следующая дополнительная информация: исторические аудиозаписи, хроника и общий план спецлагеря Бухенвальд.

Имеются в продаже в книжном магазине мемориального комплекса или через интернет-магазин

www.buchenwald.de



- i** Отдел информации для посетителей, кинозал, книжный магазин
- J** Международный молодежный центр
- D** Администрация, библиотека, архив
- A I** Выставка «Бухенвальд. Дискриминация и насилие 1937–1945 гг.»
- A II** Художественная выставка «Средство выживания – видительство о пережитом – Произведение искусства – Память в образах»
- A III** Выставка «Советский специальный лагерь № 2, 1945–1950 гг.»
- A IV** Выставка «История мемориального комплекса Бухенвальд»

Мемориальный комплекс Бухенвальд

D-99427 Weimar-Buchenwald
Тел. +49 (0) 3643 430 0 / **Факс** +49 (0) 3643 430 100
E-mail sekretariat@buchenwald.de / www.buchenwald.de

Как добраться до мемориального комплекса Бухенвальд?
 Мемориальный комплекс Бухенвальд расположен примерно в 10 км к северу от центра Веймара, откуда ходит общественный транспорт: автобус № 6 (на Бухенвальд, не путать с Эттерсбургом). Удобное отправление с остановок «Площадь Гёте» (Goetheplatz) и «Вокзал» (Hauptbahnhof).

Отдел информации для посетителей и записи групп на проведение экскурсий
Тел. +49 (0) 3643 430 200 / **Факс** +49 (0) 3643 430 102
E-mail information@buchenwald.de

Часы работы отдела информации для посетителей
Апрель – октябрь **Ноябрь – март**
 9.00 – 18.20 9.00 – 16.20

Понедельник – выходной (аудиогиды выдаются с 10.00 – 15.00)
 24 – 26 декабря, 31 декабря и 1 января – выходные

Часы работы мемориального комплекса / выставок
 Все находящиеся на территории комплекса сооружения можно осмотреть ежедневно до наступления темноты. Время работы выставок:

апрель – октябрь	ноябрь – март
10.00 – 18.00	10.00 – 16.00
(последний запуск посетителей – 17.30)	(последний запуск посетителей – 15.30)

Понедельник – выходной
 24 – 26 декабря, 31 декабря и 1 января – выходные

Посещение мемориального комплекса и выставок бесплатное. Вы можете поддержать работу мемориального комплекса своим пожертвованием.

Банковские реквизиты
 BIC: HELADEF1WEM, IBAN: DE38 8205 1000 0301 0091 71

Информацию о наших предложениях Вы можете получить также в г. Веймаре. Обращайтесь для этой цели в Информационный центр Мемориального комплекса Бухенвальд, расположенный в здании Центра информации для туристов г. Веймара по адресу: Маркт, д. 10 (Markt 10).