

- I Były obóz dla więźniów
- II Były tereny SS
- III Pomnik

PRZEWODNIK PO Miejscu Pamięci i Muzeum Buchenwald



Stiftung Gedenkstätten
Buchenwald und Mittelbau-Dora

Co można zobaczyć w Miejscu Pamięci i Muzeum Buchenwald?

- ① Budynek bramy obozowej
- ② Plac apelowy, znaki pamięci
- ③ Kantyna obozowa
- ④ Krematorium
- ⑤ Dąb Goethego
- ⑥ Budynek magazynu odzieży, sprzętu i dobytku więźniów
- ⑦ Budynek dezynfekcji
- ⑧ Blok 50. Instytut Higieny Waffen-SS
- ⑨ Mały Obóz. Pomnik
- ⑩ Blok 46. Stacja badawcza tyfusu plamistego

- ⑪ Drewniany barak (z 1945 r.; odbudowany w 1994 r.)
- ⑫ Szpital obozowy
- ⑬ Warsztaty, przedtem tzw. obóz specjalny z lat 1939/40.
Kamień pamiątkowy
- ⑭ Blok 17. Kamień pamiątkowy poświęcony żołnierzom armii alianckich
- ⑮ Obóz specjalny dla radzieckich jeńców wojennych. Kamień pamiątkowy
- ⑯ Warsztaty, przedtem obóz specjalny dla osób zatrzymanych w czasie pogromu listopadowego z 1938 roku. Kamień pamiątkowy
- ⑰ Barak izolacyjny (dla szczególnie ważnych więźniów). Miejsce pamięci poświęcone Rudolfowi Breitscheidowi
- ⑱ Blok 45. Kamienie pamiątkowe poświęcone więźniom bułgarskim, osobom, które odmówiły czynnej służby wojskowej, dezterom z Wehrmachtu, Świadkom Jehowy, „więźniom z różowym trójkątem”, członkom alianckich sił powietrznych oraz hiszpańskim republikanom
- ⑲ Blok 22. Pomnik żydowski
- ⑳ Blok 14. Pomnik poświęcony romskim ofiarom ludobójstwa, Sintim i Romom

- ㉑ Koszary garnizonu SS, miejsce pamięci poświęcone Dietrichowi Bonhoefferowi, Friedrichowi von Rabenau i Ludwigowi Gehre
- ㉒ Pomnik kobiet więzionych w KL Buchenwald
- ㉓ Stacja kolejowa Buchenwald
- ㉔ Droga „Carachoweg”
- ㉕ Zwierzyniec SS
- ㉖ Zakłady zbrojeniowe DAW (Deutsche Ausrüstungswerke)
- ㉗ Stajnia i ujeżdżalnia koni (miejsce kaźni jeńców radzieckich).
Kamień pamiątkowy
- ㉘ Rusznikarnia, sala prób okiestry SS i stacja transformatorów
- ㉙ Kamieniołom
- ㉚ Miejsce pochowania popiołów ludzkich 1944/45

- ㉛ Sokolarnia – dworek myśliwski SS
- ㉜ Osiedle dowódców SS
- ㉝ Koszary SS
- ㉞ Cmentarz Obozu Specjalnego nr 2, 1945-1950

PRZEWODNIK PO Miejscu Pamięci i Muzeum Buchenwald

Fundacja Miejsc Pamięci Buchenwald i Mittelbau Dora

Redakcja Philipp Neumann przy współpracy

Sandry Siegmund

Tłumaczenie Ewa Krauss

Opracowanie graficzne Frieder Kraft, werkraum-media.de

Zdjęcia Naomi Tereza Salomon

(Claus Bach: str. 1, 4, 5, 18, 28, 29; Sandra Starke: str. 1, 8, 29; Peter Hansen: str. 29; Klaus Leidorf: zdjęcie powietrzne na okładce)

Mapy i plany Peter Wentzler, Hinz & Kunst – Graphische Werkstatt und Verlags GmbH, Brunswick

Druk Drukarnia Schöpfel, Weimar

Publikacja wspierana przez Pełnomocnika Federalnego ds. Kultury i Mediów na podstawie uchwały Niemieckiego Bundestagu oraz przez Kancelarię Stanu Turynгии.

Zakres oferty przewodnickiej, ceny usług i godziny otwarcia Muzeum mogą ulec zmianie; nie gwarantujemy aktualności odpowiednich danych zawartych w tej broszurze.

Aktualne informacje znajdą Państwo na naszej stronie internetowej

www.buchenwald.de

Wydanie piąte, Weimar 2018

- 5 **Miejsce Pamięci i Muzeum Buchenwald**
- 8 **Między Weimarem a Buchenwaldem**
- 12 **KL Buchenwald (1937-1945). Były obóz więźniarski**
- 15 **Pomniki i znaki pamięci**
- 18 **Byłe tereny garnizonu SS**
- 22 **Sowiecki Obóz Specjalny nr 2 (1945-1950)**
- 24 **Pomnik Pamięci i Przestrogi**
- 28 **Wystawy stałe**
- 30 **Obsługa zwiedzających**



Stiftung Gedenkstätten
Buchenwald und Mittelbau-Dora



Buchenwald. Wykluczenie i przemoc od 1937 do 1945 roku
Na zdjęciach widać fragmenty nowej stałej wystawy na temat historii obozu koncentracyjnego w Buchenwaldzie: po lewej – kopie mebli Friedricha Schillera oraz skrzynie transportowe, w których chroniono przed zniszczeniem skarby kultury z Muzeum Goethego, wykonane przez więźniów w Niemieckich Zakładach Wyposażenia (DAW), będących własnością SS; po prawej – ubiory więźniarskie w gablotach ekspozycyjnych części wystawy poświęconej odzieży i umundurowaniu więźniów.



Miejsce Pamięci Buchenwald

Obóz koncentracyjny Buchenwald powstał w 1937 roku na skraju miasta, w którym narodził się niemiecki klasycyzm – Weimaru. Na zboczach wzgórza Ettersberg Sztafety Ochronne (SS) internowały początkowo mężczyzn, chłopców i dzieci, wykluczonych z nazistowskiej wspólnoty narodowej: przeciwników politycznych reżimu, tzw. „elementy społeczne” i pospolitych kryminalistów oraz homoseksualistów, Świadków Jehowy, Żydów lub członków niemieckiej społeczności romskiej. Po rozpoczęciu drugiej wojny światowej naziści zaczęli deportować do Buchenwaldu ludzi z niemal wszystkich krajów Europy. W chwili wyzwolenia 95 % osadzonych pochodziło z terenów spoza Trzeciej Rzeszy. W latach 1937-1945 przetrzymywano tu ogółem ponad 280 tysięcy osób należących do ponad 50 narodowości.

Więźniowie obozu macierzystego i jego 139 podobozów byli bezzłotnie wykorzystywani. W 1944 roku jednostka SS, zarządzająca obozem Buchenwald, objęła nadzorem także obozy dla kobiet i dziewcząt, pracujących przymusowo na rzecz niemieckiego przemysłu zbrojeniowego. W Buchenwaldzie i jego podobozach ogółem straciło życie ok. 56 tysięcy ludzi: więźniowie padali ofiarą mordów, ginęli z głodu lub z chorób, umierali w następstwie przeprowadzanych na nich eksperymentów medycznych. Niektórzy z nich byli celowo i systematycznie uśmierceni przez SS. Dotyczy to na przykład ponad 8 tysięcy radzieckich jeńców wojennych.



KL Buchenwald był także elementem morderczej polityki reżimu nazistowskiego. Oddziały SS przeprowadzały w nim selekcje i deportowały więźniów do obozów zagłady: Buchenwald regularnie opuszczały transporty śmierci, wiozące dzieci i chorych do Auschwitz. Kiedy na początku 1945 roku SS likwidowało obozy na Wschodzie, wielu z osadzonych przewieziono masowymi transportami do Buchenwaldu. Tuż przed końcem wojny oddziały SS próbowały przeprowadzić „ewakuację” obozu, pędząc przed sobą 28 tysięcy więźniów w „marszach śmierci”. Kiedy 11 kwietnia 1945 roku dotarła tu armia amerykańska, nie zastała na miejscu załogi SS, a bramę obozową otworzyli jej więźniowie z obozowego ruchu oporu. W ten sposób uwolniono 21 tysięcy osób, w tym ponad 900 nieletnich i dzieci.

W lipcu 1945 roku jednostki Armii Czerwonej zajęły miejsce wycofujących się z Turynii wojsk amerykańskich. W byłym KL Buchenwald tajna policja ZSRR urządziła obóz specjalny. W Obozie Specjalnym nr 2 w latach 1945-1950 bez wyroku sądowego i na czas nieokreślony internowano ok. 28 500 osób. Przeważającą część internowanych stanowili mężczyźni w wieku od 40 do 60 lat. Większość z nich była członkami NSDAP lub urzędnikami partii i jej lokalnych jednostek względnie pracowała w aparacie nazistowskiej administracji, policji lub sądownictwie.



Warunki życia w Obozie Specjalnym nr 2 były bardzo złe. Zmarło tam ogółem ponad 7100 ludzi. Pochowano ich w masowych grobach wykopanych na północ od obozu i w pobliżu stacji kolejowej.

Po rozwiązaniu obozu specjalnego Biuro Polityczne SED wydało rozkaz rozebrania wielu zabudowań obozowych, a na południowym zboczu Ettersbergu w 1958 roku wzniesiono Pomnik Pamięci i Przestrogi. „Narodowe Miejsce Przestrogi i Pamięci Buchenwald” stało się największym niemieckim miejscem pamięci o obozach koncentracyjnych.

Dzisiejsze Muzeum, którego nową koncepcję opracowano po 1990 roku, jest częścią Fundacji Miejsc Pamięci Buchenwald i Mittelbau-Dora, utrzymywanej ze środków budżetowych Republiki Federalnej Niemiec oraz wolnego kraju związkowego Turynii.

Osoby zwiedzające cztery stałe wystawy i korzystające z szerokiej oferty informacyjnej Muzeum, mogą w wieloraki sposób zapoznać się z historią Buchenwaldu. Liczne tablice informacyjne umieszczone na jego terenie zaznaczają pozostałości po obozowych budynkach i innych ważnych miejscach.

Niniejsza broszura zaprowadzi Państwa do kilku takich miejsc. Zawarto w niej krótkie objaśnienia, będące jedynie zaproszeniem do dalszego, dogłębniejszego zajmowania się historią Buchenwaldu.



Tablica pamiątkowa przy byłym dworcu towarowym w Weimarze



Kamienie poświęcone dzieciom deportowanym do Buchenwaldu

Między Weimarem a Buchenwaldem

Dworzec główny i towarowy –

tablice pamiątkowe umieszczone przy wschodnim wejściu do weimarskiego Dworca Głównego i przed byłym dworcem towarowym przypominają o tym, że po rozpoczęciu drugiej wojny światowej właśnie tędy deportowano ludzi z całej Europy do Buchenwaldu; na planie miasta oraz w przewodniku multimedialnym „Weimar w czasach narodowego socjalizmu” zaznaczono jeszcze wiele innych miejsc i budowli, które w Weimarze przypominają o zbrodniach nazistowskich. Zarówno plan, jak i przewodnik multimedialny można nabyć w Muzeum, księgarniach oraz informacji turystycznej.

➔ patrz także www.weimar-im-ns.de

„Droga krwi” –

to droga dojazdowa do obozu zbudowana przez więźniów. Pod brutalnym i bezlitosnym nadzorem SS od lata do późnej jesieni 1939 roku więźniowie musieli rozbudować leśny trakt łączący obóz z drogą krajową z Weimaru do Ramsli. Tak zbudowaną betonową szosę nazwali „drogą krwi”. Jej fragmenty zachowały się do dzisiaj w stanie oryginalnym.

„Ścieżka pamięci śladami kolei buchenwaldzkiej” –

szlak pieszy między obeliskiem (1961) i byłą obozową stacją kolejową. W 1943 roku więźniowie musieli doprowadzić do obozu linię kolejową. Zbudowano ją wzdłuż „drogi krwi” z 1939 roku, przede wszystkim po to, aby zapewnić dostawy surowców do zakładów zbrojeniowych sąsiadujących z obo-

zem. Po tych samych torach kursowały pociągi rozkładowe, z których korzystała miejscowa ludność. Wzdłuż tej linii biegnie dzisiaj „ścieżka pamięci śladami kolei buchenwaldzkiej” (2007). Rozpoczyna się 100 metrów za obeliskiem (skrzyżowanie z drogą do Ettersburga); można skrócić tę trasę, wysiadając na przystanku na żądanie linii autobusowej nr 8 („Gedenkweg”). Od 2009 roku wzdłuż ścieżki łączącej ten przystanek z obozową stacją kolejową wolontariusze z całego świata realizują społeczno-obywatelski projekt: ustawiają przy niej kamienie przypominające o 2 tysiącach dzieci i nieletnich deportowanych do Buchenwaldu.

➔ patrz także www.gedenksteine-buchenwaldbahn.de

„Linia czasu” –

to trasa piesza (1999), łącząca były obóz koncentracyjny z pałacem w Ettersburgu; przypomina ona o wyciętej w lesie dla myśliwych dawnej linii ostępowej (tzw. „Gruenehausallee”), która posłużyła za linię odniesienia w czasie budowy obozu koncentracyjnego. W latach 1776–1781 w pałacu w Ettersburgu księżna Anna Amalia spędzała zwykle miesiące letnie; to tutaj Goethe przygotował inscenizację „Ifigenii w Taurydzie”.

„Ścieżka patrolowa” –

okrążyły były obóz dla więźniów na trasie o długości ok. 3 km. Tę trasę przemierzały złożone z esesmanów patrole straży obozowej. Od czasu do czasu ze ścieżki otwiera się widok na okoliczne wsie, co dowodzi, że obóz nie był wcale idealnie odcięty od świata. Początek ścieżki znajduje się przy byłej bramie obozowej.



WEIMAR

Obóz koncentracyjny w Buchenwaldzie
po wyzwoleniu. Zdjęcie powietrzne.
Amerykański zwiad lotniczy, koniec kwietnia 1945 r.
(National Archives, Washington)



①

KL Buchenwald (1937-1945). Były obóz dla więźniów

Brama obozowa (1937) – główna wieża wartownicza; w budynkach obok mieściły się cele aresztu obozowego („bunkier”), w których nadzorcy z SS torturowali i mordowali więźniów na zlecenie komendanta obozu i Gestapo. Tutaj znajdowały się także pomieszczenia służbowe obozowej załogi SS. Brama z napisem „Jedem das Seine” („Każdemu, co mu się należy”) wyznaczała granicę między obozowymi terenami SS a obozem więźniarskim. ①

Ogrodzenie i wieże wartownicze – z dwudziestu dwóch wież wartowniczych w całości zachowały się jeszcze dwie (zamknięte dla zwiedzających).

Plac apelowy – miejsce codziennych porannych i wieczornych apeli połączonych z odliczaniem więźniów oraz wymierzaniem kar cielesnych i egzekucjami. Na terenie za placem stały baraki, w których mieszkali więźniowie; rozebrano je na początku lat pięćdziesiątych XX wieku, ich lokalizację zaznaczono kamieniami z wygrawerowanymi numerami bloków; w 1975 roku kontury baraków wysypano żużlem. ②



④

Kantyna dla więźniów (1941) – prowadzona przez SS w celu wyłudzenia pieniędzy przesyłanych więźniom przez krewnych. Sprzedawano w niej często tylko wybrakowany towar. ③

Krematorium (1940) – były oddział patologiczny, sala pamięci; urządzenia do kremacji zwłok firmy Topf & Soehne z Erfurtu; piwnica, w której składowano zwłoki i wykonywano egzekucje; muzealne odtworzenie urządzenia do strzelania w potylicę (z lat sześćdziesiątych). ④ [patrz także www.topfundsoehne.de](http://www.topfundsoehne.de)

Taczki do transportu kamienia i drewniany pal (rekonstrukcje) – w pobliżu krematorium.

Dąb Goethego – stary dąb na terenie obozu, nazwany przez więźniów „dębem Goethego”; uszkodzony w czasie nalotu wojsk alianckich na zakłady zbrojeniowe w sierpniu 1944 roku, potem powalony; zachował się jedynie pień. ⑤

Magazyn (1939) – tu przechowywano ubrania i inne rzeczy osobiste należące do więźniów; dzisiaj w budynku znajduje się stała wystawa poświęcona historii obozu koncentracyjnego. ⑥



Budynek dezynfekcji (1942) – tutaj więźniowie oddawali swoje cywilne ubrania, potem golono ich i dezynfekowano; izby dezynfekcyjne; obecnie znajduje się tu stała wystawa plastyczna. ⑦

Instytut surowicy tyfusu plamistego (1939/42) – dawny budynek murowany (blok 50.), w którym Instytut Higieny Waffen-SS produkował surowicę do szczepionki przeciwko tyfusowi plamistemu; fundamenty widać do dziś. ⑧

Mały Obóz – wydzielony w 1942 roku jako obóz przejściowy dla więźniów objętych kwarantanną; po masowym napływie więźniów z obozów likwidowanych na Wschodzie na przełomie lat 1944/45 obóz dla umierających i dogorywających, w którym przebywały tysiące więźniów żydowskich; odsłonięty ponownie i udostępniony zwiedzającym w 1991 roku. ⑨

Stacja badawcza tyfusu plamistego (1942) – w dawnym bloku nr 46 (stacji badawczej Instytutu Higieny Waffen-SS) przeprowadzono eksperymenty medyczne na ludziach; fundamenty widoczne do dziś. ⑩

Drewniany barak – dawny barak funkcyjny szpitala dla więźniów (1945); odkryty w 1993 roku w miejscowości Tambach-Dietharz, w 1994 roku wrócił na dawne miejsce na terenie Muzeum. ⑪



Szpital obozowy (1938) – w obozie koncentracyjnym służył nie tylko opiece medycznej; w 1941 roku na jego terenie miały miejsce selekcje więźniów, wywożonych transportami śmierci do zakładów przeprowadzających „eutanazję” w Sonnenstein i Bernburgu. W pomieszczeniach przylegających do „sali operacyjnej nr II” oraz w salach szpitalnych lekarze z SS mordowali więźniów zastrzykami z trującą substancją; w ostatnich latach odsłonięto fundamenty kilku baraków szpitalnych. ⑫

Pomniki i znaki pamięci

Pomnik wszystkich więźniów obozu koncentracyjnego Buchenwald (1995)

Stalowa płyta z wygrawerowanymi nazwami ponad 50 narodów, umieszczona na dawnym placu apelowym w miejscu, w którym tuż po wyzwoleniu więźniowie ustawili drewniany obelisk – pierwszy pomnik. W czasie uroczystości żałobnych z 19 kwietnia 1945 roku uczcili przed nim zmarłych towarzyszy i złożyli „przysięgę buchenwaldzką”. ②

Za czasów NRD, przede wszystkim w latach pięćdziesiątych XX wieku, na terenie dawnego obozu koncentracyjnego ustawiono liczne pomniki. Po 1990 roku dołączyły do nich znaki pamięci dedykowane grupom ofiar, którym do tej pory nie poświęcano należytej uwagi.



19



20

1953-1955

Tablica pamiątkowa poświęcona Ernestowi Thaelmannowi (obok krematorium) ⁴

Kamień pamiątkowy na cześć ofiar obozu specjalnego z lat 1939/40 ¹³

Kamień pamiątkowy poświęcony „pomordowanym angielskim, francuskim i kanadyjskim spadochroniarzom” ¹⁴

Kamień pamiątkowy przy dawnym szpitalu obozowym ¹²

Kamień pamiątkowy poświęcony radzieckim jeńcom wojennym ¹⁵

Kamień pamiątkowy z napisem „Stajnia. Miejsce kaźni 8483 żołnierzy radzieckich” ²⁷

Kamień pamiątkowy poświęcony żydowskim ofiarom pogromu listopadowego z 1938 roku i ofiarom żydowskiego obozu specjalnego (1954; hebrajska inskrypcja z 1988 roku) ¹⁶

Po 1955 roku

Miejsce pamięci poświęcone Rudolfowi Breitscheidowi (1960) ¹⁷

Kamień pamiątkowy na cześć bułgarskich więźniów politycznych (1970) ¹⁸

Po 1990 roku

Pomnik żydowski (1993) ¹⁹

Pomnik pomordowanych Sintich i Romów (1995) ²⁰

Miejsce pamięci poświęcone Dietrichowi Bonhoefferowi, Friedrichowi von Rabbenau i Ludwigowi Gehre (1999) ²¹

Kamień pamiątkowy poświęcony osobom, które odmówiły czynnej służby wojskowej i dezertantom z Wehrmachtu (2001) ¹⁸

Kamień pamiątkowy poświęcony Świadkom Jehowy ¹⁸

Pomnik ofiar „Małego Obozu” (2002) ⁹

Kamień pamiątkowy poświęcony kobietom Buchenwaldu (2003) ²²

Kamień pamiątkowy poświęcony „więźniom z różowym trójkątem” (2006) ¹⁸

Kamienie pamiątkowe poświęcone dzieciom i nieletnim deportowanym do Buchenwaldu (od 2009 r.) ³⁵

Kamień pamiątkowy na cześć członków alianckich sił powietrznych (2014) ¹⁸

Kamień pamiątkowy poświęcony hiszpańskim republikanom (2015) ¹⁸



23

Dawne tereny SS

Stacja kolejowa Buchenwald (1943) –

Pozostałości obozowej stacji kolejowej, odsłonięte w 1993 roku (koniec „ścieżki pamięci śladami kolei buchenwaldzkiej”). 23

Droga zwana „Carachoweg” –

droga dojazdowa do obozu (łącząca stację kolejową i bramę obozową); z zabudowań stojących wzdłuż tej drogi zachowały się do dzisiaj: środkowy trakt budynku komendantury z kojcami dla psów (1938) i stacja benzynowa z garażami (1938). 24

Zwierzyniec SS (1938) –

teren rekreacyjny dla rodzin członków SS, przylegający do terenów, na których przetrzymywano więźniów; dzisiaj widać tylko klatki dla niedźwiedzi (odsłonięte w 1994 roku) i strukturę zwierzyńca. 25

Niemieckie Zakłady Wyposażenia

(Deutsche Ausrüstungswerke GmbH – DAW, 1940) – początkowo warsztaty obozowe; ruiny byłych zakładów należących do SS, w których więźniowie musieli pracować przy produkcji zbrojeniowej; przecina je trasa pieszka „linia czasu” (łącząca Buchenwald i Ettersburg). 26



24

Stajnia (1940) –

Miejsce egzekucji jeńców radzieckich; zachowane fundamenty (model urządzenia do strzelania w potylicę znajduje się w przybudówce krematorium); naprzeciwko stajni widoczne są fundamenty ujeżdżalni koni (1940) należącej do komendanta obozu Kocha. 27

Rusznikarnia, sala prób orkiestry SS,

stacja transformatorów –

resztki budynków przy drodze do kamieniołomu. 28

Kamieniołom –

wydobywany w nim wapień wykorzystywano przy wznoszeniu budynków i do utwardzania dróg; był jednym z powodów umieszczenia obozu na zboczach Ettersbergu; miejsce rozstrzeliwań, katorżniczej pracy i kaźni więźniów, okrutnie traktowanych przez członków obozowej załogi SS. 29

Miejsce pochowania popiołów ludzkich (1944/45) –

kotlina leśna w pobliżu willowego osiedla SS; tutaj na polecenie SS wysypywano popioły z krematorium; odkryta w 1965 roku, uporządkowana i uroczyście otwarta w 1967 roku, potem ponownie zaniedbana do przełomu lat 1993/94; wtedy ustawiono tu kamienny napis MEMENTO, pochodzący z pomnika przy grobach masowych w „Gaju Pamięci” z 1949 roku. 30



Sokolarnia SS (1938) –
dawną sokolarnię SS mogli odwiedzać także spacerowicze;
od 1943 roku w domku sokolnika więziony był m.in. premier
Francji Leon Blum, dzisiaj widać tylko resztki budynku. 31

Osiedle dowództwa SS (1937) –
wille dowódców SS i ich rodzin; fundamenty odsłonięte
w 1992 roku. 32

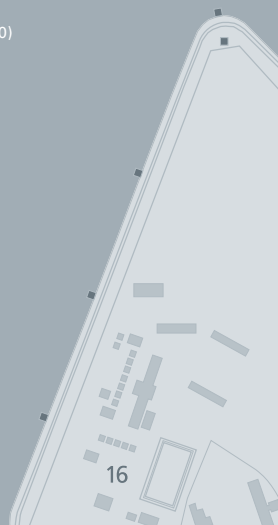
Fotografie: pozostałości po willach SS, resztki oczka wodnego w ogrodzie

Mapka historyczna

(Czasy sowieckiego obozu specjalnego 1945-1950)

- I Obóz dla więźniów
- II Tereny garnizonowe

- 1 Stacja kolejowa
- 2 Koszary
- 3 Budynek sztabu (tereny byłej komendantury)
- 4 Brama obozowa
- 5 Plac apelowy
- 6 Piekarnia
- 7 Teren warsztatów
- 8 Kuchnia
- 9 Dezynfekcja
- 10 Magazyn
- 11 Baraki kobiece
- 12 Izolatka
- 13 „Kultura”
- 14 Kobięcy szpital polowy
- 15 Szpital polowy
- 16 Folwark
- 17 Mogiły



Sowiecki Obóz Specjalny nr 2 (1945-1950)

Po zabudowaniach sowieckiego obozu specjalnego, który urządzono w pomieszczeniach zlikwidowanego obozu koncentracyjnego, pozostały do dzisiaj jedynie ślady; nie pamiętano o nim za czasów NRD. Na mapce historycznej na stronie obok zaznaczono poszczególne funkcje jego terenu.

W lasach poniżej byłego magazynu, za obozową stacją kolejową znajdują się zbiorowe mogiły więźniów dawnego sowieckiego obozu specjalnego (oznakowanego nr. 17 na mapce historycznej). Po 1990 roku nadano tym terenom wystrój cmentarny: w 1995 roku wzniesiono tam pamiątkowe stele, które znaczą miejsca spoczynku. Na skraju leśnego cmentarza ustawiono wysoki krzyż i kilka ławek. Tutaj można wspominać umarłych. Nieco głębiej w lesie znajduje się miejsce żałoby indywidualnej (1990).

W 1997 roku naprzeciwko leśnego cmentarza wybudowano budynek ekspozycyjny, w którym mieści się stała wystawa historyczna. ³⁴





Droga Narodów

Pomnik Pamięci i Przestrogi

Na podstawie decyzji rządu NRD w 1954 roku rozpoczęto budowę „Narodowego Miejsca Pamięci i Przestrogi Buchenwald”. Do 1958 roku na południowym zboczu Ettersbergu wzniesiono monumentalny pomnik. Jest on częścią kompozycji architektonicznej, obejmującej także trzy wielkie zbiorowe mogiły.

Symboliczna wymowa tego zespołu budowlanego ma spełniać funkcje dydaktyczne, wskazując zwiedzającym drogę prowadzącą od śmierci ku życiu. Jej początek wyznacza krematorium, następnie zstępuje ku mogiłom, a potem wiedzie pod górę, ku Wieży Dzwonniczej, która jest symbolem wolności i światła.

Brama wejściowa – tutaj zaczyna się droga wiodąca w dół, ku mogiłom.

Droga wzdłuż kamieni nagrobnych – przy schodach stoi siedem kamieni nagrobnych, na których przedstawione są sceny z życia obozowego (płaskorzeźby dłuta Renego Graetza, Waldemara Grzimka i Hansa Kiesa; autorem tekstów na odwrocie jest Johannes R. Becher).

Okrągłe grobowce – na przełomie marca i kwietnia 1945 roku na rozkaz SS w naturalnych zagłębieniach terenu pochowano ok. 3 tysiące zmarłych. Trzem z tych kotlin nadano wystrój okrągłych grobowców.

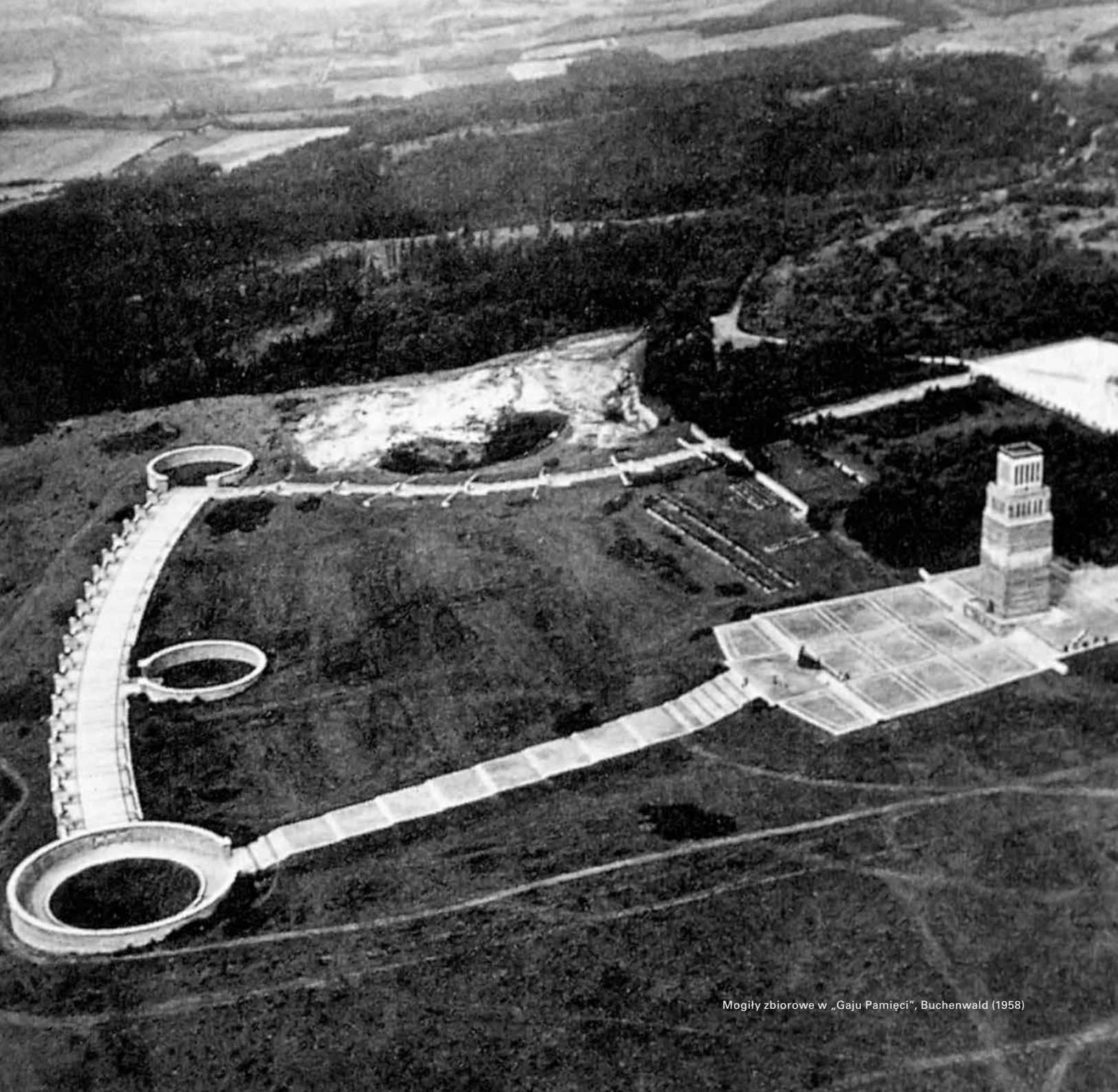
Droga Narodów – wzdłuż szerokiej alei łączącej groby ustawiono murowane pylony z nazwami 18 narodów.

Grupa pomnikowa – szerokie, wyłożone jasnymi kamieniami schody prowadzą do słynnej grupy figur dłuta Fritza Cramera.

Wieża Dzwonnicza – w wieży, pod płytą z brązu, leżą ziemia i popioły z innych obozów koncentracyjnych i miejsc terroru. Na placu przed Wieżą Dzwonniczą władze NRD urządzały oficjalne obchody rocznicowe i manifestacje, które stanowiły m. in. formę legitymizacji istnienia tego tworu państwowego.

Cmentarz

Jeszcze przez jakiś czas po wyzwoleniu byli więźniowie umierali z wycieńczenia spowodowanego pobytom w obozie koncentracyjnym. Do czerwca 1945 roku chowano ich w kwaterach cmentarnych na południowym stoku Ettersbergu. Od 1996 roku na nowo urządzonym cmentarzu wymienione są nazwiska zmarłych. Tutaj także pochowano popioły ludzkie znalezione w czasie prac konserwacyjnych w krematorium w 1996 roku.



Mogily zbiorowe w „Gaju Pamięci”, Buchenwald (1958)



AI 6



AI 7



AI



AIII



AIV

Stale wystawy

Buchenwald. Wykluczenie i przemoc od 1937 do 1945 roku
Nowa stała wystawa historyczna otwarta w 2016 roku (ok. 2 tysiące m² powierzchni wystawienniczej) znajduje się w budynku byłego magazynu obozu koncentracyjnego. Jej motywem przewodnim jest narodowosocjalistyczne wypaczenie znaczenia rzymskiej sentencji definiującej sprawiedliwość: „Każdemu oddać, co mu się należy”. Wystawa pokazuje ściśle związki łączące obóz ze społeczeństwem. Ich znakomitym przykładem są dobrosąsiedzkie relacje, które z pobliskim katem utrzymywał Weimar: wcielenie obozu do terenu miasta przebiegało bez większych problemów, SS mogło wykorzystywać do swoich celów miejską infrastrukturę taką jak szpital i krematorium; weimarscy rzemieślnicy, dostawcy i kupcy utrzymywali stosunki handlowe z SS, oferowali swoje towary i usługi lub korzystali z przymusowej pracy więźniów. Na wystawie eksponowane są oryginalne przedmioty, zdjęcia i dokumenty, ilustrujące pojedyncze historie, których suma tworzy pewien całościowy obraz dziejów obozu koncentracyjnego w Buchenwaldzie. Portrety biograficzne więźniów z całej Europy oddają sprawiedliwość wszystkim grupom ofiar, dopuszczając do głosu ich przedstawicieli. AI 6

Wystawie towarzyszy katalog.

Środki przeżycia – świadectwo – dzieło sztuki – pamięć obrazu
Stała wystawa plastyczna (ok. 400 m² powierzchni wystawienniczej) znajduje się w byłym budynku dezynfekcji. Po-

kazuje dzieła byłych więźniów oraz prace współczesnych artystów zajmujących się załamaniem cywilizacyjnym, jakim były czasy narodowego socjalizmu. AI 7

Wystawie towarzyszy katalog.

Sowiecki Obóz Specjalny nr 2, 1945-1950

Na potrzeby stałej wystawy poświęconej sowieckiemu Obozowi Specjalnemu Buchenwald (ok. 300 m² powierzchni wystawienniczej) na terenie Muzeum wzniesiono nowy budynek. Dokumenty, wspomnienia więźniów i pozostałości z czasów obozowych wyjaśniają okoliczności i powody uwięzienia oraz ilustrują warunki życia i skład „obozowej społeczności”. AIII

Wystawie towarzyszy katalog i broszura informacyjna.

Historia Miejsca Pamięci i Muzeum Buchenwald

Stała wystawa poświęcona historii Miejsca Pamięci i Muzeum Buchenwald (ok. 250 m² powierzchni wystawienniczej) przy parkingu w pobliżu Pomnika Pamięci i Przestrogi pokazuje, w jaki sposób sterowano pamięcią i kształtowano jej kulturę za czasów Sowieckiej Strefy Okupacyjnej i NRD po 1945 roku. AIV

Wystawie towarzyszy broszura informacyjna.

Godziny otwarcia wystaw

od kwietnia do października: 10.00 – 18.00 / wstęp do 17.30

od listopada do marca: 10.00 – 16.00 / wstęp do 15.30

w poniedziałki nieczynne

24 – 16 grudnia, 31 grudnia i 1 stycznia nieczynne.

Obsługa zwiedzających

Punkt informacyjny (przy parkingu)

Przed rozpoczęciem zwiedzania Muzeum mogą Państwo poprosić o radę pracowników punktu informacyjnego przy parkingu. Tutaj znajdują Państwo materiały informacyjne, wypożyczą przewodniki multimedialne, a w specjalistycznej księgarni obok zaopatrzą się w literaturę przedmiotu.

Oprowadzanie (oferta dla grup)

Miejsce Pamięci i Muzeum w Buchenwaldzie organizuje zwiedzanie z przewodnikiem wyłącznie dla zgłoszonych wcześniej grup (klas szkolnych od klasy 9 wzwyż). Cena zwiedzania z przewodnikiem wynosi 80 € za grupę; uczniowie, studenci, niepełnosprawni, seniorzy i inni uprawnieni do korzystania ze zniżek płacą 40 € (cena za grupę). Ze względu na duże zainteresowanie tą ofertą prosimy o odpowiednio wczesną rezerwację w naszym punkcie informacyjnym.

Oprowadzanie osób indywidualnych

Stowarzyszenie Wspierania Buchenwaldu e.V. organizuje zwiedzanie z przewodnikiem dla gości indywidualnych:

listopad i marzec godz. 10.30 i 13.30

grudzień – luty godz. 11.30

kwiecień – październik godz. 10.30, 11.30, 12.30, 13.30 i 14.30

Punkt zbiórki: punkt informacyjny przy parkingu

Kontakt z punktem informacyjnym

Tel. +49 (0) 3643 430 200 / faks +49 (0) 3643 430 102

e-mail anmeldung@buchenwald.de

Kontakt z księgarnią

Tel. +49 (0) 3643 430 151

Formularz zamówienia w wersji online znajdują Państwo na naszej stronie internetowej www.buchenwald.de.

Młodzieżowy Dom Spotkań

Grupy, które chcą poświęcić kilka dni na zwiedzanie Miejsca Pamięci i Muzeum Buchenwald mogą skorzystać z oferty Młodzieżowego Domu Spotkań. Ze względu na duże zainteresowanie prosimy o odpowiednio wczesną rezerwację.

Kontakt z Młodzieżowym Domem Spotkań

Tel. +49 (0) 3643 430 190 / faks +49 (0) 3643 430 102

e-mail jbs@buchenwald.de

Przewodniki multimedialne

W czasie zwiedzania indywidualnego możliwe jest korzystanie z przewodników multimedialnych, które dostarczają dodatkowych informacji na temat historii tego miejsca. Można na nich znaleźć także historyczne zdjęcia oraz relacje świadków tamtych wydarzeń, byłych więźniów Buchenwaldu. Czas zwiedzania wynosi ok. 110 min. Przewodniki można wypożyczyć w punkcie informacyjnym. Cena za osobę: 5 €. Grupy mogą korzystać ze zniżek. Obecnie oferujemy przewodniki w następujących wersjach językowych: niemieckiej, angielskiej, francuskiej, włoskiej, holenderskiej, rosyjskiej, hiszpańskiej oraz w języku migowym. Rezerwacje przyjmuje i dodatkowych informacji udziela nasze biuro obsługi zwiedzających.

Film

W kinie Muzeum można obejrzeć film opowiadający o obozie koncentracyjnym Buchenwald (30 min), który pokazywany jest kilka razy dziennie od wtorku do niedzieli oraz – po odpowiedniej rezerwacji – także film opowiadający o sowieckim Obozie Specjalnym nr 2.

Kawiarnia muzealna

Kontakt (także w celu rezerwacji)

Tel. +49 (0) 3643 430 300

Biblioteka i archiwum

Po wcześniejszym ustaleniu terminu mogą Państwo także korzystać z archiwum i biblioteki. Za korzystanie z archiwum pobierane są opłaty. Opłat nie pobiera się od byłych więźniów KL Buchenwald oraz ich bliskich.

Kontakt z archiwum

Tel. +49 (0) 3643 430 154 / e-mail archiv@buchenwald.de

Kontakt z biblioteką

Tel. +49 (0) 3643 430 160 / e-mail bibliothek@buchenwald.de

Dostępność bez barier

Wszystkie powierzchnie wystawowe są pozbawione barier (wyposażone w windy i toalety dla osób poruszających się na wózkach inwalidzkich zgodne z normą DIN). Dostęp do terenu dawnego obozu jest jednak tylko częściowo pozbawiony barier. Pomocą i radą służą pracownicy punktu informacyjnego. Punkt dysponuje także materiałem informacyjnym dla niewidomych.

Literatura przedmiotu

Buchenwald. Ausgrenzung und Gewalt 1937 bis 1945 (Buchenwald. Wykluczenie i przemoc od 1937 do 1945 roku), katalog towarzyszący stałej wystawie historycznej, wydany na zlecenie Fundacji Miejsc Pamięci Buchenwald i Mittelbau-Dora, pod redakcją Volkharda Knigge, Michaela Löffelsendera, Rikoli-Gunnara Lüttgenau oraz Harry'ego Steina, Getynga 2016 (dostępny także w polskiej, angielskiej, francuskiej i rosyjskiej wersji językowej)

„Überlebensmittel – Zeugnis – Kunstwerk – Bildgedächtnis“ („Środek przeżycia – świadectwo – dzieło artystyczne – pamięć obrazu“). Stała wystawa plastyczna Miejsca Pamięci i Muzeum Buchenwald. Pomniki na terenie obozu, pod red. Gedenkstätte Buchenwald, Weimar ²2005.

Weimar im Nationalsozialismus. Ein Stadtplan (Weimar w czasach narodowego socjalizmu. Plan miasta), pod red. Rikoli-Gunnara Lüttgenau, wydany na zlecenie stowarzyszenia Förderverein Buchenwald e.V. przy współpracy z Fundacją Miejsc Pamięci Buchenwald i Mittelbau Dora, Weimar ²2008.

Das sowjetische Speziallager Nr. 2 1945-1950 (Sowiecki Obóz Specjalny nr 2 1945-1950). Katalog stałej wystawy historycznej, wydany na zlecenie Miejsca Pamięci i Muzeum Buchenwald pod red. Bodo Ritschera, Rikoli Gunnara Lüttgenau, Gabriele Hammermann, Walfganga Rölla i Christiana Schölzela, Getynga² 2008.

Filmy

KZ Buchenwald / Post Weimar (KL Buchenwald, poczta Weimar). Film Margit Eschenbach (1999). Oprócz filmu DVD zawiera także m. in. historyczne nagrania filmowe armii amerykańskiej, kronikę i plan KL Buchenwald i jego podobozów, *Pieśń Buchenwaldzką* oraz fotografie z Miejsca Pamięci i Muzeum Buchenwald.

Buchenwald – Speziallager Nr. 2 1945-1950 (Buchenwald – Obóz Specjalny nr 2, 1945-1950) Film Petera Friedricha Leopolda (1997). Oprócz filmu DVD zawiera m.in. historyczne dokumenty dźwiękowe oraz kronikę i plan Obozu Specjalnego nr 2.

Wszystkie publikacje można nabyć w księgarni znajdującej się na terenie Muzeum oraz w księgarni internetowej na stronie www.buchenwald.pl



- Punkt informacyjny, kino, księgarnia
- Młodzieżowy Dom Spotkań
- Dyrekcja, biblioteka, archiwum
- Wystawa „Buchenwald. Wykluczenie i przemoc od 1937 do 1945 roku”
- Wystawa plastyczna „Środek przeżycia – świadectwo – dzieło artystyczne – pamięć obrazu”
- Wystawa „Sowiecki Obóz Specjalny nr 2 w latach 1945-1950”
- Wystawa „Historia Miejsca Pamięci Buchenwald”

Miejsce Pamięci i Muzeum Buchenwald

D-99427 Weimar-Buchenwald
 Tel.: +49 (0) 3643 430 0 / faks: +49 (0) 3643 430 100
 e-mail: sekretariat@buchenwald.de / www.buchenwald.de

Jak dojechać do Miejsca Pamięci i Muzeum Buchenwald?

Miejsce Pamięci i Muzeum Buchenwald leży około 10 km na północ od centrum Weimaru. Można tu dojechać środkami komunikacji publicznej: linią autobusową nr 6, kierunek Buchenwald (uwaga: proszę nie wsiadać do autobusów jadących w kierunku Ettersburg). Autobusy tej linii zatrzymują się między innymi na przystankach Goetheplatz (plac Goethego) i Hauptbahnhof (Dworzec Główny).

Punkt informacyjny i zamawianie przewodników dla grup zorganizowanych

Tel.: +49 (0) 3643 430 0 / faks: +49 (0) 3643 430 100
 e-mail: anmeldung@buchenwald.de

Godziny pracy punktu informacyjnego

od kwietnia do października	od listopada do marca
9.00 – 18.20	9.00 – 16.20

w poniedziałki nieczynne (przewodniki multimedialne można wypożyczać w godzinach od 10.00 – 15.00)
 24 i 26 grudnia, 31 grudnia i 1 stycznia nieczynne

Godziny otwarcia muzeum i wystaw

Tereny otwarte leżące w granicach Miejsca Pamięci można zwiedzać codziennie do zmroku. Budynek wystawowy otwarte są w następujących godzinach:

od kwietnia do października	od listopada do marca
10.00 – 18.00	10.00 – 16.00
(wstęp do godz. 17.30)	(wstęp do godz. 15.30)

w poniedziałki nieczynne
 24 i 26 grudnia, 31 grudnia i 1 stycznia nieczynne

Wstęp na teren Muzeum i wystaw jest bezpłatny. Dziękujemy serdecznie za dobrowolne datki na rzecz naszej pracy.

Dane bankowe

Sparkasse Mittelthuringen
 BIC: HELADEF1WEM, IBAN: DE38 8205 1000 0301 0091 71

Informacje na temat naszego Miejsca Pamięci i Muzeum można otrzymać także w Weimarze w punkcie informacyjnym „Gedenkstätte Buchenwald Information” w miejskim biurze informacji turystycznej na rynku (Weimar, ul. Markt 10).