



- I Територія колишнього концтабору
- II Колишні казарми
- III Пам'ятник

Путівник по меморіальному комплексу Бухенвальд

Фонд меморіальних комплексів
Бухенвальд і Міттельбау-Дора



Які пам'ятні місця можна оглянути у меморіальному комплексі Бухенвальд

- 1 Будівля воріт / ворота
- 2 Місце для переключок («Апельплатц»), меморіальна плита
- 3 Їдальня для в'язнів
- 4 Крематорій, кімната пам'яті
- 5 «Дуб Гете»
- 6 Будівля речового складу, т.з. « Камера ефектів»
- 7 Будівля дезінфекції
- 8 Блок 50. Інститут гігієни військ СС
- 9 Малий табір. Пам'ятний знак
- 10 Блок 46. Станція, де проводили дослідження з висипним тифом.
- 11 Дерев'яний барак (1945 р., знову встановлений у 1994 р.)
- 12 Лікарня для в'язнів. Пам'ятний камінь
- 13 Майстерні, раніше особливий табір 1939-1940 рр. Пам'ятний знак.
- 14 Блок 17. Пам'ятний камінь військовослужбовцям військ союзників.
- 15 Особливий табір для радянських військовополонених.
Пам'ятний знак.
- 16 Майстерні, раніше особливий табір Листопадового погрому 1938 р. Пам'ятний камінь.
- 17 Барак-ізолятор (для видатних в'язнів).
Місце пам'яті Рудольфа Брайтшайда
- 18 Блок 45. Пам'ятні знаки болгарським в'язням, особам, що відмовлялись від військової служби та дезертирам з вермахту, Свідкам Ісгови, в'язням з «рожевим вінкелем», військовослужбовцям військово-повітряних сил союзників, іспанським республіканцям
- 19 Блок 22. Пам'ятник загиблим євреям
- 20 Блок 14. Пам'ятник загиблим синті і рома
- 21 Казарми СС, місце пам'яті Дітріха Бонхефера, Фрідріха фон Рабенау і Людвіга Гере
- 22 Пам'ятний камінь жінкам, які були ув'язнені в концтаборі Бухенвальд
- 23 Вокзал Бухенвальд
- 24 «Чортова дорога»
- 25 Зоопарк СС
- 26 Німецькі збройні заводи (DAW)
- 27 Конюшня (місце проведення розстрілів радянських військовополонених). Пам'ятний камінь
- 28 Збройна майстерня, оркестр СС, трансформаторна станція
- 29 Кам'яний кар'єр
- 30 Місце поховання спалених останків ув'язнених, 1944–1945 рр.
- 31 Соколиний двір СС
- 32 Житлове селище командного складу табірної адміністрації СС
- 33 Казарми СС
- 34 Місце поховання ув'язнених спецтабору № 2, 1945–1950 рр.
- 35 Пам'ятні камені на честь депортованих до Бухенвальду дітей і підлітків.
- 36 Меморіальна дошка на честь армії США

Путівник по меморіальному комплексу Бухенвальд

Вихідні дані

Фонд меморіальних комплексів Бухенвальд і Міттельбау-Дора

Редакція Д-р Філіпп Нойман-Тайн за підтримки Сандри Зігмунд

Переклад з німецької Іван Немічев

Оформлення Фрідер Крафт, www.werkraum-media.de

Фото Наомі Тереза Салмон (Клаус Бах: стор.1, 4, 5, 18, 28, 29;

Сандра Штарке: стор. 1, 8, 29; Катаріна Брандт: стор.1, 9, 12, 16, 19;

Петер Ханзен: стор. 29; Клаус Ляйдорф: аерофото на обкладинці

Плани Петер Вентцлер, « Hinz & Kunst – Graphische Werkstatt und

Verlags GmbH», Брауншвейг

Друк друкарня «Schörfel», Веймар

За фінансової підтримки Уповноваженої з культури та ЗМІ уряду ФРН на
підставі рішення Бундестагу ФРН а також Державної канцелярії Тюрингії.

Зміни, зокрема щодо проведення екскурсій, цін або часу відкриття,
можуть виникнути у короткий час, тому інформація надається без гарантії.

Просимо Вас слідкувати за нашими актуальними повідомленнями
на сайті www.buchenwald.de

Видання 1, Веймар 2023

- 5 Меморіальний комплекс Бухенвальд
- 8 Між Веймаром і Бухенвальдом
- 12 Концентраційний табір Бухенвальд
(1937 – 1945)
Територія колишнього концтабору
- 15 Пам'ятники та пам'ятні знаки
- 18 Колишня територія СС
- 22 Радянський спеціальний табір № 2
(1945 – 1950)
- 24 Пам'ятник
- 28 Постійні виставки
- 30 Обслуговування відвідувачів



Фонд меморіальних комплексів
Бухенвальд і Міттельбау-Дора



Бухенвальд. Дискримінація та насилля. 1937 – 1945 рр.

Фотографії з нової постійно діючої експозиції про історію концтабору Бухенвальд: зліва – копії меблів Фрідріха Шіллера а також ящики для безпечного транспортування культурних цінностей із музею Гете, виготовлені в'язнями концтабору у майстернях Німецьких збройних заводів (DAW), що належали СС; справа – справжній одяг в'язнів у «Кабінеті реалій», у вітрині «Одяг та уніформа в'язнів».



Меморіальний комплекс Бухенвальд

Концентраційний табір Бухенвальд було створено у 1937 році в безпосередній близькості від міста Веймара, яке пов'язане з німецькими класиками. До концентраційного табору, розташованого на горі Еттерсберг, війська СС відправляли чоловіків, підлітків і дітей, які не повинні були мати місця у націонал-соціалістській «народній спільноті»: політичних противників нацистського режиму, так званих «асоціальних осіб» і кримінальних злочинців, гомосексуалістів, «Свідків Ієгови», євреїв та синті і рома. З початком Другої Світової війни націонал-соціалісти зрештою депортували в Бухенвальд людей майже з усіх країн Європи. На час визволення концтабору 95% всіх ув'язнених походили не з Німецької імперії. Всього ж з 1937 по 1945 рік через концтабір пройшло майже 280 000 людей із більш ніж 50 країн.

У головному концтаборі Бухенвальд та його 139 підрозділах ув'язнених піддавали нещадній експлуатації. У 1944 році есесівська адміністрація Бухенвальду взяла на себе керівництво таборами, у яких жінок і дівчат змушували працювати на німецьку збройну промисловість. У Бухенвальді та його зовнішніх таборах загинули близько 56 000 людей – вони були свавільно вбиті, вмерли з голоду, від хвороб або медичних експериментів. Частина в'язнів, як, наприклад, більше 8000 радянських військовополонених, була цілеспрямовано вбита есесівцями.



Через практику «селекції» в'язнів та їх депортацію у есеївські табори смерті концтабір Бухенвальд був також втягнутий у націонал-соціалістську політику вбивств. З Бухенвальду до табору смерті Освенцім відправлялися ешелони з дітьми та хворими в'язнями, а коли на початку 1945 року СС почали «евакуацію» таборів на сході, до Бухенвальду у масовому порядку стали прибувати ешелони з новими в'язнями. Незадовго до закінчення війни СС спробували евакуювати концтабір Бухенвальд, і погнали 28 000 в'язнів на «марші смерті». Коли 3-я армія США 11 квітня 1945 року дійшла до Бухенвальду, есеївці розбіглися, а в'язні, які входили до підпільної організації опору, відкрили ворота концтабору перед союзниками. 21 000 в'язнів, в тому числі більше 900 дітей і підлітків, отримали свободу.

У липні 1945 року слідом за американськими військами, які вийшли з Тюрингії, сюди зайшли частини Червоної Армії. У колишньому концтаборі Бухенвальд радянська таємна поліція створила спеціальний табір № 2. З 1945 по 1950 рік в Бухенвальді було інтерновано близько 28500 осіб, серед них 1000 жінок – без судового вироку і на невизначений термін. Більшість ув'язнених були чоловіками у віці від 40 до 60 років. Більшість з них раніше належали до НСДАП, займали посади в нацистській партії та її структурах, в основному, на місцевому рівні, або належали до адміністративного апарату націонал-соціалістського режиму, поліції або органів юстиції.



Умови ув'язнення у спеціальному таборі № 2 були надзвичайно поганими. Всього тут померло більше 7100 осіб. Мертвих ховали у братських могилах північніше табору і недалеко від вокзалу.

Після ліквідації спецтабору у 1950 році, за рішенням політбюро СЄПН більша частина концтабору була демонтована, і у 1958 році на південному схилі гори Еттартсберг було споруджено пам'ятник жертвам концтабору. «Національний меморіальний комплекс Бухенвальд» став найбільшим нвмецьким меморіальним комплексом на місці колишнього концентраційного табору.

Сьогодні він працює за новою концепцією, створеною після 1990 року, і є частиною Фонду меморіальних комплексів Бухенвальд і Міттельбау-Дора, який фінансується Федеративною Республікою Німеччина і Федеральною землею Тюрингія.

На основі чотирьох постійних виставок і широкого вибору інформації відвідувачі меморіалу мають можливість різнобічного ознайомлення з історією Бухенвальду. Інформаційні стенди на території колишнього табору вказують на місця знаходження табірних споруд та їх залишків.

Ця брошура веде до деяких з цих місць і надає коротку пояснювальну інформацію, яка запрошує відвідувачів для подальшого та поглибленого вивчення історії Бухенвальду.



Меморіальна дошка біля колишнього вантажного вокзалу Веймара



Пам'ятні камені в честь депортованих до концтабору дітей та підлітків

Між Веймаром і Бухенвальдом

Головний пасажирський та вантажний вокзал – меморіальні дошки, розташовані біля східного входу головного вокзалу і напроти колишнього вантажного вокзалу, нагадують про те, що з початком Другої Світової війни в'язнів майже з усієї Європи депортували до концтабору Бухенвальд саме через вокзали Веймара. Як на плані міста, так і в мультимедійному путівнику «Веймар під час націонал-соціалізму» відмічені подальші численні пам'ятні місця споруди, які вказують на злочини націонал-соціалізму у Веймарі. Путівник можна придбати на території меморіалу Бухенвальд, у книжкових магазинах або у туристичному інформаційному центрі Веймара. [➔ Див. також www.weimar-im-ns.de](http://www.weimar-im-ns.de)

«Кривава дорога» –

побудована в'язнями під'їзна дорога до табору. З середини 1938 р. до пізньої осені 1939 р. в'язні, яких безжалюно підганяли есесівці, розбудовували ділянку старої лісової дороги довжиною п'ять кілометрів як під'їзну дорогу, що з'єднувала державне шосе Веймар-Рамсла з концентраційним табором. В'язні називали її «кривавою дорогою». Частина дороги з бетонних плит збереглася у первісному стані.

«Дорога пам'яті до вокзалу Бухенвальд» –

Пішохідна доріжка від обеліска (1961 р.) до колишнього вокзалу концтабору Бухенвальд. Паралельно з побудованою у 1939 році «Кривавою дорогою» з 1943 року тут проходила споруджена в'язнями залізнична лінія. Спочатку вона використовувалась для постачання збройних заводів, які знахо-

дилися поруч з концтабором. Потягами, які ходили за розкладом, могло також користуватися населення міста. Сьогодні «Дорога пам'яті до вокзалу Бухенвальд» (2007 р.) проходить вздовж колишньої залізничної лінії. Початок: 100 м. після обеліска (відгалуження від дороги Еттерсбургер Штрассе); Можна вибрати коротшу ділянку шляху, якщо вийти на зупинці за вимогою «Дорога пам'яті» (автобус № 6). Вздовж дороги між зупинкою та табірним вокзалом з 2009 року встановлюються індивідуальні пам'ятні камені в честь 2000 дітей і підлітків, які були депортовані в Аушвіц. Цей проект, який значної мірою фінансується громадянським суспільством, реалізується волонтерами з усього світу.

[➔ Див. також www.gedenksteine-buchenwaldbahn.de](http://www.gedenksteine-buchenwaldbahn.de)

«Просіка часу» –

Пішохідна стежка (1999 р.), що з'єднує колишній концентраційний табір Бухенвальд з за'мком Еттерсбург. Її історія починається ще зі старої мисливської просіки («Грюнехаусаллее»), яка при будівництві концтабору Бухенвальд використовувалась у якості опорної лінії. У замку Еттерсбург з 1776 року по 1781 рік проводила літні місяці герцогиня Анна Амалия. Гете тут особисто брав участь у постановці своєї п'єси «Іфігенія».

«Маршрут пересування вартових» –

Являє собою дорогу довжиною близько трьох кілометрів навколо концтабору Бухенвальд. Маршрут пересування вартових есесівців при охороні концентраційного табору. Той факт, що концтабір, розташований на горі Еттерсберг, було добре видно з сіл, що знаходились у долині, доводить, що концентраційний табір Бухенвальд існував не у повній ізоляції від оточуючого світу. Початок маршруту – біля воріт колишнього концтабору.



WEIMER

Аерофотознімок концентраційного табору
Бухенвальд після звільнення.
Повітряна розвідка США, кінець квітня 1945 року.
(Державний архів США, Вашингтон)



①

Концентраційний табір Бухенвальд (1937-1945 рр.) Територія колишнього табору.

Будівля воріт / ворота табору (1937 р.) –

Головна сторожова вежа; у кокових будівлях знаходилися камери ув'язнення («бункери»), де наглядачі СС за наказами гестапо та коменданта табору катували та вбивали в'язнів. Тут же знаходились службові приміщення есесівського командування концтабором.

Ворота табору були кордоном між територією СС і табором для ув'язнених. Напис на воротах „Jedem das Seine“ («кожному – своє»), відомий ще з римського права, де це формулювання в оригіналі мало на увазі рівність і справедливість для всіх, але СС трактували її по-своєму – як брутальну ізоляцію людей від суспільства. ①

Огорожа табору та сторожові вежі –

22 сторожових веж повністю збереглися дві (закриті для відвідувань).

Місце для перекличок («Апельплатц») –

Місце для проведення щоденних ранкових і вечірніх перекличок, а також для виконання покарань і страт. На території позаду «Апельплатцу» знаходилися табірні бараки, де жили в'язні. На початку 1950-х років бараки були демонтовані. Місця їх колишнього розташування позначені пам'ятними знаками з відповідними номерами блоків; їх обриси у 1975 році були позначені мідним шлаком. ②



④

Їдальня для в'язнів (1941 р.) –

Створена СС з метою отримання грошової допомоги від рідних ув'язнених. Часто в'язням пропонувались тільки неякісні продукти. ③

Крематорій (1940 р.) –

Колишнє патологічне відділення, кімната пам'яті; печі виробництва фірми «Топф і сини» (м. Ерфурт). Підвал використовувався як морг та місце проведення страт. Модель пристрою для розстрілу пострілом у потилицю (1960 – ті роки). ④

➔ Див. також www.topfundsoehne.de

Віз для перевезення каміння і стовп, до якого підвішували ув'язнених –

поблизу крематорію (копії).

Дуб Гете –

Старий дуб на території табору. В'язні називали його «Дубом Гете». У серпні 1944 р. дерево загорілося і було пошкоджене внаслідок бомбардування союзниками промислових підприємств Бухенвальду, після чого його спалили; пеньок дуба зберігся. ⑤

Будівля речового складу (1939 р.) –

Місце зберігання одягу та особистих речей в'язнів. Сьогодні – місце постійної виставки, присвяченої історії концтабору. ⑥



5



6



9



2

Будівля дезінфекції (1942 р.) –

Тут ув'язнені повинні були здавати свій цивільний одяг, тут їх стригли наголо і дезінфікували. Камери дезінфекції; сьогодні місце проведення постійно діючої художньої виставки. ⑦

Інститут з виробництва сироватки проти висипного тифу (1939–1943 рр.) –

колишня кам'яна будівля (блок 50), у якому Інститут гігієни військ СС виробляв виворотку проти висипного тифу; фундамент будівлі розчищено ⑧

Малий табір –

Був створений у 1942 році як карантинний; після масової депортації в'язнів із таборів на Сході у 1944-1945 рр. був перетворений на табір для вмираючих та тяжкохворих в'язнів, куди звозили тисячі ув'язнених євреїв; з 1991 року знову розчищений і позначений. ⑨

Станція, де проводили досліді з висипним тифом (1942 р.) – знаходилася у колишньому блоці 46 (дослідна станція Інституту гігієни військ СС). Тут проводилися досліді на людях. Видно обриси будівлі. ⑩

Дерев'яний барак –

колишній функціональний барак лікарні для ув'язнених (1945 р); знайдений у 1992 році у місті Тамбах-Дітгарц, знову встановлений на території меморіального комплексу у 1994 р. ⑪

лікарня для в'язнів (1938 р.) –

Служила не тільки для надання медичної допомоги; в 1941 р. тут проходила селекція в'язнів для відправки транспортів смерті до «центрів евтаназії» Зонненштайн і Бернбург. У приміщеннях поряд з «операційною залом № 2», а також у лікарняних палатах лікарі СС умертвили велику кількість в'язнів за допомогою смертельних ін'єкцій. Фундаменти деяких бараків розчищені у останні роки. ⑫

Пам'ятники та пам'ятні знаки

Пам'ятник для всіх в'язнів концентраційного табору Бухенвальд (1995 р.)

Сталева плита з назвами більше 50 націй на колишньому «Апельплатці»; на цьому місці через кілька днів після визволення колишні в'язні встановили перший пам'ятник – дерев'яний обеліск. На церемонії пам'яті, яка відбулася 19 квітня 1945 року, вони вшанували пам'ять своїх загиблих товаришів і принесли «Клятву в'язнів Бухенвальду». ②

У часи НДР, головним чином у 1950-ті роки, на території колишнього концтабору були встановлені пам'ятні камені. Після 1990 року до них додалися пам'ятні знаки, присвячені групам жертв, які раніше не були у центрі уваги.



19



20

1953 – 1955 рр.

Меморіальна дошка на честь Ернста Тельмана
(на стіні крематорію) ⁴

Пам'ятний камінь жертвам особливого табору
1939 – 1940 рр. ¹³

Пам'ятний камінь на честь «вбитих англійських,
французьких і канадських парашутистів» ¹⁴

Пам'ятний камінь біля колишньої лікарні для в'язнів ¹²

Пам'ятний камінь радянським військовополоненим ¹⁵

Пам'ятний камінь «Конюшня. Місце вбивства 8438
радянських солдат ²⁷

Пам'ятний камінь жертвам Листопадового погрому
(1938 р.) і єврейського особливого табору
(1954 р.; напис івритом – 1988 р.) ¹⁶

Після 1955 р.

Місце пам'яті Рудольфа Брайтшайда (1960 р.) ¹⁷

Пам'ятний камінь політичним в'язням із Болгарії ¹⁸

Після 1990 р.

Меморіал на честь загиблих євреїв (1993 р.) ¹⁹

Пам'ятник вбитим сінті і рома (1995 р.) ²⁰

Місце пам'яті Дітріха Бонхефера, Фрідріха фон Рабенау
і Людвіга Гере (1999 р.) ²¹

Пам'ятний камінь особам, які відмовлялись від військової
служби та дезертирам з вермахту (2001 р.) ¹⁸

Пам'ятний камінь Свідкам Ієгови (2002 р.) ¹⁸

Пам'ятник «Малий табір» (2002 р.) ⁹

Пам'ятний камінь жінкам, які були ув'язнені в концтаборі
Бухенвальд (2003 р.) ²²

Пам'ятний камінь в'язням з «рожевим вінкелем» (2006 р.) ¹⁸

Пам'ятні камені на честь депортованих до концтабору
дітей і підлітків (з 2009 р.) ³⁵

Пам'ятний камінь військовослужбовцям військово-
повітряних сил союзників (2014 р.) ¹⁸

Пам'ятний камінь іспанським республіканцям (2015 р.) ¹⁸

Меморіальна дошка на честь армії США (2023 р.) ³⁶



23

Колишня територія СС

Вокзал Бухенвальд (1943 р.) – рештки табірнього вокзалу, розчищені з 1993 р. (Кінцевий пункт «Дороги пам'яті залізниці Бухенвальду») 23

«Чортова дорога» – під'їзна дорога до табору (між вокзалом і воротами табору); з будівель, розташованих понад нею, збереглися: середня секція комендатури з псарнею (1938р.), автозаправна станція з гаражами (1938 р.) 24

Зоопарк СС (1938 р.) – Місце проведення вільного часу сімей службовців СС. Знаходився поряд з концтабором; збереглися ведмежатник (розчищений у 1994 р.) і зовнішні обриси. 25

Німецькі збройні заводи (DAW GmbH) (1940 р.) – раніше тут були табірні майстерні; руїни колишнього заводу СС, де ув'язнених концтабору змушували працювати на військову промисловість. Частина «Просіки часу» (Бухенвальд- Етtersбург) проходить через це місце, і її можна пройти пішки. 26



24

Конюшня (1940 р.) – Установка для розстрілу радянських військовополонених пострілом у потилицю; фундаменти збереглися (модель установки для розстрілу знаходиться у бічній будівлі крематорію); напроти конюшні (1940 р.) – фундамент кінного манежу коменданта концтабору Коха. 27

Збройна майстерня, оркестр СС, трансформаторна станція – споруди на шляху до кам'яного кар'єру 28

Кам'яний кар'єр – вапняковий кар'єр постачав матеріал для спорудження будівель і будівництва шляхів. Поклади вапняку стали однією із причин створення концтабору на горі Етtersбург; місце розстрілу в'язнів та їх нещадної фізичної експлуатації та знущань СС над в'язнями. 29

Місце поховання спалених останків ув'язнених, 1944 – 1945 рр. – низина безпосередньо поблизу житлового селища табірної адміністрації СС; за наказом СС туди вивозився попіл з крематорію; поховання виявлене у 1965 році, у 1967 році тут був відкритий пам'ятник, за яким який пізніше не доглядали. У 1993-1994 рр. це місце було розчищено і доповнено кам'яними літерами MEMENTO із «Гаю Пам'яті» (1949 р.) 30



Соколиний двір СС (1938 р.) – територія, де СС тримали соколів для полювання. Була у вільному доступі; з 1943 року у соколиному будинку знаходився в ув'язненні, крім інших, прем'єр-міністр Франції Леон Блюм; на фото видно рештки будівлі ⁽³¹⁾

Житлове селище табірної адміністрації СС (1937 р.) – вілли командного складу СС та їх сімей; фундаменти розчищені у 1992 р. ⁽³²⁾

Фото: залишки вілл СС, залишки садового ставка

Історична мапа

(час радянського спеціального табору 1945–1950)

- I Територія табору для ув'язнених
- II Територія радянського гарнізону

- 1 Вокзал
- 2 Казарми
- 3 Будівля штабу (колишня територія комендатури)
- 4 Ворота табору
- 5 Місце для шикунь («Апельплатц»)
- 6 Пекарня
- 7 Майстерні
- 8 Кухня
- 9 Будинок дезінфекції
- 10 Склад
- 11 Жіночі бараки
- 12 Ізолятор
- 13 «Культура»
- 14 Жіноча лікарня
- 15 Лікарня
- 16 Господарський двір
- 17 Поховання



Радянський спеціальний табір № 2 (1945–1950 рр.)

Від радянського спецтабору, який в основному використовував будівлі колишнього концтабору Бухенвальд, на сьогодні збереглося мало слідів; в НДР про нього не згадували. На історичній мапі поряд показана територія Бухенвальда часів радянського спецтабору з вказанням функцій будівель.

У лісі за будинком складу, а також за табірним вокзалом знаходяться братські могили ув'язнених радянського спецтабору (історична мапа № 17). Після 1990 року ці ділянки лісу були облаштовані, як цвинтарі; стели позначають братські могили (1995 р.). Місце скорботи з дерев'яним хрестом знаходиться на краю лісового цвинтаря. Стежка веде до індивідуального місця скорботи на лісовому цвинтарі (1990 р.).

Для постійної виставки про історію радянського спецтабору була споруджена окрема будівля напроти лісового цвинтаря (1997 р.). 34





Вулиця Націй

Меморіал

За рішенням уряду НДР у 1954 році була розпочата робота зі спорудження «Національного меморіального комплексу Бухенвальд». На 1958 рік на південному схилі гори Еттерсберг був споруджений монументальний меморіальний комплекс національного значення. До його складу були включені три великі братські могили.

Дидактична концепція комплексу вказує відвідувачам шлях від смерті до життя: шлях, що починається від крематорію, веде через табір вниз до поховань, а потім нагору, до дзвіниці, яка символізує свободу і світло.

Ворота –

Початок дороги вниз до поховань.

Дорога стел –

Понад дорогою розташовані сім стел з зображеннями табірної життя (скульптори Рене Гретц, Вальдемар Гржимек і Ганц Кіс, текст на зворотньому боці стел – Йоганнес Р. Бехер).

Кругові поховання –

У березні-квітні 1945 р. есесівці наказали закопати в природних низинах приблизно 3000 померлих в'язнів. Три братські могили були пізніше оформлені, як кругові поховання.

Вулиця Націй –

вздовж широкого шляху, який з'єднує кругові поховання, стоять кам'яні пілони, на яких викарбовано назви 18 націй.

Скульптурна група –

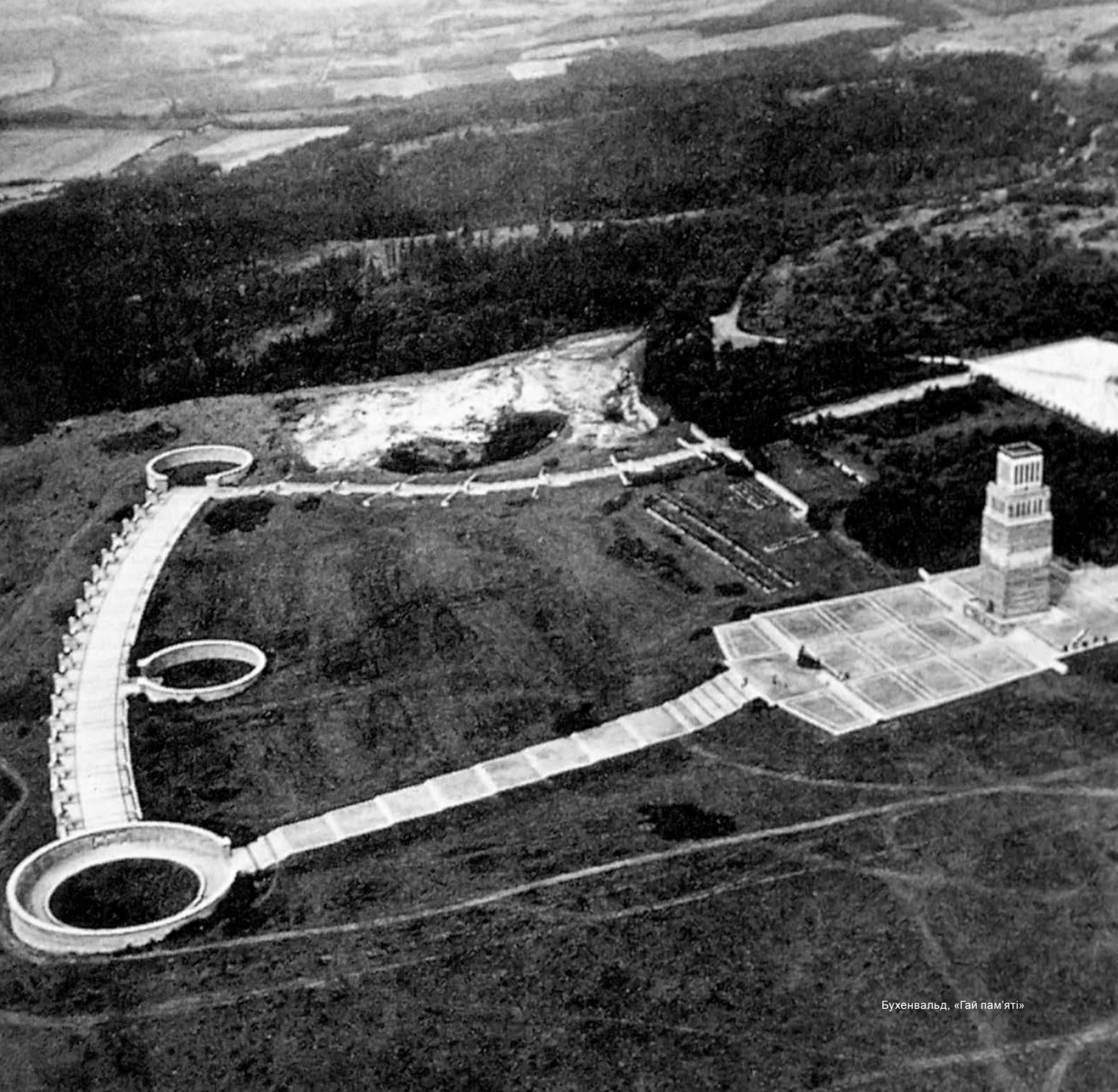
сходження широкими сходами, вимощеними світлим каменем, веде до всесвітньо відомої скульптурної групи, створеної Фріцом Кремером.

Дзвіниця –

всередині під бронзовою плитою зберігаються земля і попіл із інших концтаборів і місць терору. Площа перед дзвіницею використовувалась в НДР при проведенні масових заходів, крім всього, для легітимізації своєї держави.

Цвинтар

Вже після звільнення концтабору багато в'язнів померло від наслідків ув'язнення. До червня 1945 року їх ховали у окремих безіменних могилах на південному схилі гори Еттерсберг. З 1996 року на реконструйованому цвинтарі стали вказувати імена померлих. Попіл, знайдений у 1997 році при реставрації крематорію, був також похований тут.



Бухенвальд, «Гай пам'яті»



A I

6



A II

7



A I



A III



A IV

Постійні виставки

Бухенвальд. Дискримінація і насилля (1937 – 1945 рр.).

Відкрита у 2016 році нова постійна експозиція (площа близько 2000 кв.м.) знаходиться в будівлі колишнього речового складу концтабору. Її лейтмотивом є переінакшення націонал-соціалістами формула рівноправності ще з римського права «кожному – своє». Виставка демонструє інтенсивне переплетіння концтабору та суспільства, наочним прикладом якого є саме таке тісне добросусідство Веймару і Бухенвальду: концтабір без проблем став частиною міста, його лікарню та крематорій СС використовували для своєї мети, а веймарські ремісники, експедитори та торговці укладали з ним свої угоди. Вони пропонували табору свої товари та послуги або отримували вигоду від підневільної праці в'язнів. Виставка висвітлює всю історію концентраційного табору Бухенвальд на конкретних прикладах, за допомогою справжніх предметів того часу, світлин та документів; біографічні портрети в'язнів з усієї Європи представляють всі групи ув'язнених на прикладі конкретних особистостей. [A I](#) [6](#) Каталог виставки є у продажу.

Засоби виживання – свідоцтва про пережите – твори мистецтва – пам'ять у образах

Постіно діюча художня виставка площею приблизно 400 кв.м. знаходиться у колишній будівлі дезинфекції. На виставці представлені роботи колишніх в'язнів, а також сучасних художників, присвячених темі злочинів націонал-соціалізму проти цивілізації. [A II](#) [7](#) Каталог виставки є у продажу.

Радянський спеціальний табір № 2

Для постійної виставки, присвяченої історії радянського спеціального табору Бухенвальд (площа приблизно 300 кв.м.) на території меморіального комплексу було споруджено окрему будівлю. Показані тут документи, спогади ув'язнених та їх особисті речі дають уявлення про причини ув'язнення, умови утримання у спецтаборі та про склад «табірного суспільства». [A III](#)

Каталог та брошура до виставки є у продажу.

Історія меморіального комплексу Бухенвальд

Будівля постійної виставки, присвяченої історії меморіального комплексу Бухенвальд (приблизно 250 кв.м.), знаходиться поруч зі стоянкою для автомобілів відвідувачів Меморіалу. Вона показує, як формувалася культура пам'яті у Радянській зоні окупації Німеччини та НДР після 1945 р. [A IV](#)

Брошура до виставки є у продажу.

Час роботи виставок

Квітень – жовтень:

10.00 – 18.00 / останній доступ для відвідувачів – о 17.30

Листопад – березень:

10.00 – 16.00 / останній доступ для відвідувачів – о 15.30

Понеділок – вихідний день

24 – 26 грудня, 31 грудня та 1 січня – вихідні дні.

Сервіс для відвідувачів

Відділ інформації для відвідувачів

Перед відвідуванням Меморіального комплексу ви можете звернутися за консультацією до відділу інформації для відвідувачів, який знаходиться поряд зі стоянкою для автомобілів. Тут можна отримати інформаційні матеріали, взяти напрокат мультимедійні гіді та придбати додаткову літературу у книгарні.

Групові екскурсії

Меморіальний комплекс Бухенвальд проводить групові екскурсії виключно за попереднім записом (екскурсії для шкільних класів – починаючи з 9 класу). Вартість групової екскурсії складає 80 євро (до 15 осіб), і 120 євро (до 30 осіб) за групу; для школярів студентів, людей з інвалідністю, літніх людей та інших осіб, які мають право на знижку, вартість екскурсії складає 40 євро (до 15 осіб) або 60 євро (до 30 осіб) за групу. Оскільки існує великий запит на екскурсії, просимо своєчасно записуватися на них у нашому відділі інформації для відвідувачів.

Публічні / індивідуальні екскурсії

Відвідайте Меморіальний комплекс у супроводі наших освічених наукових референтів. Індивідуальні екскурсії проводяться з вівторка по суботу та у вихідні дні. Відповідний час вказується на місці, а також на сайті www.buchenwald.de. Екскурсії проводяться з групами не менше 10 і не більше 30 учасників. Ціна з 1 особи: 7 євро, зі знижкою – 3 євро. Рекомендований мінімальний вік – 15 років. Місце зустрічі – відділ інформації біля стоянки для автомобілів.

Контактні дані відділу інформації для відвідувачів:

Тел. +49(0)3643 430 200, факс +49(0)3643 430 102

Електронна адреса: information@buchenwald.de

Контактні дані книгарні: Тел. +49(0)3643 430 151

Для замовлень просимо використовувати наш он-лайн магазин на сайті www.buchenwald.de

Міжнародний молодіжний центр

При відвідуванні Меморіального комплексу на декілька днів групи відвідувачів можуть скористуватися пропозиціями міжнародного молодіжного центру. У зв'язку з високим запитом просимо також записуватись заздалегідь.

Контактні дані Міжнародного молодіжного центру:

Тел. +49(0)3643 430 190, факс +49(0)3643 430 102

Електронна адреса: jbs@buchenwald.de

Додатки для мобільних телефонів та мультимедійні гіді

При індивідуальному відвідуванні Меморіального комплексу у вас є можливість за допомогою мультимедійного гіда

отримати додаткову інформацію про місце, яке ви відвідуєте. У ньому є історичні світлини і спогади колишніх в'язнів концтабору. Тривалість: приблизно 110 хвилин. Мультимедійні гіді можна отримати напрокат у відділі інформації для відвідувачів. Ціна – 5 євро з однієї особи. Для груп є знижки.

На цей час інформація надається такими мовами: німецькою, англійською, французькою, італійською, нідерландською, російською, іспанською, а також мовою жестів. Попередні замовлення і питання щодо прокату – у відділі інформації для відвідувачів. Додаток «Бухенвальд» для мобільних телефонів можна безкоштовно завантажити в Apple App Store або у Google Play Store.

Фільм

У кінозалі Меморіального комплексу з понеділка до неділі кілька разів на день демонструється фільм про концентраційний табір Бухенвальд (30 хв.), а також, за попередньою домовленістю, про радянський спеціальний табір №2.

Кафе «Пауль»

Інклюзивне кафе з регіональними продуктами за спонсорством благодійної організації „Lebenshilfe-Werk Weimar/ Apolda e.V.“

Контактні дані (також для попереднього замовлення):

Тел. +49(0)3643 430 300

Бібліотека та архів

За попередньою домовленістю відвідувачі можуть скористуватися бібліотекою та архівом Меморіального комплексу. Користування архівом платне. Для колишніх в'язнів табору та їх рідних користування архівом безкоштовне.

Контактні дані архіву: Тел. +49(0)3643 430 154

Електронна адреса: archives@buchenwald.de

Контактні дані бібліотеки: Тел. +49(0)3643 430 160

Електронна адреса: bibliothek@buchenwald.de

Безбар'єрне середовище

Всі будівлі виставок є безбар'єрними (ліфти, туалети для інвалідів-візочників, відповідно до вимог Німецьких промислових норм). Проте територія табору є лиш частково безбар'єрно доступна для людей з інвалідністю; ви можете отримати необхідну допомогу у відділі інформації для відвідувачів, де вас, крім цього, проінформують про такі пропозиції: коротка інформація шрифтом Брайля, мультимедійні гіді мовою жестів, показ фільму про концтабір Бухенвальд з субтитрами для людей з погіршеним слухом у кінотеатрі Меморіального комплексу, а також спеціальні екскурсії для людей з погіршеним слухом, зором, сліпих та людей з обмеженими фізичними можливостями.

Додаткова література

Buchenwald. Ausgrenzung und Gewalt 1937 bis 1945.

Супровідна публікація до постійної виставки, вид. Фолькхардом Книгге, Міхаелем Льоффельзендером, Ріколою-Гуннаром Лютгенау і Гаррі Штайном за дорученням Фонду Меморіальних комплексів Бухенвальд і Міттельбау-Дора, Геттінген, 2016 р.

Überlebensmittel – Zeugnis – Kunstwerk – Bildergedächtnis.

Постійна художня виставка Меморіального комплексу Бухенвальд. пам'ятники на території колишнього концтабору. Вид. Меморіальним комплексом Бухенвальд, Веймар, 2005 р.

Weimar im Nazionalsozialismus. Ein Stadtplan.

Вид. Ріколою-Гуннаром Лютгенау за дорученням Фонду підтримки Бухенвальду у співпраці з Фондом Меморіальних комплексів Бухенвальд і Міттельбау-Дора, Веймар, 2011 р.

Das sowjetische Speziallager Nr. 2 1945 – 1950.

Каталог до постійної історичної виставки, вид. Бодо Рітчером, Ріколою-Гуннаром Лютгенау, Габрієлою Хаммерманн, Вольфгангом Рьоллем, Крістіаном Шьолцелем і Юлією Ландау за дорученням Фонду Меморіальних комплексів Бухенвальд і Міттельбау-Дора, Геттінген, 2020 р.

Фільми

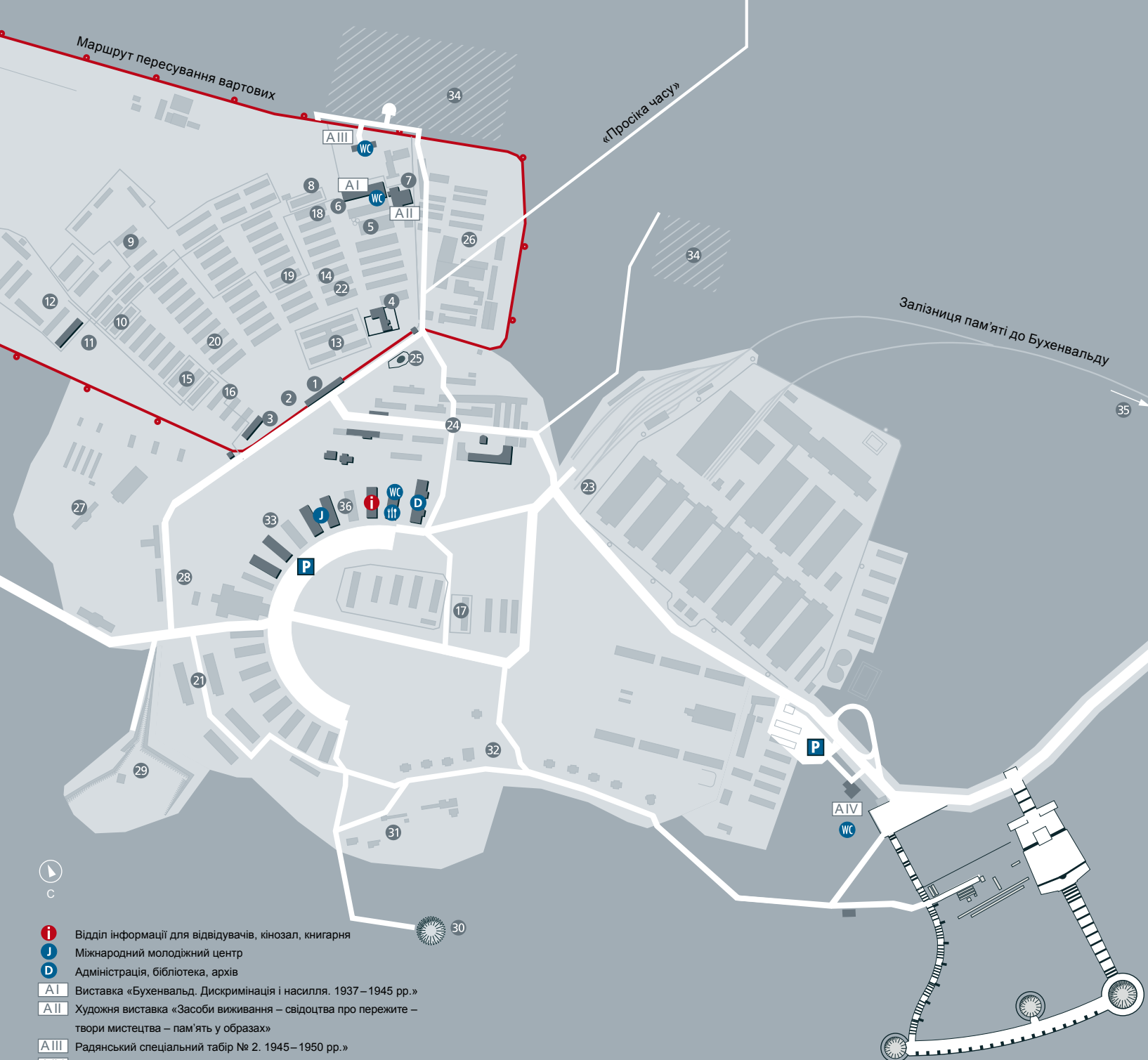
KZ Buchenwald/Post Weimar.

Фільм Маргіт Ешенбах. Крім самого фільму, на DVD є історичний фільмовий матеріал армії США, хроніка та план концентраційного табору Бухенвальд та його зовнішніх таборів, а також пісня в'язнів Бухенвальду та світлини Меморіального комплексу Бухенвальд.

Buchenwald – Speziallager Nr. 2. 1945 – 1950.

Фільм Петера Фрідріха Леопольда (1997 р.). Крім самого фільму, на DVD є додаткова інформація: історичні аудіозаписи, хроніка та план спеціального табору Бухенвальд.

Є у продажу у книгарні Меморіального комплексу або у інтернет магазині на сайті www.buchenwald.de



- i Відділ інформації для відвідувачів, кінозал, книгарня
- J Міжнародний молодіжний центр
- D Адміністрація, бібліотека, архів
- A I Виставка «Бухенвальд. Дискримінація і насилля. 1937 – 1945 рр.»
- A II Художня виставка «Засоби виживання – свідчення про пережите – твори мистецтва – пам'ять у образах»
- A III Радянський спеціальний табір № 2. 1945 – 1950 рр.»
- A IV Виставка «Історія Меморіального комплексу Бухенвальд»

Меморіальний комплекс Бухенвальд

39427 Веймар – Бухенвальд
 Тел. +49(0) 3643 430 0, факс +49(0) 3643 430 102
 Електронна адреса : sekretariat@buchenwald.de
 www.buchenwald.de

Як доїхати до меморіального комплексу Бухенвальд?

Меморіальний комплекс Бухенвальд знаходиться приблизно за 10 км. від центру Веймару, і туди легко доїхати громадським транспортом: автобус № 6 до Бухенвальду (не переплутайте з Еттерсбургом). Зручне відправлення з зупинок «Площа Гете» (Goetheplatz) і вокзал (Hauptbahnhof).

Відділ інформації для відвідувачів та записи груп на екскурсії

Тел. +49(0) 3643 430 200, факс +49(0) 3643 430 102
 Електронна адреса: information@buchenwald.de

Час роботи відділу інформації для відвідувачів:

Квітень – жовтень	Листопад – березень
09.00 – 18.20	09.00 – 16.20

Понеділок – вихідний день (аудіогіди видаються з 10.00 до 15.00).
 23–26 грудня, 31 грудня та 1 січня – вихідні дні.

Час роботи Меморіального комплексу / виставок:

Всі споруди на території Меморіального комплексу можна оглянути щоденно у світлий час дня. Час роботи виставок:

Квітень – жовтень	Листопад – березень
10.00 – 18.00 (останній допуск відвідувачів – 17.30)	10.00 – 16.00 (останній допуск відвідувачів – 15.30)

Понеділок – вихідний день.
 23-26 грудня, 31 грудня та 1 січня – вихідні дні.

Відвідування Меморіального комплексу та виставок безкоштовне. Але Ви можете підтримати роботу Меморіального комплексу своїми пожертвуваннями.

Банківські реквізити

Sparkasse Mittelthüringen
 BIC: HELADEF1WEM, IBAN: DE38 8205 1000 0301 0091 71

Ви також можете перед відвідуванням Меморіального комплексу отримати інформацію про наші пропозиції у місті Веймарі. Для цього ви можете звернутися до інформаційного відділу Меморіального комплексу Бухенвальд у будинку Туристичного інформаційного центру Веймару за адресою Маркт 10 (Markt 10.)