

- I Antiguo campo de prisioneros
- II Antiguos cuarteles
- III Memorial

GUÍA POR EL Memorial de Buchenwald

Stiftung Gedenkstätten
Buchenwald und Mittelbau-Dora

Lugares que pueden visitar en el Memorial de Buchenwald

- ① Edificio de entrada al campo / Puerta
- ② Plaza de llamados, placa conmemorativa
- ③ Cantina para los prisioneros
- ④ Crematorio
- ⑤ «Roble de Goethe»
- ⑥ Edificio para el depósito de efectos personales, vestimentas y herramientas
- ⑦ Edificio de desinfección
- ⑧ Barraca 50. Instituto de Higiene de la SS
- ⑨ Campo Pequeño. Monumento
- ⑩ Barraca 46. Estación experimental del tifus
- ⑪ Barraca de madera (1945; emplazada de nuevo en 1994)
- ⑫ Enfermería para los prisioneros
- ⑬ Talleres, antes Campo Especial 1939/1940. Piedra conmemorativa
- ⑭ Barraca 17. Piedra conmemorativa dedicada a los miembros del ejército aliado
- ⑮ Campo especial para los prisioneros de guerra soviéticos. Piedra conmemorativa.
- ⑯ Talleres, antes Campo Especial del Pogrom de noviembre de 1938. Piedra conmemorativa
- ⑰ Barraca de aislamiento (para prisioneros prominentes). Memorial a Rudolf Breitscheid
- ⑱ Barraca 45. Piedras conmemorativas a los prisioneros búlgaros, a los objetores de conciencia y desertores del ejército alemán, a los testigos de Jehová y «Prisioneros de Triángulo Rosa», Miembros de las fuerzas aéreas aliadas. Republicanos españoles
- ⑲ Barraca 22. Monumento judío
- ⑳ Barraca 14. Monumento a los Sintos y Romaníes
- ㉑ Cuarteles de las tropas de la SS. Memorial a Dietrich Bonhoeffer, Friedrich von Rabenau y Ludwig Gehre.
- ㉒ Piedra conmemorativa a las mujeres del Campo de Concentración de Buchenwald
- ㉓ Estación ferroviaria de Buchenwald
- ㉔ «Camino del carajo»
- ㉕ Jardín zoológico de la SS
- ㉖ Deutsche Ausrüstungswerke (DAW)
- ㉗ Caballeriza (Lugar donde asesinaron a los prisioneros de guerra soviéticos). Piedra conmemorativa
- ㉘ Taller de armas de la SS, banda de música de la SS, transformador
- ㉙ Cantera
- ㉚ Fosa de cenizas 1944/45
- ㉛ Halconería de la SS
- ㉜ Casas de los oficiales de la SS
- ㉝ Cuarteles de la SS
- ㉞ Fosa común del Campo Especial N° 2, 1945-1950
- ㉟ Piedra conmemorativa para los niños y jóvenes deportados al campo de concentración

GUÍA POR EL Memorial de Buchenwald

Fundación Memoriales de Buchenwald y Mittelbau-Dora

Redacción Philipp Neumann con el apoyo de Sandra Siegmund

Traducción alemán-castellano Elena Rodríguez Codd

Diseño Frieder Kraft, www.werkraum-media.de

Fotografías Naomi Tereza Salmon

(Claus Bach, pp. 1, 4, 5, 14, 18, 28, 29; Sandra Starke pp. 1, 8, 29;

Katharina Brand: pp. 1, 9, 12, 16, 19; Peter Hansen: p. 29;

Fotografía aérea Klaus Leidorf)

Planos Peter Wentzler, Hinz & Kunst- Graphische Werkstatt y

Verlags GmbH, Braunschweig

Impresión Druckerei Schöpfel, Weimar

Patrocinado por el delegado del gobierno federal para cultura y medios de comunicación, y por resolución del parlamento alemán y la cancillería de estado de Turingia.

Los cambios en los servicios de visitas guiadas, precios u horarios pueden darse a corto plazo.

Por favor consulten nuestra web para comunicados actuales en www.buchenwald.de

Cuarta edición. Weimar 2018

- 5 Memorial de Buchenwald
- 8 Entre Weimar y Buchenwald
- 12 Campo de Concentración de Buchenwald (1937 – 1945)
Antiguo campo de prisioneros
- 15 Monumentos y placas conmemorativas
- 18 Antigua área de la SS
- 22 Campo Especial Soviético N° 2 (1945 – 1950)
- 24 Memorial de RDA (República Democrática Alemana)
- 28 Exposiciones permanentes
- 30 Servicios al visitante



Stiftung Gedenkstätten
Buchenwald und Mittelbau-Dora



Buchenwald. Marginación y violencia 1937-1945

Imágenes de la nueva exposición permanente sobre la historia del Campo de Concentración Buchenwald: (izquierda) copia de los muebles de la casa -museo de Friedrich Schiller y cajas de transporte para asegurar los objetos del patrimonio cultural de la casa-museo de Goethe, que los deportados del campo tuvieron que construir en los talleres. (derecha) vestimentas originales de deportados „Despersonalizar y uniformar“.



Memorial de Buchenwald

El Campo de Concentración de Buchenwald fue construido en 1937 directamente en las cercanías de la clásica ciudad de Weimar. En el campo de concentración sobre la colina de Etersberg la SS deportó hombres, jóvenes y niños que no tenían lugar en la sociedad nacionalsocialista: opositores políticos al régimen nazi, los llamados «asociales» y criminales, homosexuales, Testigos de Jehová, judíos, y sintos y romaníes. Con el inicio de la Segunda Guerra Mundial los nacionalsocialistas deportaron personas de casi todos los países europeos a Buchenwald. En el momento de la liberación del campo, el 95% de los prisioneros no procedían del Tercer Reich. Cerca de 280.000 personas, provenientes de más de 50 naciones, fueron deportadas en Buchenwald entre 1937 y 1945.

En el campo principal de Buchenwald y en sus 139 campos exteriores los prisioneros fueron explotados despiadadamente. En 1944 la administración de la SS del Campo de Concentración de Buchenwald se hizo cargo de los campos femeninos en donde mujeres y niñas fueron forzadas a trabajar para la industria bélica alemana. Unos 56.000 seres humanos encontraron la muerte en Buchenwald y sus campos exteriores; éstos fueron asesinados, murieron de hambre, por enfermedad o experimentos médicos. Algunos prisioneros fueron asesinados sistemáticamente por la SS como los más de 8.000 prisioneros de guerra soviéticos.



1

El Campo de Concentración de Buchenwald fué parte de la política de exterminio nazis con la práctica de la selección de prisioneros y su deportación a los campos de exterminio nacionalsocialistas: Buchenwald fue un punto de salida de transportes de exterminio de niños y prisioneros enfermos a Auschwitz, y cuando la SS obligó a evacuar los campos del este a principios de 1945, muchos transportes masivos se dirigieron a Buchenwald. Poco antes del fin de la guerra, la SS decidió evacuar el Campo de Concentración de Buchenwald y forzó a 28.000 prisioneros a salir en las «marchas de la muerte». Cuando el Tercer Ejército americano llegó al Campo de Concentración de Buchenwald el 11 de abril de 1945, la SS huyó y los prisioneros de la organización de la resistencia clandestina abrieron el campo. Aproximadamente 21.000 prisioneros, incluidos más de 900 niños y jóvenes, fueron liberados.

En julio de 1945, cuando las tropas americanas se retiraron de Turingia, las unidades del ejército soviético tomaron su lugar rápidamente. La Policía Secreta Soviética estableció el Campo Especial N° 2 en el antiguo Campo de Concentración de Buchenwald. De 1945 a 1950 unas 28.500 personas fueron internadas en Buchenwald, entre ellas 1.000 mujeres – sin juicios y por tiempo ilimitado. Una gran parte de los prisioneros fueron hombres entre 40 y 60 años. La mayoría de ellos habían pertenecido al Partido Nacionalsocialista en la administración del partido y en sus subdivisiones, primeramente a nivel local, o sirvieron a la administración, policía o justicia nazi.



Las condiciones de vida en el Campo Especial Soviético fueron extremadamente malas. En total más de 7.100 personas murieron. Los fallecidos fueron enterrados en las fosas comunes en la zona norte y en las cercanías de la estación ferroviaria de Buchenwald.

En 1950, después de la disolución del Campo Especial, muchas partes del campo fueron desmanteladas por una resolución del Politburo del SED (Partido Socialista Unitario) y en 1958 fue erigido el memorial en la zona sur de la colina de Ettersberg. El «Nationale Mahn- und Gedenkstätte Buchenwald» se convirtió en el mayor memorial de Alemania.

Hoy, tras su nueva concepción a partir de 1990, el Memorial es parte de la Fundación de los Memoriales de Buchenwald y Mittelbau-Dora, que está financiada por la República Federal Alemana y por el Estado Federal de Turingia.

Con la ayuda de cuatro exposiciones permanentes y una amplia oferta de material informativo, los visitantes del memorial pueden explorar la historia de Buchenwald en diferentes formas. En el terreno, placas informativas en edificios y restos del campo muestran su recorrido.

Este folleto guía a algunos de estos lugares y ofrece explicaciones breves invitando a los visitantes a conocer en profundidad la historia de Buchenwald.



Placa conmemorativa en la antigua estación ferroviaria de mercancías de Weimar.

Piedra conmemorativa para los niños y jóvenes deportados al campo de concentración

Entre Weimar y Buchenwald

Estación de tren y estación de mercancías – Placas conmemorativas en la entrada oriental de la estación de tren y frente a la antigua estación de mercancías nos recuerdan que con el inicio de la Segunda Guerra Mundial personas de toda Europa fueron deportadas desde las estaciones de Weimar al Campo de Concentración de Buchenwald; en el plano de la ciudad como en la guía multimedia «Weimar en el nacionalsocialismo» aparecen otros lugares y obras acumuladas que nos remiten a los crímenes nacionalsocialistas en Weimar ; se pueden encontrar en el Memorial de Buchenwald o en librerías, así como en la Oficina de Información. [↗ Véase también www.weimar-im-ns.de](http://www.weimar-im-ns.de)

«El Camino de sangre» – Calle de acceso al campo construida por los prisioneros. Espoleados brutal y despiadadamente por la SS, los prisioneros tuvieron que construir desde mediados de 1938 a finales de otoño de 1939 una avenida de aproximadamente cinco kilómetros para conectar la carretera Weimar-Ramsla con el Campo de Concentración de Buchenwald. Los prisioneros la llamaron «calle de sangre». Una parte de la calle está conservada en su estado original.

«Camino conmemorativo del tren de Buchenwald» – Camino desde el obelisco (1961) a la antigua estación de tren del almacén del campo de concentración de Buchenwald. Paralelamente a la «calle de la sangre» existente desde 1939 transcurría desde 1943 una línea ferroviaria construida por los prisioneros. Al principio servía para el abastecimiento de la fábrica de armamento junto al almacén. Los trenes regulares

también podían ser usados por la población. Hoy en día el camino conmemorativo de la línea ferroviaria de Buchenwald (2007) sigue el trazado de la antigua línea ferroviaria. Comienzo: 100 metros después del obelisco (cruce en la calle Ettersburger Straße); Se puede escoger un tramo más corto en la parada discrecional «Camino conmemorativo» (línea de autobuses número 6). A lo largo del camino entre la parada discrecional y la estación del almacén se colocan desde 2009 piedras conmemorativas individuales para los 2000 niños y jóvenes deportados a Buchenwald. Este proyecto en gran medida asumido por la sociedad civil lo realizan voluntarios de todo el mundo.

[↗ Véase también www.gedenksteine-buchenwaldbahn.de](http://www.gedenksteine-buchenwaldbahn.de)

«El sendero del tiempo» – Camino senderista (1999) que une el antiguo Campo de Concentración de Buchenwald con el Palacio de Ettersburg; éste sigue una antigua vereda de caza («Grünehasallee»), que desde la construcción del Campo de Concentración de Buchenwald ha servido de línea de referencia. En el Palacio de Ettersburg la duquesa Anna Amalia pasó los meses de verano entre 1776 y 1781; Goethe mismo participó aquí en la representación de su obra «Ifigenio».

«La ruta de vigilancia» – Va a lo largo de tres kilómetros alrededor del antiguo campo de prisioneros. Ruta de los vigilantes de la SS para la vigilancia del campo de concentración. El hecho de que los pueblos colindantes ubicados sobre la colina de Ettersberg son visibles desde diferentes puntos de visión desde el camino comienza- y viceversa- nos demuestra que el Campo de Concentración de Buchenwald no estaba completamente aislado; el inicio del paseo empieza en el edificio de entrada al antiguo campo de concentración.



WEIMER

Fotografía aérea del Campo de Concentración de Buchenwald tras su liberación.
Reconocimiento aéreo EUA, finales de abril de 1945.
(National Archives, Washington)



①

Campo de Concentración de Buchenwald (1937 – 1945) Antiguo campo de prisioneros

Edificio de entrada al campo (1937) –

Torre principal de vigilancia; en los edificios laterales se encontraba la prisión del campo (“bunker”), en la que los guardianes SS torturaban y asesinaban a prisioneros en nombre de la Gestapo y del comandante del campo y las oficinas de la dirección del campo.

La puerta del campo era la frontera entre el sector SS y el sector de los prisioneros. La frase “A cada uno lo suyo” (“Jedem das Seine”), que bajo el derecho romano es símbolo de igualdad y justicia, fue interpretada por la SS como una brutal marginación de la sociedad. ①

Alambrada del campo y torres de vigilancia –

De 22 torres de vigilancia se conservan sólo dos torres completas (no accesibles al público).

Plaza de llamados –

Lugar donde se efectuaba el recuento diario de los prisioneros por la mañana y en el ocaso de la tarde; era también lugar de ejecuciones y torturas. Tras este terreno se encontraban las barracas del campo para el alojamiento de los prisioneros; a principios de los años cincuenta fueron desmontadas; su ubicación está señalizada por bloques de piedra con su correspondiente número de barraca. Los planos fueron marcados con fitas de cobre en 1975. ②



④

Cantina (1941) –

Organizada por la SS con el objetivo de quedarse con el apoyo económico que las familias enviaban a sus familiares internados. Lo ofrecido allí fue a menudo mercancía inferior. ③

Crematorio (1940) –

Antiguo departamento de patología, sala recordatoria; hornos crematorios construidos por la empresa «Topf e hijos» en Erfurt; depósito de cadáveres y lugar donde se realizaron ejecuciones; réplica de la instalación de fusilamiento por tiro en la nuca (años sesenta). ④ [➤ Véase también www.topfundsoehne.de](http://www.topfundsoehne.de)

Carro transportador de piedras y poste de tortura (réplicas) – Cerca del crematorio.

Roble de Goethe –

Antiguo roble ubicado en el campo, bautizado «Roble de Goethe» por los prisioneros; en agosto de 1944 fue dañado por el fuego a consecuencia del bombardeo aliado en la zona de producción y después fue tallado; la base del tronco está conservada. ⑤

Edificio para el depósito de efectos personales (1939) –

Lugar donde se depositaban las pertenencias y ropas de los prisioneros; hoy está la exposición permanente de la historia del campo de concentración. ⑥



5



6



9



Edificio de desinfección (1942) –

Lugar donde los prisioneros tenían que entregar sus vestimentas civiles, eran rapados y desinfectados; hoy está la exposición de arte. ⑦

Instituto de Higiene de la SS (1939/1943) –

Edificio de piedra (Barraca 50) donde el Instituto de Higiene de la SS producía el serum contra la fiebre tifoidea; los fundamentos están conservados. ⑧

Campo Pequeño –

Construido como campo de cuarentena en 1942; entre los años 1944 y 1945 se convirtió en un campo de enfermedad y muerte a causa de la llegada masiva de los prisioneros evacuados de los campos en el este, donde miles de prisioneros judíos fueron alojados; desde 1991 está descubierto y abierto al público. ⑨

Estación experimental del tifus (1942) –

En la antigua barraca 46 (lugar de experimentos del Instituto de Higiene de la SS) se llevaron a cabo experimentos humanos hasta 1945; los fundamentos aún se conservan. ⑩

Barraca de madera –

Antigua barraca con una determinada función en la enfermería del campo (1945); en 1993 fue encontrada en Tambach-Dietharz y en 1994 fue reconstruida en el Memorial. ⑪



2

Enfermería para los prisioneros (1938) –

Sirvió no sólo de suministro médico; en 1941 se les agrupaba en esta zona con el fin de organizar transportes de exterminio que enviaban a los centros de «eutanasia» de Sonnenstein y Bernburg. En las zonas anexas a la «Sala de operaciones II» y en las salas de los enfermos los médicos de la SS asesinaron a numerosos prisioneros con inyecciones; los fundamentos de algunas barracas han sido descubiertas en los últimos años. ⑫

Lugares conmemorativos

Monumento a todos los prisioneros del Campo de Concentración de Buchenwald (1995)

Placa de acero ubicada en la antigua plaza de llamados con los nombres de las más de 50 naciones internadas en el campo de concentración; en este lugar los prisioneros erigieron un obelisco de madera poco después de la liberación, el primer monumento conmemorativo. En un acto conmemorativo el 19 de abril de 1945 recordaron a todos los camaradas fallecidos y pronunciaron «El Juramento de Buchenwald». ②

En la época de la RDA, sobre todo en los años cincuenta, en el terreno del antiguo campo de concentración se pusieron piedras conmemorativas. A partir de 1990 se instalaron placas conmemorativas para los grupos de víctimas que hasta ese punto no habían sido foco de atención.



19

De 1953 a 1955

Placa conmemorativa a Ernst-Thälmann (en el crematorio) ⁽⁴⁾

Piedra conmemorativa a las víctimas del Campo Especial de 1939/40 ⁽¹³⁾

Piedra conmemorativa «a los paracaidistas ingleses, franceses y canadienses asesinados» ⁽¹⁴⁾

Piedra conmemorativa en la antigua enfermería de los prisioneros ⁽¹²⁾

Piedra conmemorativa a los prisioneros de guerra soviéticos ⁽¹⁵⁾

Piedra conmemorativa «Caballeriza. Lugar del asesinato de 8.483 soldados soviéticos» ⁽²⁷⁾

Piedra conmemorativa a las víctimas del Pogrom de Noviembre de 1938 y del Campo Especial judío (1954; inscripción hebrea: 1988) ⁽¹⁶⁾

Después de 1955

Memorial a Rudolf-Breitscheid (1960) ⁽¹⁷⁾

«Piedra conmemorativa a los prisioneros políticos de Bulgaria» (1970) ⁽¹⁸⁾



20

Después de 1990

Monumento Judío (1993) ⁽¹⁹⁾

Memorial a los Sintos y Romaníes asesinados (1995) ⁽²⁰⁾

Lugar conmemorativo a Dietrich Bonhoeffer, Friedrich von Rabenau y Ludwig Gehre(1999) ⁽²¹⁾

Piedra conmemorativa a los objetores de conciencia y a los desertores del ejército alemán (2001) ⁽¹⁸⁾

Piedra conmemorativa a los Testigos de Jehová (2002) ⁽¹⁸⁾

Monumento al «Campo Pequeño» (2002) ⁽⁹⁾

Piedra conmemorativa a las mujeres del Campo de Concentración de Buchenwald (2003) ⁽²²⁾

Piedra conmemorativa a los «Prisioneros de Triángulo Rosa» (2006) ⁽¹⁸⁾

Piedra conmemorativa para los niños y jóvenes deportados al campo de concentración (desde 2009) ⁽³⁵⁾

Piedra conmemorativa para los miembros de las fuerzas aéreas aliadas (2014) ⁽¹⁸⁾

Piedra conmemorativa para los republicanos españoles (2015) ⁽¹⁸⁾



23

Antigua área de la SS

Estación ferroviaria de Buchenwald (1943) – Restos de la estación ferroviaria del campo, que desde 1993 está desmalezada (meta del «Camino conmemorativo del tren de Buchenwald»). 23

«Camino del carajo» – Calle de entrada al campo (entre estación y puerta de entrada); de los edificios que se encontraban a lo largo del camino del Carajo se conservan: partes de la comandancia con las jaulas de los perros (1938); gasolinera con garajes (1938). 24

Zoo de la SS (1938) – Lugar de tiempo libre para las familias de la SS junto al campo de prisioneros; se conservan la osera (desde 1994 desmalezada) y las estructuras de los fundamentos. 25

Deutsche Ausrüstungswerke GmbH (fábrica de armamento) (1940) – Anteriormente talleres del campo; ruinas de la antigua zona de la SS donde los prisioneros tenían que trabajar por la demanda bélica; terreno del «sendero del tiempo» (Buchenwald/Ettersburg) en parte transitable. 26



24

Caballeriza (1940) – Instalación de fusilamiento por tiro en la nuca para los prisioneros de guerra soviéticos; los fundamentos están conservados (el modelo de dicha instalación se encuentra hoy en la sala anexa al crematorio); frente a la caballeriza están conservados los fundamentos de la sala de equitación (1940) del comandante Koch. 27

Taller de armas de la SS, banda de música de la SS, transformador – Restos de los edificios en el camino hacia la cantera. 28

Cantera – La cantera de piedras calcáreas entregaba el material para la construcción de los edificios y los caminos y fue una de las condiciones para la construcción del campo en la colina de Ettersberg; lugar de fusilamientos, explotación corporal y tortura de los prisioneros por la SS. 29

Fosa de cenizas (1944/45) – Hendidura natural del terreno en las cercanías de las casas de los oficiales de la SS; la SS dejaba llevar las cenizas del crematorio hasta allí; en 1965 fue desmalezada, en 1967 fue reestructurada e inaugurada, después se descuidó; en 1993/4 fue desmalezada y dedicada con unas piedras «Memento» del Ehrenhain (Bosque del honor) de 1949. 30



Halconería de la SS (1938) –
Halconería, que estaba abierta al público; a partir de 1943 en esta casa fueron detenidos entre otros el presidente francés
Léon Blum; restos del edificio son visibles hoy. ②5

Casas de los oficiales de la SS (1937) –
Casas de los oficiales de la SS y sus familias; los fundamentos
están descubiertos desde 1992. ②6

Ilustración: Vestigios de las casas de la SS, restos de un roble del jardín.

Mapa histórico

(Época del Campo Especial Soviético 1945 – 1950)

- I Campo de prisioneros
- II Zona de guarnición

- 1 Estación de tren
- 2 Cuarteles
- 3 Edificio de la plana mayor
- 4 Puerta
- 5 Plaza de llamados
- 6 Panadería
- 7 Área de talleres
- 8 Cocina
- 9 Desinfección
- 10 Almacén
- 11 Barracas de mujeres
- 12 Zona de aislamiento
- 13 «Kultura»
- 14 Enfermería de mujeres
- 15 Enfermería
- 16 Complejo de servicios
- 17 Campo de fosas

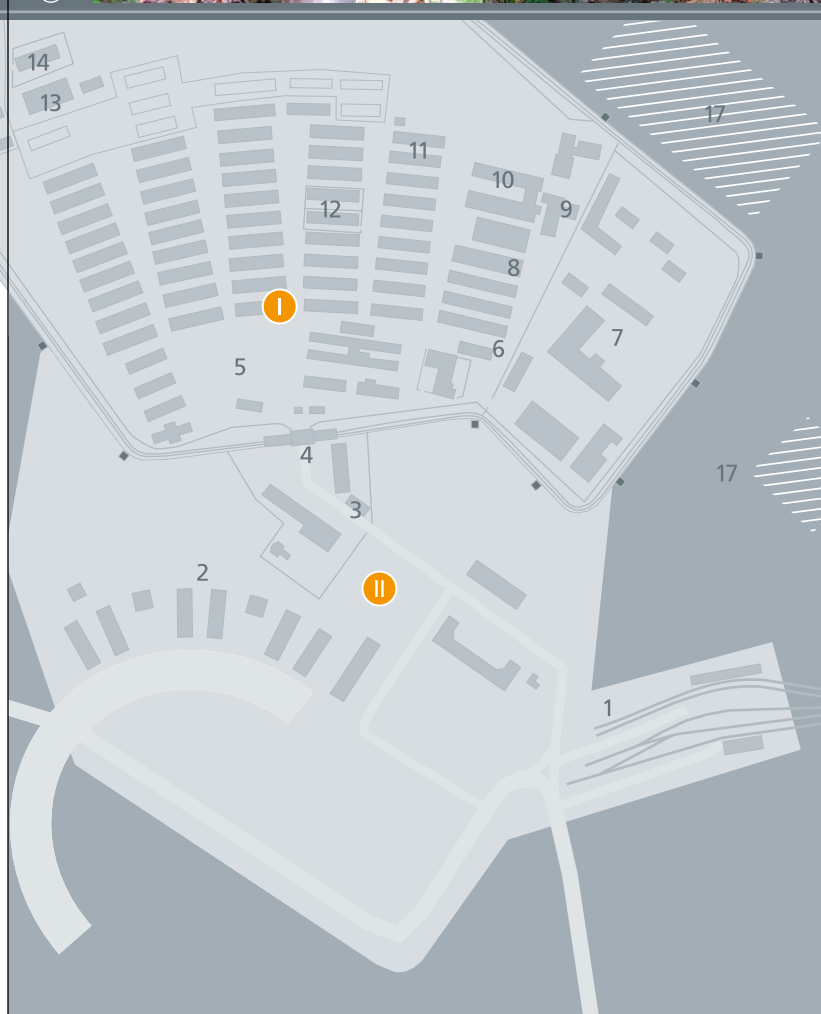


Campo Especial Soviético N° 2 (1945 – 1950)

De las instalaciones del Campo Especial Sovietico, que fueron utilizadas esencialmente de los edificios del Campo de Concentración de Buchenwald, tan sólo se han conservado algunas huellas; en la RDA este campo no fue recordado. En el plano histórico se muestra el terreno en la época del Campo Especial Soviético con las correspondientes zonas funcionales.

En una zona del bosque, en la parte posterior del antiguo depósito de efectos personales así como detrás de la estación del tren se encuentran fosas comunes de la época del Campo Especial Soviético (mapa histórico N° 17). Después de 1990 en parte de este bosque fueron erigidos cementerios; las estelas marcan las fosas comunes (1995). Un lugar de duelo con una cruz de madera se encuentra al lado del Cementerio del Bosque. Un camino lleva a un lugar de luto individual en el cementerio del campo (1990).

Para la exposición permanente de la historia del Campo Especial Soviético se erigió enfrente del cementerio del bosque un edificio propio (1997). ⁽³⁴⁾





Calle de las Naciones

Memorial de RDA (República Democrática Alemana)

Por decisión del gobierno de la antigua República Democrática Alemana se empezó a construir «el Monumento y Memorial Nacional Buchenwald» en 1954. Hasta 1958 se construyó un enorme monumento nacional en la zona sur de la colina de Ettersberg. En la configuración fueron incluidas tres grandes fosas comunes.

El concepto didáctico de la instalación lleva al visitante por un camino desde la muerte hacia la vida: desde el crematorio a través del campo, guía un camino que desemboca en las fosas y finalmente a la torre del campanario como símbolo de libertad y luz.

Puerta de entrada –

Aquí empieza el descenso hacia las fosas.

Camino de estelas –

El camino está bordeado por siete estelas que recuerdan escenas de la vida del campo (escultores: René Graetz, Waldemar Grzimek y Hans Kies; textos en la parte trasera: Johannes R. Becher).

Fosas circulares –

Entre marzo y abril de 1945 la SS hizo enterrar a aproximadamente 3.000 fallecidos en hendiduras naturales. Tres de las fosas están integradas en el conjunto del monumento.

Calle de las Naciones –

A lo largo de esta calle amplia, que une las fosas circulares, están ubicados pilones con los nombres de 18 naciones.

Grupo de Monumentos –

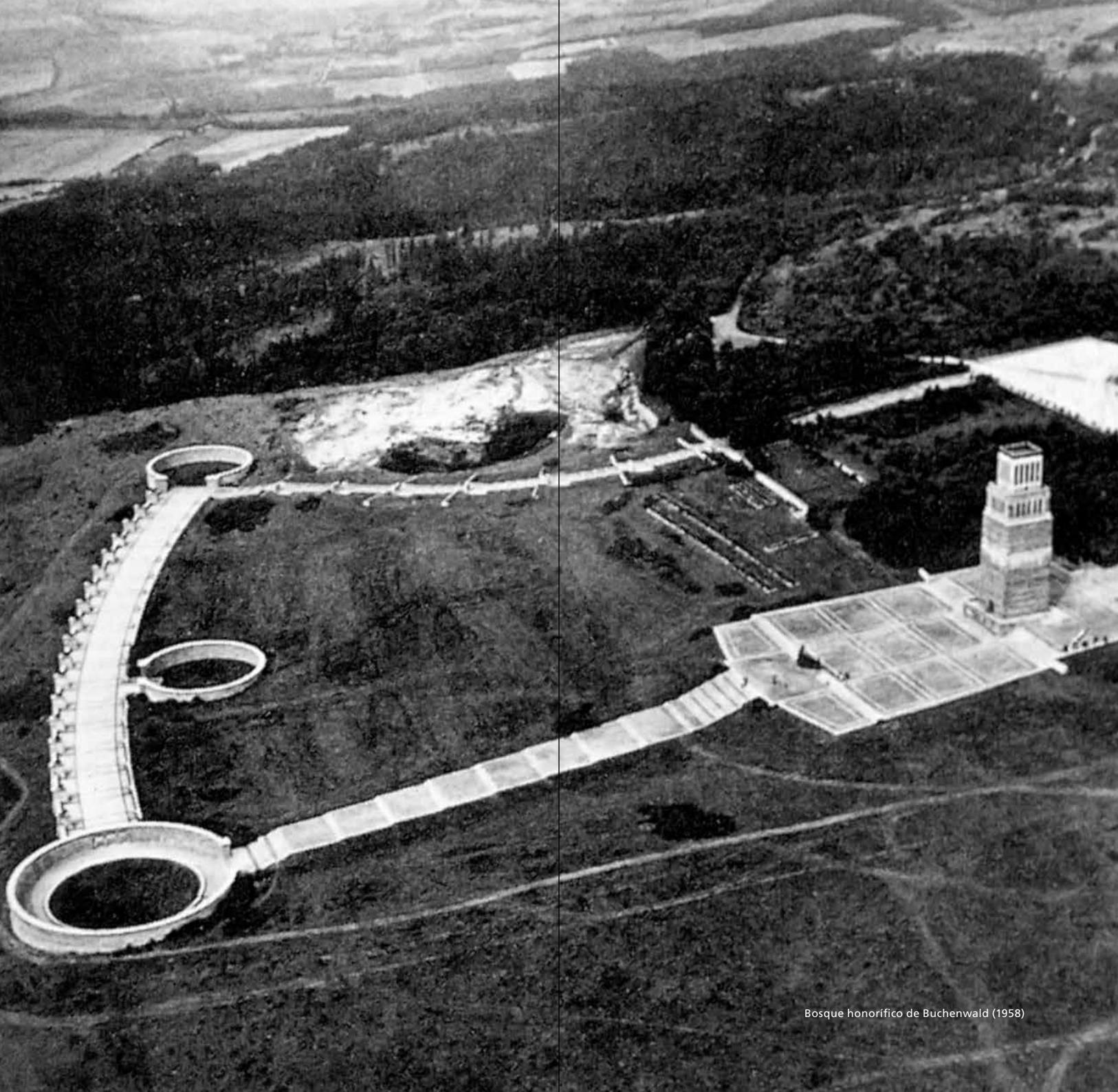
El ascenso por una escalera amplia y clara lleva al mundialmente famoso grupo de figuras realizado por Fritz Cremer.

Torre de campanas –

En el interior bajo una placa de bronce se encuentran tierra y cenizas de otros campos de concentración y lugares de terror. Durante la RDA, ésta – entre otras cosas – utilizó esta plaza como lugar de autolegitimación en el contexto de las manifestaciones multitudinarias allí celebradas.

Cementerio

Después de la liberación del campo de concentración murieron todavía muchas personas como consecuencia de los años de prisión. Hasta junio de 1945 éstas fueron enterradas en fosas en filas en la parte sur de la colina de Ettersberg. Desde 1996 el nuevo cementerio lleva los nombres de los fallecidos. En 1997 con los trabajos de restauración del crematorio se encontraron cenizas que se depositaron en este cementerio.



Bosque honorífico de Buchenwald (1958)



E I ⑥

Exposiciones permanentes

Buchenwald. Marginación y violencia desde 1937 hasta 1945

La nueva exposición histórica permanente, inaugurada el 2016, está ubicada en el antiguo depósito del campo (Ca. 2.000 metros cuadrados). El tema principal de esta exposición es la relación estrecha entre el campo de concentración y la sociedad, de la cual es ejemplo la vecindad entre la ciudad Weimar y Buchenwald. El campo fue parte de la ciudad; el hospital de Weimar y su crematorio fueron puestos a disposición de la SS; comerciantes, transportistas, trabajadores hicieron negocios con la SS, ofrecían mercadería o bien aprovechaban de la mano de obra de los prisioneros en trabajos forzados. A través de objetos, fotos y documentos originales, esta exposición presenta una visión general sobre la historia de Buchenwald; retratos biográficos de prisioneros de toda Europa dan una voz y un rostro a las víctimas. [E I](#) ⑥

Catálogo disponible de la exposición.

Medios de supervivencia, testimonio, obra de arte, memoria visual

Lugar de la exposición permanente de arte (c. 400 m²) situada en la antigua desinfección. En la exposición se presentan obras de antiguos prisioneros así como trabajos de artistas actuales, que representan la ruptura de la civilización por el nacionalsocialismo. [E II](#) ⑦

Catálogo disponible de la exposición.



E II ⑦



E I



E III



E IV

Campo Especial Soviético N° 2, de 1945 a 1950

Para la exposición permanente del Campo Especial Soviético (c. 300 m²) se erigió un edificio propio en el terreno del campo. Con documentos, informes y reliquias la exposición da una explicación sobre los motivos del encarcelamiento, las condiciones en el campo especial y la composición de la «sociedad del campo». [E III](#)

Catálogo y folleto disponibles de la exposición.

Historia del Memorial de Buchenwald

La exposición permanente de la historia del Memorial de Buchenwald (c. 250 m²) ilustra en el aparcamiento del monumento bajo qué circunstancias se efectuó la conmemoración y la formación memorial en la zona de ocupación soviética ZOS/RDA desde 1945. [E IV](#)

Folleto disponible de la exposición.

Horarios de las exposiciones

Abril – Octubre

10.00 – 18.00h. / última entrada 17.30h.

Noviembre – Marzo

10.00 – 16.00h. / última entrada 15.30h.

Lunes cerrados

Del 24 al 26 de diciembre, 31 de diciembre y 1 de enero cerrados

Servicios para el visitante

Centro de información

En el centro de información, situado en el aparcamiento, pueden dejarse aconsejar sobre su visita por el Memorial. Aquí encuentran material informativo, pueden alquilar guías multimedia y una librería con literatura especializada.

Visitas guiadas para grupos

El memorial Buchenwald ofrece visitas guiadas exclusivamente para grupos con cita previa (Clases a partir de la clase novena). El precio para visitas guiadas de grupos es de 80 €; Escolares, estudiantes, personas con discapacidad, personas mayores y otras con derecho a descuento pagan 40 € (precio por grupo). Debido a la gran demanda existente se ruega realizar la reserva de plaza con antelación en la oficina de información al visitante.

Visitas individuales

La Asociación para la Promoción de la Memoria del Campo de Concentración de Buchenwald (Förderverein Buchenwald e. V.) ofrece visitas para visitantes individuales:

Noviembre y marzo a las 10:30 y 13:30.

Diciembre – febrero a las 11:30.

Abril – octubre a las 10:30, 11:30, 12:30, 13:30 y 14:30.

Punto de encuentro: el centro de información en el aparcamiento.

Contacto con centro de información

Telf. +49 (0) 3643 430 200 / FAX +49 (0) 3643 430 102

Email information@buchenwald.de

Contacto con librería

Telf. +49 (0) 3643 430 151 / Para pedidos utilice por favor nuestra tienda online en www.buchenwald.de

Centro de Albergue Juvenil

Para estancias de varios días los grupos visitantes pueden utilizar la oferta del Centro de Albergue Juvenil en el Memorial de Buchenwald. Debido a la gran demanda rogamos que hagan una reserva con mucha antelación.

Contacto con el Centro de Albergue Juvenil

Telf. +49 (0) 3643 430 190 / FAX +49 (0) 3643 430 102

Email jbs@buchenwald.de

Guías multimedia

Usted puede visitar el Memorial individualmente, con un audio-guía, que le permitirá conocer más de la historia del lugar. Este audio-guía contiene también fotos históricas y

testimonios de ex-deportados. Dura aproximadamente 110 min. Se pueden obtener en el centro de información del Memorial. El precio es de 5 € por persona. Se hacen rebajas para grupos.

El audio-guía se puede obtener, por el momento, en los idiomas siguientes: alemán, inglés, francés, italiano, holandés, ruso, castellano, así como también lenguaje de sordos. Más informaciones o reservas, debe dirigirse al centro de información. Además usted también puede tomar en el Memorial una audio-guía con el tema "Weimar en el Nacionalsocialismo". Precio: 5 € por persona.

Película

En el cine del memorial se muestra una película sobre el Campo de Concentración de Buchenwald (30 min) de martes a domingo varias veces al día, así como sobre el Campo Especial Soviético N° 2 (previo acuerdo).

Cafetería

Contacto (también para reservas)

Telf. +49 (0) 3643 430 300

Biblioteca y Archivo

Con cita previa pueden utilizar el archivo y la biblioteca. El uso del archivo tiene un costo económico. Los supervivientes del campo y sus familiares están libres de este coste.

Contacto con el archivo

Telf. +49 (0) 3643 430 154 / Email archiv@buchenwald.de

Contacto con la biblioteca

Telf. +49 (0) 3643 430 160 / Email bibliothek@buchenwald.de

Acceso para discapacitados

Todos los edificios de la exposición son accesibles para personas con minusvalías (ascensores, WC para personas en sillas de ruedas según las normas de la industria alemana DIN). El recinto, sin embargo dispone sólo de acceso limitado para personas en sillas de ruedas. En la oficina de información al visitante recibirá ayuda, así como información en relación a los siguientes servicios: breve información en escritura Braille, guías multimedia en lenguaje de señas, una proyección en el cine del memorial de la versión subtitulada para personas con discapacidades auditivas sobre la película introductoria del campo de concentración de Buchenwald, así como visitas guiadas especiales para personas con discapacidades auditivas, visuales y movilidad reducida.

Literatura

Buchenwald. Ausgrenzung und Gewalt, 1937 bis 1945

Editado por la Fundación Buchenwald y Mittelbau-Dora, Göttingen 2016.

Überlebensmittel – Zeugnis – Kunstwerk – Bildgedächtnis

Die Ständige Kunstaussstellung der Gedenkstätte Buchenwald. Denkmale auf dem Lagergelände, ed. por el Memorial de Buchenwald, Weimar, 2005.

Weimar im Nationalsozialismus. Ein Stadtplan

Ed. por Rikola-Gunna Lüttgenau por encargo de la Asociación para la Promoción de la Memoria del Campo de Concentración de Buchenwald (Förderverein Buchenwald e.V.) y en cooperación con la Fundación de los Memoriales de Buchenwald y Mittelbau-Dora, Weimar, 2008.

Das sowjetische Speziallager Nr. 2 1945-1950

Katalog zur ständigen historischen Ausstellung, ed. por Bodo Ritscher, Rikola-Gunnar Lüttgenau, Gabriele Hammermann, Wolfgang Röhl y Christian Schölzel por encargo del Memorial de Buchenwald, Göttingen, 2008.

Películas

KZ Buchenwald/Post Weimar.

Película de Margit Eschenbach (1999).

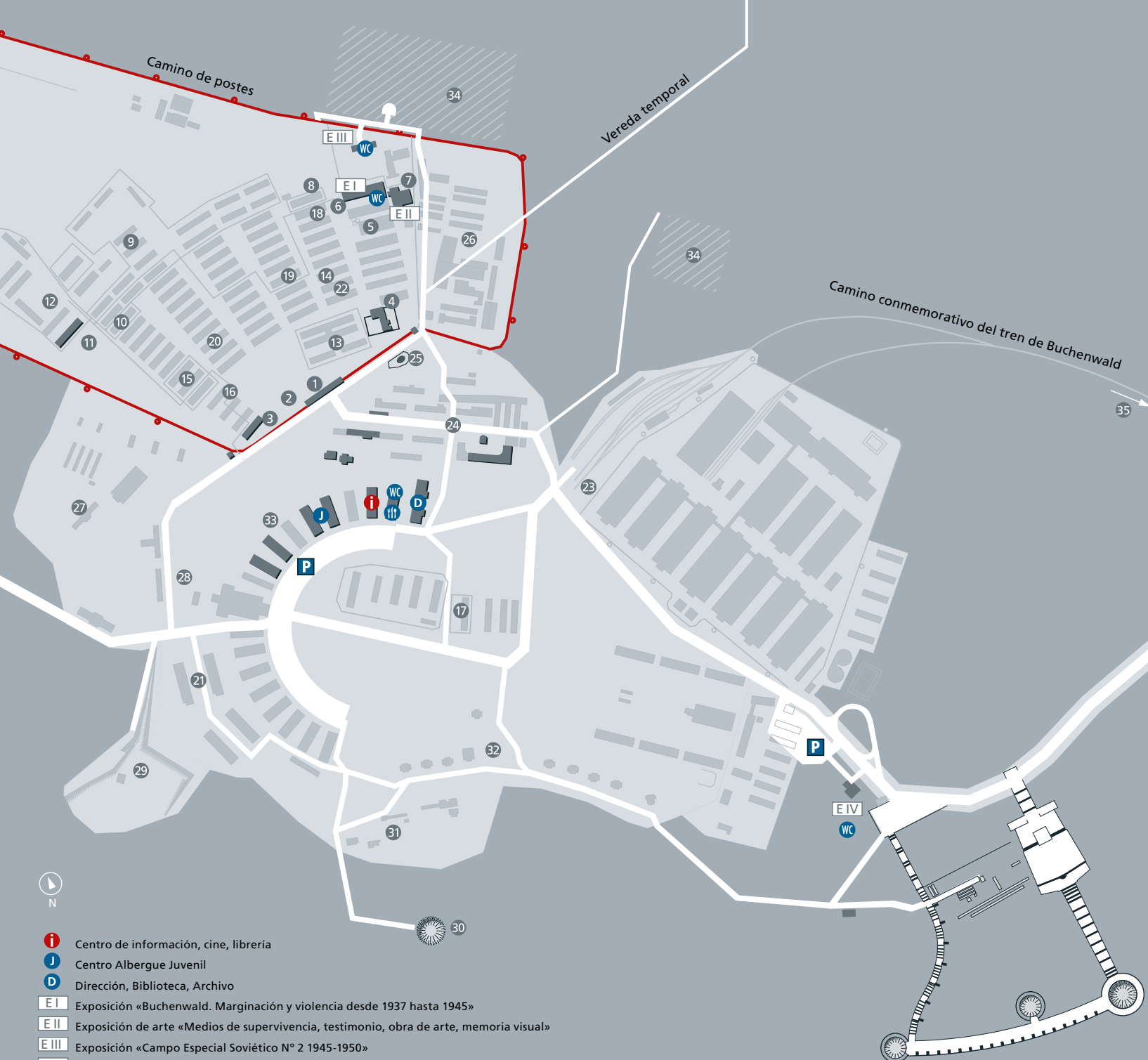
El DVD contiene junto a la película, material fílmico histórico del Ejército americano, crónica y un plano del Campo de Concentración de Buchenwald y sus campos exteriores, la canción de Buchenwald, así como fotos del Memorial de Buchenwald.

Buchenwald - Campo Especial N° 2 1945-1950.

Película de Peter Friedrich Leopold (1997)

El DVD contiene junto a la película, grabaciones históricas así como crónicas y el plano del campo especial de Buchenwald.

Disponible in situ en la librería del memorial o en la tienda online en www.buchenwald.de



- Centro de información, cine, librería
- Centro Albergue Juvenil
- Dirección, Biblioteca, Archivo
- Exposición «Buchenwald. Marginación y violencia desde 1937 hasta 1945»
- Exposición de arte «Medios de supervivencia, testimonio, obra de arte, memoria visual»
- Exposición «Campo Especial Soviético N° 2 1945-1950»
- Exposición «Historia del Memorial de Buchenwald»

Memorial de Buchenwald

99427 Weimar-Buchenwald
 Telf. +49 (0) 3643 430 0 / FAX +49 (0) 3643 430 100
 Email sekretariat@buchenwald.de
 www.buchenwald.de

¿Cómo llegar al Memorial de Buchenwald?

El Memorial de Buchenwald se encuentra a unos 10 km. al norte del centro de la ciudad (Weimar) y se puede llegar a través de las líneas públicas: Bus de línea 6 en dirección a Buchenwald (no Ettersburg). Paradas en Weimar por ejemplo en Goetheplatz (plaza de Goethe) y en Hauptbahnhof (estación de tren).

Centro de información y registro de visitas guiadas para grupos

Telf. +49 (0) 3643 430 200 / FAX +49 (0) 3643 430 102
 Email information@buchenwald.de

Horarios de apertura del centro de información

Abril – Octubre	Noviembre – Marzo
9.00 – 18.20h	9.00 – 16.20h

Lunes cerrados

(guías audio se pueden tomar prestadas de 10h a 15h.)

Del 24 al 26 de diciembre, 31 de diciembre y 1 de enero cerrados.

Horarios de apertura del Memorial / Exposiciones

Abril – Octubre	Noviembre – Marzo
9.00 – 18.00h	9.00 – 16.00h
(última entrada 17.30h)	(última entrada 15.30h)

Lunes cerrados

Del 24 al 26 de diciembre, 31 de diciembre y 1 de enero cerrados.

La visita al Memorial y a las exposiciones es gratuita.

Pero si quieren, pueden apoyar el trabajo del memorial con una donación.

Detalles bancarios para una transferencia europea

BIC: HELADEF1WEM, IBAN: DE38 8205 1000 0301 0091 71

También en la ciudad de Weimar puede informarse sobre los servicios que ofrecemos antes de visitar el memorial. Para ello acuda al «mostrador de información del memorial de Buchenwald» en la oficina de información turística de Weimar situada en la plaza del mercado, n° 10.